

## **Zpráva auditora k účetní závěrce a výroční zprávě společnosti Karlovarská krajská nemocnice, a.s. za účetní období roku 2023**

### Identifikační údaje:

Obchodní firma:	Karlovarská krajská nemocnice, a.s.
IČ:	263 65 804
Sídlo:	Bezručova 1190/19, 360 01 Karlovy Vary
Předmět auditu:	Ověření účetní závěrky a ostatních informací uvedených ve výroční zprávě společnosti Karlovarská krajská nemocnice, a.s. za rok 2023
Ověřované období:	Účetní období od 1. ledna 2023 do 31. prosince 2023
Rozvahový den:	31. prosince 2023
Datum podepsání zprávy:	4. července 2024
Auditoři:	EURO-Trend Audit, a.s. Oprávnění KAČR č. 317  Ing. Petr Ryněš Oprávnění KAČR č. 1299

**Zpráva auditora k účetní závěrce a výroční zprávě  
společnosti Karlovarská krajská nemocnice, a.s.  
za účetní období roku 2023**



## ZPRÁVA NEZÁVISLÉHO AUDITORA

**Jedinému akcionáři společnosti Karlovarská krajská nemocnice, a.s.**

### *Výrok auditora*

Provedli jsme audit přiložené účetní závěrky společnosti Karlovarská krajská nemocnice, a.s. (dále také „Společnost“) sestavené na základě českých účetních předpisů, která se skládá z rozvahy k 31. 12. 2023, výkazu zisku a ztráty za rok končící 31. 12. 2023, přehledu o změnách ve vlastním kapitálu za rok končící 31. 12. 2023, přehledu o peněžních tocích za rok končící 31. 12. 2023 a přílohy této účetní závěrky, včetně významných (materiálních) informací o použitých účetních metodách. Údaje o společnosti Karlovarská krajská nemocnice, a.s jsou uvedeny v příloze této účetní závěrky.

Podle našeho názoru účetní závěrka podává věrný a poctivý obraz aktiv a pasiv společnosti Karlovarská krajská nemocnice, a.s. k 31. 12. 2023 a nákladů a výnosů a výsledku jejího hospodaření a peněžních toků za rok končící 31. 12. 2023 v souladu s českými účetními předpisy.

### *Základ pro výrok*

Audit jsme provedli v souladu se zákonem o auditorech a standardy Komory auditorů České republiky pro audit, kterými jsou mezinárodní standardy pro audit (ISA), případně doplněné a upravené souvisejícími aplikačními doložkami. Naše odpovědnost stanovená těmito předpisy je podrobněji popsána v oddílu Odpovědnost auditora za audit účetní závěrky. V souladu se zákonem o auditorech a Etickým kodexem přijatým Komorou auditorů České republiky jsme na společnosti Karlovarská krajská nemocnice, a.s. nezávislí a splnili jsme i další etické povinnosti vyplývající z uvedených předpisů. Domníváme se, že důkazní informace, které jsme shromáždili, poskytují dostatečný a vhodný základ pro vyjádření našeho výroku.

### *Ostatní informace uvedené ve výroční zprávě*

Ostatními informacemi jsou v souladu s § 2 písm. b) zákona o auditorech informace uvedené ve výroční zprávě mimo účetní závěrku a naši zprávu auditora. Za ostatní informace odpovídá představenstvo Společnosti.

Náš výrok k účetní závěrce se k ostatním informacím nevztahuje. Přesto je však součástí našich povinností souvisejících s ověřením účetní závěrky seznámení se s ostatními informacemi a posouzení, zda ostatní informace nejsou ve významném (materiálním) nesouladu s účetní závěrkou či s našimi znalostmi o účetní jednotce získanými během ověřování účetní závěrky nebo zda se jinak tyto informace nejeví jako významně (materiálně) nesprávné. Také posuzujeme, zda ostatní informace byly ve všech významných (materiálních) ohledech vypracovány v souladu s příslušnými právními předpisy. Tímto posouzením se rozumí, zda ostatní informace splňují požadavky právních předpisů na formální náležitosti a postup vypracování ostatních informací v kontextu významnosti (materiality), tj. zda případné nedodržení uvedených požadavků by bylo způsobitelné ovlivnit úsudek činěný na základě ostatních informací.

Na základě provedených postupů, do míry, již dokážeme posoudit, uvádíme, že

- ostatní informace, které popisují skutečnosti, jež jsou též předmětem zobrazení v účetní závěrce, jsou ve všech významných (materiálních) ohledech v souladu s účetní závěrkou a
- ostatní informace byly vypracovány v souladu s právními předpisy.

Dále jsme povinni uvést, zda na základě poznatků a povědomí o Společnosti, k nimž jsme dospěli při provádění auditu, ostatní informace neobsahují významné (materiální) věcné nesprávnosti. V rámci uvedených postupů jsme v obdržovaných ostatních informacích žádné významné (materiální) věcné nesprávnosti nezjistili.

### ***Odpovědnost představenstva, dozorčí rady a výboru pro audit Společnosti za účetní závěrku***

Představenstvo Společnosti odpovídá za sestavení účetní závěrky podávající věrný a poctivý obraz v souladu s českými účetními předpisy, a za takový vnitřní kontrolní systém, který považují za nezbytný pro sestavení účetní závěrky tak, aby neobsahovala významné (materiální) nesprávnosti způsobené podvodem nebo chybou.

Při sestavování účetní závěrky je představenstvo Společnosti povinno posoudit, zda je Společnost schopna nepřetržitě trvat, a pokud je to relevantní, popsat v příloze účetní závěrky záležitosti týkající se jejího nepřetržitého trvání a použití předpokladu nepřetržitého trvání při sestavení účetní závěrky, s výjimkou případů, kdy představenstvo plánuje zrušení Společnosti nebo ukončení její činnosti, resp. kdy nemá jinou reálnou možnost než tak učinit.

Za dohled nad procesem účetního výkaznictví ve Společnosti odpovídá dozorčí rada.

Výbor pro audit odpovídá za dohled nad procesem sestavování účetní závěrky a systémem účinnosti vnitřní kontroly a systémem řízení rizik.

## ***Odpovědnost auditora za audit účetní závěrky***

Naším cílem je získat přiměřenou jistotu, že účetní závěrka jako celek neobsahuje významnou (materiální) nesprávnost způsobenou podvodem nebo chybou a vydat zprávu auditora obsahující náš výrok. Přiměřená míra jistoty je velká míra jistoty, nicméně není zárukou, že audit provedený v souladu s výše uvedenými předpisy ve všech případech v účetní závěrce odhalí případnou existující významnou (materiální) nesprávnost. Nesprávnosti mohou vzniknout v důsledku podvodů nebo chyb a považují se za významné (materiální), pokud lze reálně předpokládat, že by jednotlivě nebo v souhrnu mohly ovlivnit ekonomická rozhodnutí, která uživatelé účetní závěrky na jejím základě přijmou.

Při provádění auditu v souladu s výše uvedenými předpisy je naší povinností uplatňovat během celého auditu odborný úsudek a zachovávat profesní skepticismus. Dále je naší povinností:

- Identifikovat a vyhodnotit rizika významné (materiální) nesprávnosti účetní závěrky způsobené podvodem nebo chybou, navrhnout a provést auditorské postupy reagující na tato rizika a získat dostatečné a vhodné důkazní informace, abychom na jejich základě mohli vyjádřit výrok. Riziko, že neodhalíme významnou (materiální) nesprávnost, k níž došlo v důsledku podvodu, je větší než riziko neodhalení významné (materiální) nesprávnosti způsobené chybou, protože součástí podvodu mohou být tajné dohody (koluze), falšování, úmyslná opomenutí, nepravdivá prohlášení nebo obcházení vnitřních kontrol vedením.
- Seznámit se s vnitřním kontrolním systémem Společnosti relevantním pro audit v takovém rozsahu, abychom mohli navrhnout auditorské postupy vhodné s ohledem na dané okolnosti, nikoli abychom mohli vyjádřit názor na účinnost jejího vnitřního kontrolního systému.
- Posoudit vhodnost použitých účetních metod, přiměřenost provedených účetních odhadů a informace, které v této souvislosti vedení Společnosti uvedlo v příloze účetní závěrky.
- Posoudit vhodnost použití předpokladu nepřetržitého trvání při sestavení účetní závěrky vedením Společnosti a to, zda s ohledem na shromážděné důkazní informace existuje významná (materiální) nejistota vyplývající z událostí nebo podmínek, které mohou významně zpochybnit schopnost Společnosti nepřetržitě trvat. Jestliže dojdeme k závěru, že taková významná (materiální) nejistota existuje, je naší povinností upozornit v naší zprávě na informace uvedené v této souvislosti v příloze účetní závěrky, a pokud tyto informace nejsou dostatečné, vyjádřit modifikovaný výrok. Naše závěry týkající se schopnosti Společnosti nepřetržitě trvat vycházejí z důkazních informací, které jsme získali do data naší zprávy. Nicméně budoucí události nebo podmínky mohou vést k tomu, že Společnost ztratí schopnost nepřetržitě trvat.
- Vyhodnotit celkovou prezentaci, členění a obsah účetní závěrky, včetně přílohy, a dále to, zda účetní závěrka zobrazuje podkladové transakce a události způsobem, který vede k věrnému zobrazení.


Naší povinností je informovat představenstvo, dozorčí radu a výbor pro audit mimo jiné o plánovaném rozsahu a načasování auditu a o významných zjištěních, která jsme v jeho průběhu učinili, včetně zjištěných významných nedostatků ve vnitřním kontrolním systému.

Praha, 4. července 2024



Auditorská společnost:  
**EURO-Trend Audit, a.s.**  
Senovážné nám. 978/23, Praha  
**Oprávnění KAČR č. 317**

Za společnost:  
Ing. Petr Ryněš, předseda správní rady



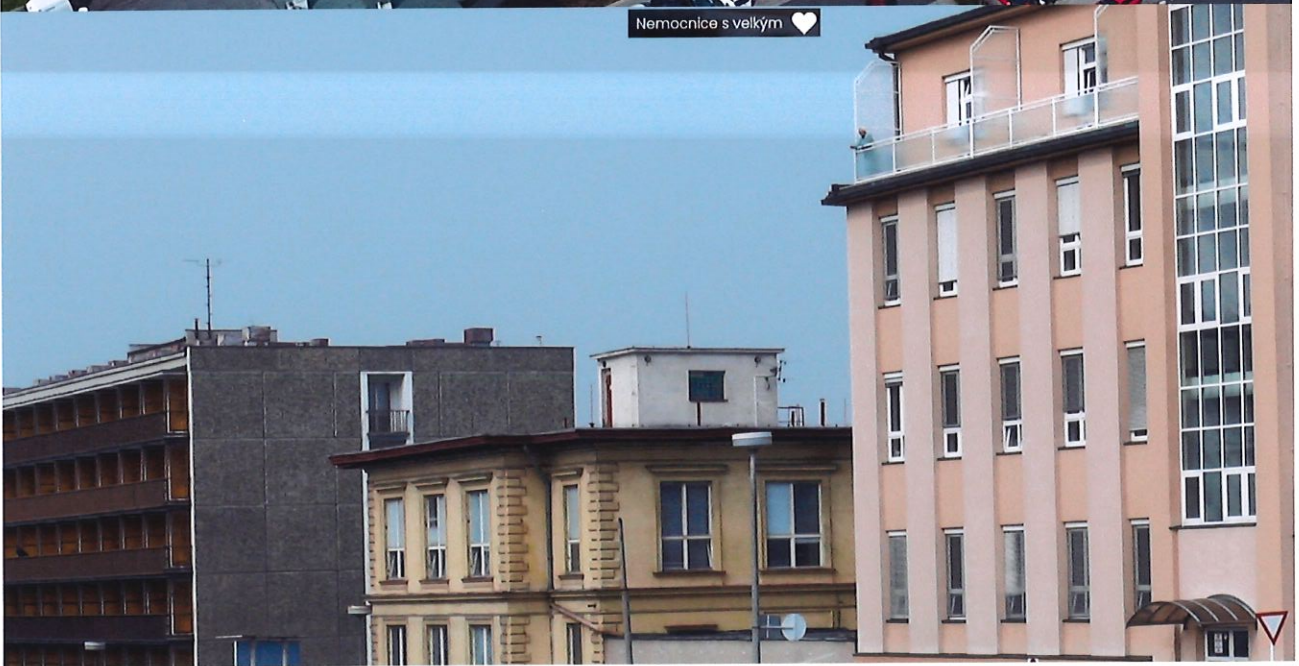
Klíčový auditorský partner:  
**Ing. Petr Ryněš**  
**Oprávnění KAČR č. 1299**

# Výroční zpráva 2023

**Karlovarská krajská nemocnice a.s.**



Nemocnice s velkým ❤️



## I. Charakteristika společnosti

**Karlovarská krajská nemocnice a.s. je největším zdravotnickým zařízením na území Karlovarského kraje.**

Karlovarská krajská nemocnice a.s. (dále také KKN a.s.) vznikla fúzí nemocnic v Karlových Varech, Sokolově a Chebu.

Karlovarská krajská nemocnice a.s. poskytuje ambulantní a lůžkovou zdravotní péči v oblasti preventivní, diagnostické, léčebné, rehabilitační, lékárenské a pohotovostní, včetně prodeje krve a krevních derivátů mezi zdravotnickými zařízeními, a to v souladu se zákonem č. 372/2011 Sb., o zdravotních službách a podmínkách jejich poskytování a zákonem č. 373/2011 Sb., o specifických zdravotních službách.

K 1. lednu 2011 byla na základě Smlouvy o pronájmu části podniku vyčleněna Nemocnice v Sokolově, kterou nyní spravuje společnost Penta Hospitals CZ, s. r. o.

Karlovarská krajská nemocnice, a.s. byla v roce 2022 řízena tříčlenným představenstvem.

Kontrolní funkci ve společnosti vykonávala sedmičlenná dozorčí rada. Povinnosti Valné hromady KKN a.s. plnila Rada Karlovarského kraje. Na řízení KKN a.s. se v roce 2023 podílel předseda představenstva spolu s ostatními členy představenstva.

### Náležitosti dle §21 zákona o účetnictví

**a) Významné skutečnosti nastalé po rozvahovém dni, které jsou významné pro naplnění účelu výroční zprávy a mají dopad na finanční situaci.**

Dne 12. 02. 2024 (a to konkrétně v návaznosti na usnesení zastupitelstva Karlovarského kraje) jsme na základě smlouvy o poskytování zdravotních služeb, pohotovostních služeb, činnosti sociální sestry a onkologického registru jako služeb obecného hospodářského zájmu společnosti dostali částku ve výši 99 449 413,- Kč, je počítáno s celkovou částkou 180 000 000,- Kč. Doplatek do plné částky je plánován na konec roku po vyčíslení jednotlivých oddělení a jejich výkonnosti.

Společnost v měsíci květen 2024 nabyla 100% podíl do svého výlučného vlastnictví od MUDr. Olgy Mrázkové za obchodní společnost KV Praktik s.r.o., IČO 026 46 161 za kupní cenu 1 879 672,70 Kč a od doc. MUDr. Roman Šmuclera, CSs. za obchodní společnost Onkologická ambulance s.r.o., IČO 252 06 281 za kupní cenu 851 080,09 Kč.

Vedení společnosti se na základě vyhodnocení všech aktuálně dostupných informací domnívá, že předpoklad nepřetržitého trvání společnosti není ohrožen.

**b) Předpokládaný vývoj činnosti účetní jednotky**

Společnost i nadále plánuje pokračovat v poskytování zdravotní péče na vysoké úrovni s podporou Karlovarského kraje a bude pokračovat v zahájených projektech na modernizování nemocnice.

**c) Aktivity v oblasti výzkumu a vývoje**

Některá oddělení (např. kardiologie, gastroscopie, urologie, kožní) se podílí na realizaci klinických studií. Lékaři i vybraný zdravotní personál se v průběhu roku 2022 účastnili vzdělávacích akcí, odborných seminářů a stáží v České republice i v zahraničí

#### **d) Aktivity v oblasti životního prostředí a pracovněprávních vztahů**

##### *Pracovněprávní vztahy*

Společnost aktivně pracuje s lidskými zdroji. Trvale rozšiřuje spolupráci s lékařskými fakultami, medici mají možnost v naší nemocnici absolvovat povinné stáže. Zároveň spolupracuje se Střední a vyšší zdravotnickou školou v Karlových Varech a v Chebu. Pracovněprávní vztahy jsou pravidelně diskutovány se zástupci odborových organizací a ošetřeny jsou v rámci Kolektivní smlouvy. Nemocnice nabízí svým zaměstnancům výhody nad rámec zákonných povinností, např. příspěvek organizace na stravování, jeden týden dovolené navíc, příspěvek na penzijní připojištění, zvýhodněné telefonní tarify, příspěvky na vzdělání, příspěvky na ubytování, stipendia, slevy u vybraných partnerů organizace, poukazy na volnočasové aktivity (bazén).

##### *Oblast životního prostředí*

Společnost dodržuje veškeré platné legislativní předpisy vztahující se k ochraně životního prostředí vyplývající z typu provozovaných podnikatelských aktivit. Jedná se zejména o nakládání s odpady.

V roce 2022 měla organizace uzavřeny smlouvy s organizacemi oprávněnými likvidovat veškeré druhy produkovaných odpadů.

Významnou činností společnosti v oblasti ekologie bylo pokračování projektu EPC (Energy Performance Contracting), který je zaměřený na snižování provozních, především energetických nákladů v budovách v nemocnici v Karlových Varech. Investice v rámci tohoto projektu nejen, že snižují energetickou náročnost, tak významně se bude podílet na zlepšení životního prostředí v rámci města Karlovy Vary i v rámci celého Karlovarského kraje. Realizací projektu EPC se ušetří cca 1 600 GJ tepla, 1 600 MWh elektrické energie a 3-4 tis. m<sup>3</sup> vody.

**e) Účetní jednotka nemá pobočku nebo jinou část obchodního závodu v zahraničí.**

**f) Společnost nepoužívá finanční instrumenty, případně jiná obdobná aktiva a pasiva.**

**g) Společnost nedrží vlastní akcie.**



**Poskytování informací podle zákona č. 106/1999 Sb., o svobodném přístupu k informacím (ust. § 18 odst. 2 zák. 106/1999 Sb.):**

- počet podaných žádostí o informace a počet vydaných rozhodnutí o odmítnutí žádosti: **10/0**
- počet podaných odvolání proti rozhodnutí: **0**
- opis podstatných částí každého rozsudku soudu ve věci přezkoumání zákonnosti rozhodnutí povinného subjektu o odmítnutí žádosti o poskytnutí informace a přehled všech výdajů, které povinný subjekt vynaložil v souvislosti se soudními řízeními o právech a povinnostech podle tohoto zákona, a to včetně nákladů na své vlastní zaměstnance a nákladů na právní zastoupení: **0**
- výčet poskytnutých výhradních licencí, včetně odůvodnění nezbytnosti poskytnutí výhradní licence: **0**
- počet stížností podaných podle § 16a, důvody jejich podání a stručný popis způsobu jejich vyřízení: **0**

## Slovo předsedy představenstva

Vážené dámy a pánové,

rád bych vás v následujících řádcích seznámil s činností a hospodářskými výsledky Karlovarské krajské nemocnice a.s. za rok 2023.

Povedlo se udržet kladný hospodářský výsledek i přes nárůst mezd, trvajících vyšších cenách energií i ostatních vstupů, i přesto, že nebyl navyšován SOHZ ze strany Karlovarského kraje. Sami jsme dokázali předfinancovat dotační projekty na zdravotnickou techniku, poprvé za dobu jejich trvání.

Je za námi další náročný rok plný pozitivních změn. V lednu byla dokončena rozsáhlá rekonstrukce a dostavba pavilonu B chebské nemocnice, která byla zahájena na podzim roku 2019. Po dobu rekonstrukce byla částečně omezena poskytovaná péče a běžný provoz byl komplikovaný nejen pro pacienty, ale především pro náš personál. Nyní již nový pavilon plně slouží veřejnosti nejen z chebského regionu. Poskytuje důstojné a moderní prostředí pro diagnostiku a léčbu. Věříme, že tato atraktivita se promítne nejen do spokojenosti našich pacientů, ale i do zájmu absolventů fakult a zdravotních škol o zaměstnání v Chebu pro posílení našich týmů. Na podzim jsme v Chebu navíc úspěšně po roční přestávce znovu otevřeli nemocniční lékárnu i některými úzce specializovanými, v běžném lékárenském řetězci nedostupnými, léčivými přípravky.

Ani v Nemocnici v Karlových Varech v roce 2023 neutekl stavební ruch. V rámci 1. etapy projektu „Generel Karlovarské krajské nemocnice“ pokračovala rekonstrukce pavilonu L, kam se posléze na začátku roku 2024 přestěhovala transfúzní stanice z detašovaného pracoviště na Vítězné a všechny pomocné provozy nemocnice, jako jsou sklady, dílny údržby či administrativně provozní úseky. Během letních měsíců pak došlo k demolici samostatně stojícího objektu M. Tento objekt sloužil jako zdravotnické zařízení s dětským oddělením, ORL a oční ambulancí, část budovy byla v minulosti využívána jako zázemí a učebny pro Střední zdravotnickou školu a vyšší odbornou školu Karlovy Vary. Budova však byla ve špatném technickém stavu. Na místě staveniště poté vznikla nová parkovací plocha pro pacienty i personál.

Ve spolupráci s Karlovarským krajem se nám podařilo po dlouhých čtyřech letech obnovit služby tělovýchovného lékaře v Karlovarském kraji, které zde zcela chyběly. To byla skvělá zpráva zejména pro sportovní kluby z regionu, protože jejich svěřenci museli doposud za vyšetřením dojíždět do jiných krajů. To, že je o prohlídky sportovního lékaře zájem, svědčí plný kalendář. Naši snahou je rozšířit ordinační hodiny, na čemž nyní pracujeme.

Opět jsme usilovali o rozšíření spektra péče v jednotlivých odbornostech, mezi ty klíčové patřilo otevření mammologické poradny. V rámci této poradny chirurgického oddělení provádíme preventivní prohlídky prsů žen i mužů včetně ultrazvuku, případně i biopsie podezřelých lézí v lokální anestezii a také převazy po operaci. Pro pacienty zajišťujeme onkologickou konzultaci a společně s onkology rozhodujeme o dalším postupu v léčbě.

V srpnu jsme pak spustili nové specializované pracoviště přípravy cytostatických léčiv a pro jejich distribuci byl pořízen i speciálně upravený klimatizovaný přepravní vůz se zajištěným kontinuálním udržení teploty. Cytostatická léčiva, která se používají při léčbě nádorových onemocnění, zahrnují látky s potenciálně nebezpečnými vlastnostmi. Zejména pro personál je dlouhodobá expozice těmito látkami spojena s možným rizikem a projevem jejich genotoxických, karcinogenních a teratogenních účinků. Nově vybudované pracoviště zajišťuje výraznou ochranu personálu zpracovávající tato léčiva i podávající tuto léčbu cytostatiky na oddělení. Během roku 2023 KKN i nadále realizovala řadu výběrových řízení na pořízení nového přístrojového vybavení z 98. a 100. výzvy projektu REACT EU, například SPECT CT, rotační mikrotomy či barvicí a lepící automat pro patologii, centrální měření glukózy, mobilní 3D RTG přístroj s C ramenem, věž pro laparoskopickou operativu, gastrokopická operační věž, bronchoskopická operační věž, biochemické analyzátoři nebo PCR automat a další.

Dalším zásadním okamžikem byla srpnová návštěva ministra zdravotnictví Vlastimila Válka. Měli jsme možnost ho seznámil s fungováním, personálním zajištěním a plány rozvoje zdravotní péče v Karlovarském

kraji. Také jsme nastínili naši úlohu, jakožto největšího poskytovatele zdravotnické péče v Karlovarském kraji, rozvoj nemocnice a zajištění centralizované péče v našem kraji. Věnovali jsme čas debatě o onkologické péči v našem regionu s absencí fakultní nemocnice a spolupráci s ostatními pracovišti.

V porodnici v Nemocnici v Karlových Varech jsme jako první v našem kraji zavedli screening psychických obtíží u rodiček, který probíhá zpravidla druhý den po porodu prostřednictvím speciálních tabletů, které mají na porodnici k dispozici.


Prosinec pak přinesl slavnostní otevření rekonstruovaného ortopedického oddělení, které proběhlo prakticky bez omezení péče ortopedie a také v rekordním čase. Současná podoba oddělení nyní zcela odpovídá nárokům na kvalitní zdravotní péči a zároveň poskytuje adekvátní zázemí pro potřeby zdejších zdravotníků.

Důležitou součástí naší činnosti je aktivní přístup k vzdělávání. Připravujeme a organizujeme řady akreditovaných vzdělávacích akcí a symposií pro odbornou veřejnost z celého kraje. Mezi ty nejvýznamnější patřil v tomto roce například seminář RS v kostce či Život ohrožující krvácení. Nezapomínáme ani na vzdělávací a preventivní akce pro laickou veřejnost jako například Den melanomu, Den zdraví a bezpečí 2023 v Chebu s účastí více než 8.000 návštěvníků a 1.200 školáků, série přednášek pro žáky základních škol pod názvem Bezpečí školáků na téma drogy a jiné škodlivé látky či Barometr zdraví v karlovarském obchodním centru Varyáda. Naši zdravotníci také již poněkolkáté poskytovali zdravotní dozor a zdravotní péči o návštěvníky a účastníky KVIFF 2023.

I nadále vnímáme jako náročnou disciplínu nábor personálu a saturace týmů na odděleních. Díky vzájemné výpomoci našich zdravotnických zařízení ve službách nebylo nutné omezovat lůžka či zavírat oddělení. Mnohdy však na úkor velkého nasazení našich zaměstnanců, kolegů. Za což jim musím poděkovat. Máme široké spektrum oborů a akreditovaná pracoviště, nabízíme rychlý profesní růst, pro naše zaměstnance stále rozšiřujeme spektrum nabízených benefitů a volnočasových programů – to však stále není vše. Vedle nabízených náborových příspěvků a stipendií jsme pro posílení náboru zaměstnanců ve všech oborech, pro plánování praxí a vzdělávacích akcí také započali programování nového kariérního webu na nové doméně. Každý rok je pro nás nová výzva, chceme být pozitivní a jít dopředu...udržíme si kvalitu i úroveň poskytované péče o naše pacienty. Díky podpoře Karlovarského kraje a získaným dotačním titulům jsme moderní nemocnice pro pacienty i personál navíc vybavené moderními přístroji.

Znovu děkuji všem svým kolegům, spolupracovníkům, lékařům, sestřám i ostatním, kteří se na péči podílejí.

MUDr. Josef März  
Předseda představenstva



## **Přehled provozovaných oborů**

### **Nemocnice Karlovy Vary**

#### ***Klinické obory***

Oddělení interní  
Oddělení kardiologické  
Oddělení infekční  
Oddělení tuberkulózy a respiračních nemocí  
Oddělení neurologické  
Oddělení dětské  
Oddělení gynekologicko-porodní  
Oddělení chirurgické  
Oddělení ARIM  
Oddělení ortopedické  
Oddělení urologické  
Oddělení ORL  
Oddělení oční  
Oddělení kožní  
Oddělení rehabilitace  
Oddělení centrálního příjmu  
Oddělení centrálních operačních sálů

#### ***Komplement***

Oddělení klinické biochemie a hematologie  
Oddělení radiodiagnostické  
Oddělení transfuzní  
Oddělení nukleární medicíny  
Oddělení patologické anatomie  
Oddělení klinické mikrobiologie  
Oddělení klinického psychologa

#### ***Ostatní***

Ambulance bolesti  
Poradna nutričního terapeuta  
Kýlní centrum  
Ambulance pro demyelinizační onemocnění  
Nutriční ambulance  
Centrum pro diagnostiku a léčbu bolestí hlavy  
Centrum pro chirurgickou léčbu obezity  
Centrum cestovní medicíny  
Onkologická ambulance  
Ambulance tělovýchovného lékaře  
Mammologická poradna  
Očkování proti tuberkulóze - Kalmetizace

## Nemocnice Cheb

### ***Klinické obory***

Oddělení interní  
Oddělení neurologické  
Oddělení dětské  
Oddělení gynekologicko-porodní  
Oddělení společného lůžkového fondu CHIR a ORL  
Oddělení anesteziologicko-resuscitační  
Oddělení oční  
Oddělení onkologie / radioterapie  
Oddělení urgentního příjmu  
Oddělení centrálních operačních sálů

### ***Komplement***

Oddělení klinické biochemie a hematologie  
Oddělení radiodiagnostické  
Oddělení TO odběrové místo Cheb  
Oddělení rehabilitace  
Oddělení patologie

### ***Následná péče***

Oddělení dlouhodobě nemocných

### **Ostatní**

Ambulance nutričního poradenství  
Ambulantní rehabilitační péče  
Poradna pro vlhké hojení ran

## II. Zpráva představenstva o podnikatelské činnosti společnosti a stavu jejího majetku

Hlavní podnikatelskou činností společnosti je poskytování zdravotní péče. Úroveň poskytované péče se neustále zvyšuje a tento fakt je i základem motto nemocnice – spokojenost pacienta. Ta je dána jednak úrovní odborné lékařské péče, úrovní ošetrovatelské péče, ale i kvalitou prostředí, ve kterém je pacient léčen.

Hospodaření nemocnice v r. 2023 bylo v provozu obou nemocnic realizováno po několika letech pandemií a omezení v standardním postupu. Finančně se do počátku roku promítla záloha na Služby obecného hospodářského zájmu. Zároveň pokračovalo čerpání finančních prostředků z provozního úvěru. Společnost nadále je bez závazků po splatnosti, a i díky tomu se podařilo nastavit s mnoho dodavateli stav lepších obchodních vztahů, který se promítá i do hospodářského výsledku. V průběhu roku byly dokončeny projekty ReactEU a ně byly čerpány finanční prostředky z úvěru pro předfinancování. Tím došlo k modernizaci přístrojového vybavení a nákup technologií, které budou následně proplaceny z Evropského dotačního projektu. Ke všem nákupům v rámci ReactEU byly realizovány veřejné zakázky. Ty, které byly uzavřeny, se povedlo realizovat až do stavu dodávek, a přestože u některých nákupů přístrojů byl čas hraniční, povedlo vše realizovat dle předpokladu. Dotační projekty ReactEU 98 Karlovy Vary, ReactEU 98 Cheb a React 100 byly dokončeny v celkové výši přesahující 342 mil Kč. Oba úvěry, jak k projektům EU tak k provozní, byly čerpány v co nejoptimálnějších časech a především s ohledem na stále vyšší úrokovou míru PRIBOR, na kterou jsou naše úvěry vázány a byly v případě volného cash flow, průběžně hrazeny tak, aby úroková zátěž byla co nejnižší.

V průběhu celého roku se dařilo realizovat i e-akce, které přinesly velmi dobré výsledky na speciální zdravotní materiál i další prostředky. Celková úspora se pohybuje v řádu několika milionů korun. Právě tyto postupné kroky nám pomáhají eliminovat úrokovou zátěž. Samozřejmě, pokud by se našla cesta ke splacení úvěrů a finančních prostředků nenavýšení hotovosti, byl by obraz společnosti podstatně lepší.

Rok 2023 byl pro obě nemocnice z hlediska výsledku lepší než roky před epidemií. V nemocnici v Karlových Varech se zlepšila nejen operativa, ale i další obory se rozrostly o nové ambulance a aktivity, které přinesly finanční prostředky. V nemocnici v Chebu se snížil schodek, ale stálý nedostatek v obsazování lékařských i nelékařských pozic je komplikací pro větší výkon. Právě problematikou nedostatku pracovníků pro lékařská i nelékařská povolání je základním problémem. Byla přijata ve spolupráci s KK opatření, ale stále je v jednotlivých oblastech stav nižší, než je personální plán. KKN ve spolupráci s Karlovarským krajem vynakládá mnoho finančních prostředků pro prezentaci nemocnic a nábor nových zaměstnanců. Stále se nedaří ale naplnit do plného stavu. V lékařských povoláních je doplňováno externími pracovníky a v nelékařských povoláních se daří naplňovat pomocný personál, který je nápomocen střednímu zdravotnímu personálu.

Plánovaná hospodářská činnost nemocnice v roce 2023 byla v součtu naplněna. Obory, které mají více prostoru a možností vypomohly v oblastech propadu. Celkově se společnosti povedlo zůstat, podobně jako v letech minulých, v kladných číslech.

Společnost eviduje dlouhodobý majetek ve výši 169 880 tis. Kč, který je představován dlouhodobým nehmotným majetkem (software) ve výši 259 tis. Kč a dlouhodobým hmotným majetkem (pozemky, stavby, movité věci) ve výši 167 266 tis. Kč.

V roce 2023 se podařilo hospodařit s finančními prostředky tak, aby se mohla nadále snižovat kumulovaná ztráta let minulých. Za uplynulé tři účetní období se povedlo snížit ztrátu o více jak 350 mil Kč a i rok 2023 přinese další snížení. Velkou zátěží pro společnost je výdaj na osobní náklady, který s ohledem na pokyny zákonodárců a legislativu je navyšován více než je nárůst finančních prostředků za služby a výkony. I přes všechny komplikace, které jsou ve společnosti s ohledem na její umístění v rámci republiky a nedostatek pracovníků pro lékařská i nelékařská povolání, daří se realizovat ve spolupráci s akcionářem komplikace a společnost vykazuje nadále kladný výsledek.

### III. Účetní závěrka

Minimální závazný výčet  
informací dle přílohy č. 2  
vyhlášky 500/2002 Sb. v  
platném znění

#### Výkaz zisku a ztrát v plném rozsahu

k 31.12.2023  
v celých tisících Kč

Rok	Měsíc	IČ
2023	12	26365804

Název a sídlo účetní jednotky

Karlovarská krajská nemocnice a.s.

Bezručova 1190/19  
360 01 Karlovy Vary

označ. a	TEXT b	řád. c	Skutečnost v účetním období	
			sledovaném 1	minulém 2
I.	Tržby z prodeje výrobků a služeb	001	2.505.610	2.304.271
II.	Tržby za prodej zboží	002	107.359	92.630
A.	Výkonová spotřeba (A.1. + A.2. + A.3.)	003	884.378	843.889
A.1.	Náklady vynaložené na prodané zboží	004	83.795	72.390
A.2.	Spotřeba materiálu a energie	005	612.080	596.438
A.3.	Služby	006	188.503	175.061
B.	Změna stavu zásob vlastní činnosti	007		
C.	Aktivace	008	-31.325	-31.353
D.	Osobní náklady (D.1. + D.2.)	009	1.526.335	1.393.242
D.1.	Mzdové náklady	010	1.148.192	1.048.155
D.2.	Náklady na sociální zabezpečení, zdravotní pojištění a ostatní náklady	011	378.143	345.087
D.2.1.	Náklady na sociální zabezpečení a zdravotní pojištění	012	373.709	341.781
D.2.2.	Ostatní náklady	013	4.435	3.306
E.	Úpravy hodnot v provozní oblasti (E.1. + E.2. + E.3.)	014	14.541	13.836
E.1.	Úpravy hodnot dlouhodobého nehmotného a hmotného majetku	015	14.421	12.940
E.1.1.	- Úpravy hodnot dlouhodobého nehmotného a hmotného majetku - trvalé	016	14.421	12.940
E.1.2.	- Úpravy hodnot dlouhodobého nehmotného a hmotného majetku - dočasné	017		
E.2.	Úpravy hodnot zásob	018		
E.3.	Úpravy hodnot pohledávek	019	120	896
III.	Ostatní provozní výnosy (III.1. + III.2. III.3.)	020	1.309.399	1.289.879
III.1.	Tržby z prodaného dlouhodobého majetku	021	21	
III.2.	Tržby z prodaného materiálu	022	12.875	12.121
III.3.	Jiné provozní výnosy	023	1.296.504	1.277.757
F.	Ostatní provozní náklady (součet F.1. až F.5.)	024	1.425.918	1.406.719
F.1.	Zůstatková cena prodaného dlouhodobého majetku	025		
F.2.	Prodaný materiál	026	12.813	12.292
F.3.	Daně a poplatky	027	773	220
F.4.	Rezervy v provozní oblasti a komplexní náklady příštích období	028	406	1.809
F.5.	Jiné provozní náklady	029	1.411.925	1.392.399
*	Provozní výsledek hospodaření	030	102.521	60.447

**Výkaz zisku a ztrát  
v plném rozsahu**

k 31.12.2023  
v celých tisících Kč

označ. a	TEXT b	řád. c	Skutečnost v účetním období	
			sledovaném 1	minulém 2
IV.	Výnosy z dlouhodobého finančního majetku - podíly (IV.1. + IV.2.)	031		
IV.1.	Výnosy z podílů - ovládaná nebo ovládající osoba	032		
IV.2.	Ostatní výnosy z podílů	033		
G.	Náklady vynaložené na prodané podíly	034		
V.	Výnosy z ostatního dlouhodobého finančního majetku (V.1. + V.2.)	035		
V.1.	Výnosy z ostatního dlouhodobého finančního majetku - ovládaná nebo ovládající osoba	036		
V.2.	Ostatní výnosy z ostatního dlouhodobého finančního majetku	037		
H.	Náklady související s ostatním dlouhodobým finančním majetkem	038		
VI.	Výnosové úroky a podobné výnosy (VI.1. + VI.2.)	039	57	51
VI.1.	Výnosové úroky a podobné výnosy - ovládaná nebo ovládající osoba	040		
VI.2.	Ostatní výnosové úroky a podobné výnosy	041	57	51
I.	Úpravy hodnot a rezervy ve finanční oblasti	042		
J.	Nákladové úroky a podobné náklady (J.1. + J.2.)	043	21.020	16.490
J.1.	Nákladové úroky a podobné náklady - ovládaná nebo ovládající osoba	044		
J.2.	Ostatní nákladové úroky a podobné náklady	045	21.020	16.490
VII.	Ostatní finanční výnosy	046	3.396	4.339
K.	Ostatní finanční náklady	047	685	575
*	Finanční výsledek hospodaření (IV. + V. + VI. + VII. - G. - H. - I. - J. - K.)	048	-18.253	-12.676
**	Výsledek hospodaření před zdaněním	049	84.269	47.771
L.	Daň z příjmů (L.1. + L.2.)	050		
L.1.	Daň z příjmů splatná	051		
L.2.	Daň z příjmů odložená	052		
**	Výsledek hospodaření po zdanění	053	84.269	47.771
M.	Převod podílu na výsledku hospodaření společníkům	054		
***	Výsledek hospodaření za účetní období	055	84.269	47.771
*	Čistý obrát za účetní období (I. + II. + III. + IV. + V. + VI. + VII.)	056	3.925.821	3.691.170



Minimální závazný výčet  
informací dle přílohy č. 1  
vyhlášky 500/2002 Sb. v  
platném znění

## Rozvaha v plném rozsahu

k 31.12.2023  
v celých tisících Kč

Název a sídlo účetní jednotky:  
Karlovarská krajská nemocnice a.s.

Bezručova 1190/19  
360 01 Karlovy Vary

Rok	Měsíc	IČ
2023	12	26365804

označ. a	AKTIVA b	řád. c	Běžné účetní období			Min. úč. období
			Brutto 1	Korekce 2	Netto 3	Netto 4
	AKTIVA CELKEM (A - B + C - D)	001	1.003.414	183.791	819.623	898.290
A.	Pohledávky za upsaný základní kapitál	002				
B.	Stálá aktiva (B.I + B.II - B.III)	003	346.026	176.147	169.880	155.315
395	Dlouhodobý nehmotný majetek (součet B.I.1. až B.I.5.)	004	6.803	6.543	259	650
B.I.1.	Nehmotné výsledky vývoje	005				
B.I.2.	Ocenitelná práva (B.I.2.1. + B.I.2.2.)	006	6.803	6.543	259	650
B.I.2.1.	Software	007	6.803	6.543	259	650
B.I.2.2.	Ostatní ocenitelná práva	008				
B.I.3.	Goodwill	009				
B.I.4.	Ostatní dlouhodobý nehmotný majetek	010				
B.I.5.	Poskytnuté zálohy na dlouhodobý nehmotný majetek a nedokončený dlouhodobý majetek	011				
B.I.5.1.	Poskytnuté zálohy na dlouhodobý nehmotný majetek	012				
B.I.5.2.	Nedokončený dlouhodobý nehmotný majetek	013				
B.II.	Dlouhodobý hmotný majetek (součet B.II.1. až B.II.5.)	014	336.870	169.603	167.266	154.665
B.II.1.	Pozemky a stavby (B.II.1.1. + B.II.1.2.)	015	74.206	12.452	61.753	63.002
B.II.1.1.	Pozemky	016	36.406		36.406	36.406
B.II.1.2.	Stavby	017	37.799	12.452	25.347	26.595
B.II.2.	Hmotné movité věci a jejich soubory	018	261.975	157.151	104.823	89.767
B.II.3.	Oceňovací rozdíl k nabytému majetku	019				
B.II.4.	Ostatní dlouhodobý hmotný majetek (součet B.II.4.1. až B.II.4.3.)	020	227		227	227
B.II.4.1.	Pěstítecké celky trvalých porostů	021				
B.II.4.2.	Dospělá zvířata a jejich skupiny	022				
B.II.4.3.	Jiný dlouhodobý hmotný majetek	023	227		227	227
B.II.5.	Poskytnuté zálohy na dlouhodobý hmotný majetek a nedokončený dlouhodobý majetek	024	462		462	1.670
B.II.5.1.	Poskytnuté zálohy na dlouhodobý hmotný majetek	025				
B.II.5.2.	Nedokončený dlouhodobý hmotný majetek	026	462		462	1.670
B.III.	Dlouhodobý finanční majetek (součet B.III.1. až B.III.7.)	027	2.354		2.354	
B.III.1.	Podíly - ovládaná nebo ovládající osoba	028	2.354		2.354	
B.III.2.	Zápůjčky a úvěry - ovládaná nebo ovládající osoba	029				
B.III.3.	Podíly - podstatný vliv	030				
B.III.4.	Zápůjčky a úvěry - podstatný vliv	031				
B.III.5.	Ostatní dlouhodobé cenné papíry a podíly	032				
B.III.6.	Zápůjčky a úvěry - ostatní	033				
B.III.7.	Ostatní dlouhodobý finanční majetek (B.III.7.1. + B.III.7.2.)	034				
B.III.7.1.	Jiný dlouhodobý finanční majetek	035				
B.III.7.2.	Poskytnuté zálohy na dlouhodobý finanční majetek	036				

**Rozvaha**  
v plném rozsahu

k 31.12.2023  
v celých tisících Kč

označ. a	AKTIVA b	řád. c	Běžné účetní období			Min. úč. období
			Brutto 1	Korekce 2	Netto 3	Netto 4
C.	Oběžná aktiva (C I - C II - C III - C IV)	037	644.390	7.644	636.746	727.129
C.I.	Zasoby (součet C I.1. až C I.5.)	038	66.709		66.709	53.482
C.I.1.	Materiál	039	58.141		58.141	47.455
C.I.2.	Nedokončená výroba a polotovary	040				
C.I.3.	Výrobky a zboží (C I.3.1. - C I.3.2.)	041	8.365		8.365	5.961
C.I.3.1.	Výrobky	042				
C.I.3.2.	Zboží	043	8.365		8.365	5.961
C.I.4.	Mladá a ostatní zvířata a jejich skupiny	044				
C.I.5.	Poskytnuté zálohy na zásoby	045	203		203	65
C.II.	Pohledávky (C.II.1. - C.II.2.)	046	543.274	7.644	535.630	625.082
C.II.1.	Dlouhodobé pohledávky (součet C.II.1.1. až C.II.1.5.)	047	23.318		23.318	16.065
C.II.1.1.	Pohledávky z obchodních vztahů	048				
C.II.1.2.	Pohledávky - ovládaná nebo ovládající osoba	049				
C.II.1.3.	Pohledávky - podstatný vliv	050				
C.II.1.4.	Odložená daňová pohledávka	051				
C.II.1.5.	Pohledávky - ostatní (součet C.II.1.5.1. až C.II.1.5.4.)	052	23.318		23.318	16.065
C.II.1.5.1.	Pohledávky za společnosti	053				
C.II.1.5.2.	Dlouhodobé poskytnuté zálohy	054	10		10	10
C.II.1.5.3.	Dohadné účty aktivní	055				
C.II.1.5.4.	Jiné pohledávky	056	23.308		23.308	16.055
C.II.2.	Krátkodobé pohledávky (součet C.II.2.1. až C.II.2.4.)	057	519.955	7.644	512.311	609.017
C.II.2.1.	Pohledávky z obchodních vztahů	058	260.365	7.320	253.045	242.562
C.II.2.2.	Pohledávky - ovládaná nebo ovládající osoba	059				
C.II.2.3.	Pohledávky - podstatný vliv	060				
C.II.2.4.	Pohledávky - ostatní (součet C.II.2.4.1. až C.II.2.4.6.)	061	259.590	324	259.266	366.455
C.II.2.4.1.	Pohledávky za společnosti	062				
C.II.2.4.2.	Sociální zabezpečení a zdravotní pojištění	063				
C.II.2.4.3.	Stát - daňové pohledávky	064	169		169	
C.II.2.4.4.	Krátkodobé poskytnuté zálohy	065	1.649		1.649	1.087
C.II.2.4.5.	Dohadné účty aktivní	066	104.206		104.206	108.462
C.II.2.4.6.	Jiné pohledávky	067	153.567	324	153.243	256.905
C.III.	Krátkodobý finanční majetek (C.III.1. - C.III.2.)	068				
C.III.1.	Podíly - ovládaná nebo ovládající osoba	069				
C.III.2.	Ostatní krátkodobý finanční majetek	070				
C.IV.	Peněžní prostředky (C.IV.1. - C.IV.2.)	071	34.407		34.407	48.565
C.IV.1.	Peněžní prostředky v pokladně	072	539		539	312
C.IV.2.	Peněžní prostředky na účtech	073	33.869		33.869	48.253
D.	Časové rozlišení aktiv (D.1. - D.2. - D.3.)	074	12.997		12.997	15.846
D.1.	Náklady příštích období	075	5.006		5.006	11.051
D.2.	Komplexní náklady příštích období	076				
D.3.	Příjmy příštích období	077	7.991		7.991	4.795

**Rozvaha**  
**v plném rozsahu**  
k 31.12.2023  
v celých tisících Kč

označ. a	PASIVA b	řád. c	Stav v běžném účet. období 5	Stav v minulém účet. období 6
	PASIVA CELKEM (A + B + C.+D.)	078	819,623	898,290
A.	Vlastní kapitál (A.I. + A.II. + A.III. + A.IV. + A.V. + A.VI.)	079	132,171	52,549
A.I.	Základní kapitál (A.I.1. + A.I.2. + A.I.3.)	080	220,374	220,374
A.I.1.	Základní kapitál	081	220,374	220,374
A.I.2.	Vlastní podíly (-)	082		
A.I.3.	Změny základního kapitálu	083		
A.II.	Ážio a kapitálové fondy (A.II.1. + A.II.2.)	084	184,274	188,920
A.II.1.	Ážio	085		
A.II.2.	Kapitálové fondy (součet A.II.2.1. až A.II.2.5.)	086	184,274	188,920
A.II.2.1.	Ostatní kapitálové fondy	087	188,920	188,920
A.II.2.2.	Oceňovací rozdíly z přecenění majetku a závazků	088	-4,646	
A.II.2.3.	Ocenovací rozdíly z přecenění při přeměnách obchodních korporací	089		
A.II.2.4.	Rozdíly z přeměn obchodních korporací	090		
A.II.2.5.	Rozdíly z ocenění při přeměnách obchodních korporací	091		
A.III.	Fondy ze zisku (A. III. 1. + A.III.2.)	092		
A.III.1.	Ostatní rezervní fondy	093		
A.III.2.	Statutární a ostatní fondy	094		
A.IV.	Výsledek hospodaření minulých let (A.IV.1. + A. IV.2.)	095	-356,745	-404,516
A.IV.1.	Nerozdělený zisk nebo neuhrazená zůsta minulých let (+/-)	096	-356,745	-404,516
A.IV.2.	Jiný výsledek hospodaření minulých let	097		
A.V.	Výsledek hospodaření běžného účetního období	098	84,269	47,771
A.VI.	Rozhodnuto o zálohové výplatě podílu na zisku	099		
B.+C.	Cizí zdroje (B. + C.)	100	686,614	844,701
B.	Rezervy (součet B.1. až B.4.)	101	9,073	8,667
B.1.	Rezerva na důchody a podobné závazky	102		
B.2.	Rezerva na daň z příjmů	103		
B.3.	Rezervy podle zvláštních právních předpisů	104		
B.4.	Ostatní rezervy	105	9,073	8,667

**Rozvaha**  
v plném rozsahu  
k 31.12.2023  
v celých tisících Kč

označ.	PASIVA	řád.	Stav v běžném účet. období	Stav v minulém účet. období
a	b	c	5	6
C.	Závazky (C.I. + C.II.)	106	677.541	836.035
C.I.	Dlouhodobé závazky (součet C.I.1.až C.I.9.)	107	58.405	68.716
C.I.1.	Vydané dluhopisy (C.I.1.1. + C.I.1.2.)	108		
C.I.1.1.	Výměnitelné dluhopisy	109		
C.I.1.2.	Ostatní dluhopisy	110		
C.I.2.	Závazky k úvěrovým institucím	111		
C.I.3.	Dlouhodobé přijaté zálohy	112	24.941	28.727
C.I.4.	Závazky z obchodních vztahů	113	33.464	39.989
C.I.5.	Dlouhodobé směnky k úhradě	114		
C.I.6.	Závazky - ovládaná nebo ovládající osoba	115		
C.I.7.	Závazky - podstatný vliv	116		
C.I.8.	Odložený daňový závazek	117		
C.I.9.	Závazky - ostatní (C.I.9.1. + C.I.9.2. - C.I.9.3.)	118		
C.I.9.1.	Závazky ke společníkům	119		
C.I.9.2.	Dohadné účty pasivní	120		
C.I.9.3.	Jiné závazky	121		
C.II.	Krátkodobé závazky (součet C.II.1. až C.II.8.)	122	619.137	767.319
C.II.1.	Vydané dluhopisy	123		
C.II.1.1.	Výměnitelné dluhopisy	124		
C.II.1.2.	Ostatní dluhopisy	125		
C.II.2.	Závazky k úvěrovým institucím	126	213.346	164.622
C.II.3.	Krátkodobé přijaté zálohy	127	4.376	4.481
C.II.4.	Závazky z obchodních vztahů	128	191.232	191.798
C.II.5.	Krátkodobé směnky k úhradě	129		
C.II.6.	Závazky - ovládaná nebo ovládající osoba	130		
C.II.7.	Závazky - podstatný vliv	131		
C.II.8.	Závazky ostatní (součet C.II.8.1. až C.II.8.7.)	132	210.183	406.418
C.II.8.1.	Závazky ke společníkům	133		
C.II.8.2.	Krátkodobé finanční výpomoci	134		
C.II.8.3.	Závazky k zaměstnancům	135	79.692	71.583
C.II.8.4.	Závazky ze sociálního zabezpečení a zdravotního pojištění	136	42.784	38.338
C.II.8.5.	Stát - daňové závazky a dotace	137	57.891	256.240
C.II.8.6.	Dohadné účty pasivní	138	21.959	39.508
C.II.8.7.	Jiné závazky	139	7.857	749
D.	Časové rozlišení (D.1. + D.2.)	140	837	1.040
D.1.	Výdaje příštích období	141	708	867
D.2.	Výnosy příštích období	142	130	173

Zpracováno v souladu s vyhláškou č.  
500/2002 Sb.

**PŘEHLED O PENĚŽNÍCH TOCÍCH**  
(výkaz cash-flow)  
ke dni 31. prosince 2023  
(v celých tisících Kč)

Obchodní firma nebo jiný název účetní  
jednotky

**Karlovarská krajská  
nemocnice a.s.**

Sídlo účetní jednotky  
Bezručova 1190/19  
360 01 Karlovy Vary

		Běžné úč. období	Minulé úč. období
<b>P. Stav peněžních prostředků a peněžních ekvivalentů na začátku účetního období</b>		48 565	153 253
<b>Peněžní toky z hlavní výdělečné činnosti (provozní činnost)</b>			
Z.	Účetní zisk nebo ztráta z běžné činnosti před zdaněním	84 269	47 771
A. 1	Úpravy o nepeněžní operace	35 708	30 613
A. 1 1	Odpisy stálých aktiv (+) s výjimkou zůstatkové ceny prodaných stálých aktiv, a dále umořování oceňovacího rozdílu k nabytému majetku a goodwillu (+/-)	14 421	12 940
A. 1 2	Změna stavu opravných položek, rezerv	526	2 705
A. 1 3	Zisk (ztráta) z prodeje stálých aktiv (-/+)	-21	
A. 1 4	Výnosy z podílů na zisku		
A. 1 5	Vyúčtované nákladové úroky (+) s výjimkou úroků zahrnovaných do ocenění dlouhodobého majetku, a vyúčtované výnosové úroky (-)	20 963	16 439
A. 1 6	Případné úpravy o ostatní nepeněžní operace	-181	-1 471
A. *	<b>Čistý peněžní tok z provozní činnosti před zdaněním a změnami pracovního kapitálu</b>	<b>119 977</b>	<b>78 384</b>
A. 2	Změny stavu nepeněžních složek pracovního kapitálu	-126 968	-308 634
A. 2 1	Změna stavu pohledávek z provozní činnosti (+/-), aktivních účtů časového rozlišení a dohadných účtů aktivních	92 181	-57 023
A. 2 2	Změna stavu krátkodobých závazků z provozní činnosti (+/-), pasivních účtů časového rozlišení a dohadných účtů pasivních	-205 922	-253 205
A. 2 3	Změna stavu zásob	-13 227	1 594
A. 2 4	Změna stavu krátkodobého finančního majetku nespádajícího do peněžních prostředků a peněžních ekvivalentů		
A. **	<b>Čistý peněžní tok z provozní činnosti před zdaněním</b>	<b>-6 991</b>	<b>-230 250</b>
A. 3	Vyplacené úroky s výjimkou úroků zahrnovaných do ocenění dlouhodobého majetku (-)	-21 020	-16 490
A. 4	Přijaté úroky	57	51
A. 5	Zaplacená daň z příjmů a za doměrky daně za minulá období (-)		
A. 7	Přijaté podíly na zisku (+)		
A. ***	<b>Čistý peněžní tok z provozní činnosti</b>	<b>-27 954</b>	<b>-246 689</b>
<b>Peněžní toky z investiční činnosti</b>			
B. 1	Výdaje spojené s nabytím stálých aktiv	-24 638	-12 479
B. 2	Příjmy z prodeje stálých aktiv	21	
B. 3	Zápůjčky a úvěry spřízněným osobám		
B. ***	<b>Čistý peněžní tok vztahující se k investiční činnosti</b>	<b>-24 617</b>	<b>-12 479</b>
<b>Peněžní toky z finančních činností</b>			
C. 1	Dopady změn dlouhodobých závazků, popřípadě takových krátkodobých závazků, které spadají do oblasti finanční činnosti (např. některé provozní úvěry) na peněžní prostředky a peněžní ekvivalenty	38 413	154 480
C. 2	Dopady změn vlastního kapitálu na peněžní prostředky a ekvivalenty		
C. 2 1	Zvýšení peněžních prostředků a peněžních ekvivalentů z titulu zvýšení základního kapitálu, ážia, popřípadě fondů ze zisku včetně složených záloh na toto zvýšení (+)		
C. 2 2	Vyplacení podílů na vlastním kapitálu společníkům (-)		
C. 2 3	Další vklady peněžních prostředků společníků a akcionářů		
C. 2 4	Úhrada ztráty společníky		
C. 2 5	Přímé platby na vrub fondů		
C. 2 6	Vyplacené podíly na zisku včetně zaplacené srážkové daně vztahující se k těmto nárokům a včetně finančního vypořádání se společníky veřejné obchodní společnosti a komplementáři u komanditních společností (-)		
C. ***	<b>Čistý peněžní tok vztahující se k finanční činnosti</b>	<b>38 413</b>	<b>154 480</b>
F.	<b>Čisté zvýšení resp. snížení peněžních prostředků</b>	<b>-14 158</b>	<b>-104 688</b>
R.	<b>Stav peněžních prostředků a pen. ekvivalentů na konci účetního období</b>	<b>34 407</b>	<b>48 565</b>

**PŘEHLED O ZMĚNÁCH  
VLASTNÍHO KAPITÁLU**

Karlovarská krajská nemocnice a.s.

IČO 26365804

k datu

31.12.2023

(v tisících Kč)

Bezručova 1190/19

360 01 Karlovy Vary

	Základní kapitál	Kapitálové fondy	Fondy ze zisku, rezervní fond	Nerozdělený zisk minulých let	Neuhrazená ztráta minulých let	Výsledek hospodaření běžného účetního období	VLASTNÍ KAPITÁL CELKEM
Stav k 31.12.2021	220 374	188 920			-579 640	174 524	4 778
Rozdělení výsledku hospodaření					174 524	-174 524	
Vklady vlastníka - příspěvek mimo základní kapitál							
Vyplacené podíly na zisku							
Rozhodnutí o zálohách na výplatu podílu na zisku							
Výdaje z kapitálových fondů							
Výsledek hospodaření za běžné období						47 771	47 771
Stav k 31.12.2022	220 374	188 920			-404 516	47 771	52 549
Rozdělení výsledku hospodaření					47 771	-47 771	
Vklady vlastníka - příspěvek mimo základní kapitál							
Vyplacené podíly na zisku							
Rozhodnutí o zálohách na výplatu podílu na zisku							
Přecenění podílů metodou ekvivalence		-4 646					-4 646
Výdaje z kapitálových fondů							
Výsledek hospodaření za běžné období						84 269	84 269
Stav k 31.12.2023	220 374	184 274			-356 745	84 269	132 172

## Příloha v účetní závěrce

### Popis společnosti

**Karlovarská krajská nemocnice a.s.** (dále jen „společnost“) je *akciová společnost*, která vznikla dne 17. prosince 2003 a sídlí v Karlových Varech, Bezručova 1190/19, PSČ 360 01, Česká republika, identifikační číslo 263 65 804. Na společnost přešlo v důsledku fúze sloučením jmění společnosti Nemocnice Sokolov, spol. s.r.o., se sídlem Sokolov, Slovenská 545, PSČ 356 01, IČ 263 65 812 zapsané v obchodním rejstříku vedeném Krajským soudem v Plzni, oddíl C, vložka 15725, včetně práv a povinností z pracovněprávních vztahů, a jmění společnosti Nemocnice Cheb, spol. s. r.o., se sídlem Cheb, K nemocnici 17, PSČ 350 02, IČ 263 65 782 zapsané v obchodním rejstříku vedeném Krajským soudem v Plzni, oddíl C, vložka 15724, včetně práv a povinností z pracovněprávních vztahů. K 1. 1. 2011 došlo na základě Smlouvy o nájmu části podniku ze dne 30. 11. 2011 mezi KKN a.s. a firmou Nemos Sokolov s.r.o. k vyčlenění nemocnice Sokolov.

Hlavním předmětem její činnosti je poskytování lůžkové, ambulantní a další zdravotní péče v rozsahu registrace podle zákona č. 372/2011 Sb., o zdravotních službách a podmínkách jejich poskytování v platném znění.

Dále je předmětem v oblasti podnikání nakládání s nebezpečnými odpady, výroba, obchod a služby nezapsané v přílohách č. 1 až 3 živnostenského zákona, výroba elektřiny, výroba tepelné energie a rozvod tepelné energie, hostinská činnost, prodej kvasného lihu, konzumního lihu a lihovin.

V období od 1. 1. 2023 do 31. 12. 2023 byly provedeny následující změny v zápisu do obchodního rejstříku.

Změny v představenstvu:

Beze změn.

Změny v dozorčí radě:

Beze změn.

Způsob jednání:

Společnost zastupuje představenstvo, a to tak, že společnost zastupují vždy nejméně dva členové představenstva společně.

Osoby podílející se 10 a více procenty na základním kapitálu:

Název	Sledované účetní období		Minulé účetní období	
	Podíl v Kč	%	Podíl v Kč	%
Karlovarský kraj (IČ 708 91 168)	220 374 000	100	220 374 000	100

Dne 11. 3. 2019 rozhodl Karlovarský kraj jako jediný akcionář o zvýšení základního kapitálu ze stávajících 170 374 000,- Kč, o částku 50 000 000,- Kč na novou výši základního kapitálu Společnosti 220 374 000,- Kč (dvě stě dvacet milionů tři sta sedmdesát čtyři tisíc korun českých), a to upsáním nových akcií peněžitými vklady. A to: upsání 50 kusů kmenových akcií na jméno, které budou vydány v zaknihované podobě a nebudou kótovány, o jmenovité hodnotě jedné akcie 1 000 000,- Kč.

Členové statutárních orgánů k 31. prosinci 2023:

---

*Představenstvo*

---

Předseda: MUDr. Josef März  
Místopředseda: Ing. Jan Špilar  
Člen: Ing. Martin Čvančara, MBA

---

*Dozorčí rada*

---

Předseda: MUDr. Jan Valeš  
Místopředseda: Igor Adamovič  
Člen: MUDr. Věra Procházková  
Člen: Mgr. Miroslava Korseltová  
Člen: Bc. Ondřej Behina  
Člen: Petr Jurča  
Člen: Mgr. David Soukup  
Člen: MUDr. Petra Říhová  
Člen: Ing. Martin Kalina

---

Společnost nemá organizační složku v zahraničí.

Od 1.1. 2016 je Karlovarská krajská nemocnice a.s. zahrnuta do konsolidačního celku státu ČR. Splněním podmínek významnosti dle §9 vyhlášky č. 312/2014 Sb., o podmínkách sestavení účetních výkazů za Českou republiku (konsolidační vyhláška státu), ve znění pozdějších předpisů, vznikla společnosti informační povinnost, a to sestavit Pomocný konsolidační přehled (PKP) k 31. 12. 2023, a to do 31. 7. 2024. Konsolidace státu se provádí po jednotlivých konsolidačních celcích. Dílčím konsolidačním celkem státu (DKCS) a současně spravující jednotkou pro naši společnost je kraj, který je dle zákona č. 90/2012 Sb., o obchodních společnostech a družstvech, ve znění pozdějších předpisů, ovládající osobou ve vztahu ke Karlovarské krajské nemocnici a.s.

Výčet konsolidovaných jednotek státu a dalších subjektů je uveden na adrese:

<https://www.mfcr.cz/cs/verejny-sektor/ucetnictvi-a-ucetnictvi-statu/ucetni-reforma-verejnych-financi-ucetnic/ucetni-vykaznictvi-statu/vyčet-konsolidovanych-jednotek-statu-a-d>

Kategorie účetní jednotky: Velká.

## **ZÁKLADNÍ VÝCHODISKA PRO VYPRACOVÁNÍ ÚČETNÍ ZÁVĚRKY**

Přiložená účetní závěrka byla připravena v souladu se zákonem č. 563/91 Sb. o účetnictví, s vyhláškou č. 500/2002 Sb., kterou se provádějí některá ustanovení zákona o účetnictví a v souladu s Českými účetními standardy pro podnikatele č. 001 – 023.

## **OBEČNÉ ÚČETNÍ ZÁSADY**

Způsoby oceňování, které společnost použila při sestavení účetní závěrky za rok 2023, jsou následující:



### a) Dlouhodobý nehmotný majetek

Dlouhodobý nehmotný majetek se oceňuje v pořizovacích cenách, které obsahují cenu pořízení a náklady s pořízením související. Dlouhodobý nehmotný majetek nad 60 tis. Kč v roce 2023 je odepisován do nákladů na základě předpokládané doby životnosti příslušného majetku.

### b) Dlouhodobý hmotný majetek

Dlouhodobý hmotný majetek nad 40 tis. Kč v roce 2023 se oceňuje v pořizovacích cenách, které zahrnují cenu pořízení, náklady na dopravu, clo a další náklady s pořízením související. Dlouhodobý hmotný majetek získaný bezplatně se oceňuje reprodukční pořizovací cenou. Reprodukční pořizovací cena tohoto majetku byla stanovena na základě darovací smlouvy (v případě nového majetku), v případě používaného majetku dle ocenění odborným posudkem. Ocenění dlouhodobého hmotného majetku se snižuje o dotace ze státního rozpočtu. Náklady na technické zhodnocení dlouhodobého hmotného majetku zvyšují jeho pořizovací cenu. Opravy a údržba, úroky z úvěrů se účtují do nákladů.

#### Odpisování

Odpisy jsou vypočteny na základě pořizovací ceny a předpokládané doby životnosti příslušného majetku. Předpokládaná životnost je stanoven takto:

	Počet let (od - do)
Stavby	30 - 50
Stroje, přístroje a zařízení	5 - 20
Dopravní prostředky	6
Inventář	12 - 25

### e) Finanční majetek

Krátkodobý finanční majetek jsou ceniny, peníze v hotovosti a na bankovních účtech, oceňují se jmenovitou hodnotou.

Dlouhodobý finanční majetek představují majetkové účasti.

Ocenění cenných papírů a podílů (majetkových účastí)

Společnost vlastní majetkovou účast, kterou oceňuje ekvivalencí (protihodnotou), kde majetková účast je při pořízení oceněna pořizovací cenou, která je ke konci rozvahového dne upravována na hodnotu odpovídající míře účasti účetní jednotky na vlastním kapitálu dceřiné společnosti. Rozdíl z přecenění je vykázán ve vlastním kapitálu v položce A.II.2.2 Oceňovací rozdíly z přecenění majetku a závazků.

Společnost nebude sestavovat konsolidační účetní závěrku, a to pro nevýznamnost dceřiné společnosti podle § 22a odst. 3. Zákona o účetnictví 563/1991 Sb.

### d) Zásoby

Zásoby v lékárně a na prodejnách jsou ve fyzické skladové evidenci oceňovány dle metody FIFO (první cena pro ocenění přírůstku zásob se použije jako první cena pro ocenění úbytku zásob), tzn., pokud v rámci jednoho druhu zásob jsou při dodávkách nakoupeny zásoby za odchylné ceny a je na skladě více evidenčních karet na jeden druh materiálu, je jako první odepisován úbytek zásoby z nejstarší karty v evidenci.

Ostatní zásoby jsou oceněny pořizovacími cenami s použitím metody váženým aritmetickým průměrem. Pořizovací cena zásob zahrnuje náklady na jejich pořízení včetně nákladů s pořízením souvisejících (náklady na přepravu, clo, provize atd.).

Sklad krevních výrobků na transfúzních stanicích je oceňován pořizovací cenou s použitím pevně stanovených cen.

#### **e) Pohledávky**

Pohledávky se oceňují jmenovitou hodnotou. Ocenění pochybných pohledávek se snižuje pomocí opravných položek na vrub nákladů na jejich realizační hodnotu. Při tvorbě a použití opravných položek se postupuje podle § 55 vyhlášky č.500/2002 Sb. ve smyslu § 26 odst. 3 zákona č. 563/1991 Sb., o účetnictví. Tvorba opravných položek se provádí na vrub nákladů na základě inventarizace.

#### **f) Vlastní kapitál**

Základní kapitál společnosti se vykazuje ve výši zapsané v obchodním rejstříku krajského soudu v Plzni, který činí 220 374 000,- Kč. Ostatní kapitálové fondy jsou tvořeny vklady akcionáře mimo základní kapitál.

#### **g) Cizí zdroje**

Dlouhodobé i krátkodobé závazky se vykazují ve jmenovitých hodnotách.

#### **h) Finanční leasing**

Společnost účtuje o najatém majetku tak, že zahrnuje leasingové splátky do nákladů a aktivuje příslušnou hodnotu najatého majetku v době, kdy smlouva o nájmu končí a uplatňuje se možnost nákupu. Splátky nájmného hrazené předem se časově rozlišují.

#### **ch) Devizové operace a kurzové rozdíly**

Krátkodobý finanční majetek, pohledávky a závazky pořízené v cizí měně se oceňují v českých korunách pevným kurzem stanoveným vždy k 1. pracovnímu dni měsíce a k rozvahovému dni byly oceněny kurzem platným k 31. 12. vyhlášeným Českou národní bankou.

Kurzové zisky a ztráty se účtují do výnosů nebo nákladů běžného roku.

#### **i) Účtování výnosů a nákladů**

Výnosy a náklady se účtují časově rozlišené, tj. do období, s nímž věcně i časově souvisejí.

Společnost účtuje na vrub nákladů tvorbu opravných položek z důvodu možného znehodnocení, které je ke dni sestavení účetní závěrky známo.

#### **j) Daň z příjmů**

##### *Splatná daň*

Náklad na daň z příjmů se počítá za pomoci platné daňové sazby z účetního zisku zvýšeného nebo sníženého o trvale nebo dočasně daňově neuznatelné náklady a nezdaňované výnosy (např. tvorba a zúčtování ostatních rezerv a opravných položek, náklady na reprezentaci, rozdíl mezi účetními a daňovými odpisy atd.).

## *Odložená daň*

Odložená daň vychází ze všech přechodných rozdílů mezi účetní a daňovou hodnotou aktiv a pasiv sníženou o dočasně daňově neuznatelné náklady a nezdaňované výnosy (např. tvorba a zúčtování ostatních rezerv a opravných položek, náklady na reprezentaci, rozdíl mezi účetními a daňovými odpisy atd.).

### **k) Factoring**

Společnost má uzavřenou smlouvu o úplatném postupování pohledávek. Na základě podmínek smlouvy s faktoringovou společností, společnost účtuje o tomto postupování pohledávek výsledkově. Postoupené pohledávky jsou v plné výši účtovány na vrub provozních nákladů (postoupení daňových pohledávek) a související pohledávka za faktoringovou společností je účtována ve prospěch provozních výnosů (výnosy z postoupených pohledávek).

### **l) Klasifikace závazků**

Společnost klasifikuje část závazků, bankovních úvěrů a finančních výpomocí, jejichž doba splatnosti je kratší než jeden rok vzhledem k rozvahovému dni, jako krátkodobé.

Společnost neeviduje závazkové vztahy (pohledávky a dluhy), které jsou kryty či podmíněny věcnými zárukami.

### **m) Odhady a reálná hodnota**

Společnost nepoužívá u oceňování majetku a závazků oceňovací model reálné hodnoty.

Dohady (aktivní nebo pasivní) jsou zjišťovány zejména u vztahů se zdravotními pojišťovnami.

### **n) Dotace, dary a finanční výpomoci na krytí nákladů či na pořízení dlouhodobého majetku**

Dotace, dary a finanční výpomoci na krytí nákladů jsou účtovány přímo do výnosů. Případné účelové peněžní dary, dotace či výpomoci na pořízení dlouhodobého majetku snižují pořizovací cenu pořizovaného dlouhodobého majetku.

## 1. DLOUHODOBÝ MAJETEK

### a) Dlouhodobý nehmotný majetek

#### Pořizovací cena (v tis. Kč)

ROK 2023	Počáteční zůstatek	Přírůstky	Vyřazení	Převody (-)	Konečný zůstatek
Software	6 814	80	91	0	6 803
Nedokončený nehmotný majetek	0	80	0	80	0
<b>Celkem 2023</b>	<b>6 814</b>	<b>160</b>	<b>91</b>	<b>80</b>	<b>6 803</b>

ROK 2022	Počáteční zůstatek	Přírůstky	Vyřazení	Převody (-)	Konečný zůstatek
Software	6 840	0	26	0	6 814
Nedokončený nehmotný majetek	0	0	0	0	0
<b>Celkem 2022</b>	<b>6 840</b>	<b>0</b>	<b>26</b>	<b>0</b>	<b>6 814</b>

#### Oprávký (v tis. Kč)

ROK 2023	Počáteční zůstatek	Odpisy	Prodeje, likvidace	Vyřazení	Převody (-)	Konečný zůstatek
Software	6 164	470	0	91	0	6 543
<b>Celkem 2023</b>	<b>6 164</b>	<b>470</b>	<b>0</b>	<b>91</b>	<b>0</b>	<b>6 543</b>

ROK 2022	Počáteční zůstatek	Odpisy	Prodeje, likvidace	Vyřazení	Převody (-)	Konečný zůstatek
Software	5 728	462	0	26	0	6 164
<b>Celkem 2022</b>	<b>5 728</b>	<b>462</b>	<b>0</b>	<b>26</b>	<b>0</b>	<b>6 164</b>

b) dlouhodobý hmotný majetek

Pořizovací cena (v tis. Kč)

ROK 2023	Počáteční zůstatek	Přírůstky	Vyřazení	Převody (-)	Konečný zůstatek
Pozemky	36 406	0	0	0	36 406
Stavby	37 799	0	0	0	37 799
Stroje, přístroje a zařízení	228 181	26 367	17 710	0	236 838
Dopravní prostředky	4 204	1 896	0	0	6 100
Drobný dlouhodobý hmotný majetek odepisovaný - DDHM nad 20 tis. Kč do 40 tis. Kč	19 419	826	1 208	0	19 037
Jiný dlouhodobý hmotný majetek neodepisovaný- umělecká díla	227	0	0	0	227
Nedokončený dlouhodobý hmotný majetek a poskytnuté zálohy	1 669	244 470	0	245 677	462
<b>Celkem 2023</b>	<b>327 905</b>	<b>273 559</b>	<b>18 918</b>	<b>245 677</b>	<b>336 869</b>

ROK 2022	Počáteční zůstatek	Přírůstky	Vyřazení	Převody (-)	Konečný zůstatek
Pozemky	36 406	0	0	0	36 406
Stavby	37 799	0	0	0	37 799
Stroje, přístroje a zařízení	241 991	12 023	25 833	0	228 181
Dopravní prostředky	3 806	398	0	0	4 204
Drobný dlouhodobý hmotný majetek odepisovaný - DDHM nad 20 tis. Kč do 40 tis. Kč	18 879	1 064	524	0	19 419
Jiný dlouhodobý hmotný majetek neodepisovaný- umělecká díla	227	0	0	0	227
Nedokončený dlouhodobý hmotný majetek	1	103 102	0	101 434	1 669
<b>Celkem 2022</b>	<b>339 109</b>	<b>116 587</b>	<b>26 357</b>	<b>101 434</b>	<b>327 905</b>

**Oprávky (v tis. Kč)**

<b>ROK 2023</b>	<b>Počáteční zůstatek</b>	<b>Odpisy</b>	<b>Převody (-)</b>	<b>Vyřazení</b>	<b>Konečný zůstatek</b>
Stavby	11 204	1 248	0	0	12 452
Stroje, přístroje a zařízení	140 658	12 207	0	17 710	135 155
Dopravní prostředky	3 266	619	0	0	3 885
Drobný dlouhodobý hmotný majetek odepisovaný	18 113	1 206	0	1 208	18 111
<b>Celkem 2023</b>	<b>173 241</b>	<b>15 280</b>	<b>0</b>	<b>18 918</b>	<b>169 603</b>

<b>ROK 2022</b>	<b>Počáteční zůstatek</b>	<b>Odpisy</b>	<b>Převody (-)</b>	<b>Vyřazení</b>	<b>Konečný zůstatek</b>
Stavby	9 955	1 249	0	0	11 204
Stroje, přístroje a zařízení	156 743	9 748	0	25 833	140 658
Dopravní prostředky	2 707	559	0	0	3 266
Drobný dlouhodobý hmotný majetek odepisovaný	17 715	922	0	524	18 113
<b>Celkem 2022</b>	<b>187 120</b>	<b>12 478</b>	<b>0</b>	<b>26 357</b>	<b>173 241</b>

K 31. 12. 2023 souhrnná výše drobného hmotného majetku neuvedeného v rozvaze je v pořizovacích cenách za 43 219 tis. Kč (v roce 2022 byla 39 951 tis. Kč).

**c) dlouhodobý finanční majetek****Požizovací cena (v tis. Kč)**

<b>ROK 2023</b>	<b>Počáteční zůstatek</b>	<b>Přírůstky</b>	<b>Snížení</b>	<b>Zvýšení</b>	<b>Konečný zůstatek</b>
Podíly – ovládaná nebo ovládající osoba, oceňovací rozdíly k investicím	0	7 000	4 646	0	2 354
<b>Celkem 2023</b>	<b>0</b>	<b>7 000</b>	<b>4 646</b>		<b>2 354</b>

Jedná se o dceřinou společnost Chirurgie K.V. s.r.o. se sídlem Náměstí Dr. Horákové 8, 360 01 Karlovy Vary 1. V roce 2023 ční výše vlastního kapitálu 2 233 tis. Kč (r. 2022 4 848 tis. Kč) a výsledek hospodaření 1 935 tis. Kč (r. 2022 2 220 tis. Kč).

Důvod pořízení: v uvedené společnosti byly 3 úvazky - ordinace s provozem 3 lékařů. Majitelé chtěli uvedené prodat a skončit s činností s ohledem na věk a zdravotní stav. V rámci zachování oboustranné kontinuity péče s nemocnicí v Karlových Varech, což při jiných vlastnících by nebylo jisté a hrozil by pokles plánovaných a lépe placených operačních výkonů. Další problematikou, která se v rámci KKN řešila, je rozšíření specializovaných poraden chirurgie nemocnice a potřeba jejich umístění mimo areál a umožnění vlastního ambulantního dne pro atestované lékaře. Byla vyhotovena předběžná rozvaha v souladu se znaleckým posudkem. Z té vyplynula

návratnost investice do 6 let. V současné době dle tržeb za výkony a průběžného stavu HV v Chirurgii K.V. s.r.o. by mohl být čas návratnosti investice o jeden rok zkrácen.

V roce 2022 společnost žádný dlouhodobý finanční majetek nevlastnila.

## 1. ZÁSoby

V souladu s § 24 odst. 2, písm. z) ZDP účtuje organizace o likvidaci svých vybraných zásob jako o daňově uznatelných výdajích.

Zásoby	Materiál	Materiál	Zboží	Zboží
	2023	2022	2023	2022
Nespotřebované zásoby	43 370	36 127		
Léky, léčivé přípravky, krevní výrobky	13 557	10 070		
SZM, všeobecný mat., DDM, prádlo	333	219		
Potraviny	822	796		
Zboží v lékárnách			8 121	5 628
Zboží na prodejnách			223	311
Ostatní	262	309	22	22
<b>Celkem</b>	<b>58 344</b>	<b>47 521</b>	<b>8 366</b>	<b>5 961</b>

## 2. POHLEDÁVKY

K 31. 12. 2023 účetní jednotka eviduje ve svém účetnictví pohledávky dlouhodobé plus krátkodobé bez opravných položek ve výši 543 274 tis. Kč (r. 2022 632 606 tis. Kč), z toho z obchodního styku 260 365 tis. Kč (r. 2022 249 823 tis. Kč). Jiné pohledávky ve výši 153 567 tis. Kč jedná se o motivační a náborové příspěvky od Karlovarského kraje, dotace na rezidenční místa od MZČR, uznání dluhů atd. (r. 2022 256 905 tis. Kč). Po splatnosti za 12 653 tis. Kč (r. 2022 10 070 tis. Kč). Pohledávky z obchodních vztahů k 31. 12. 2023 v tis. Kč.

Pohledávky z obchodních vztahů k 31.12.2023 (v tis. Kč)

<b>Celkem ROK 2023</b>	<b>260 365</b>
z toho po splatnosti 1-180 dní	4 571
181-365 dnů	2 085
nad 365 dnů	5 997

Pohledávky z obchodních vztahů k 31.12.2022 (v tis. Kč)

<b>Celkem ROK 2022</b>	<b>249 823</b>
z toho po splatnosti 1-180 dní	2 377
181-365 dnů	1 165
nad 365 dnů	6 527

Po lhůtě splatnosti jsou pohledávky za nezdravotnické služby, cizinci a regulační poplatky.

Největší podíl pohledávek 209 940 tis. Kč je za zdravotními pojišťovnami. Jedná se o pohledávky do lhůty splatnosti. Všeobecná zdravotní pojišťovna má pohledávky po splatnosti za 2 031 tis. Kč a Oborová zdravotní pojišťovna má pohledávky po splatnosti za 48 tis. Kč.

#### a) Dlouhodobé pohledávky ostatní

Jiné dlouhodobé pohledávky za 23 308 tis. Kč, z toho za pronájem části podniku Nemocnice Sokolov s.r.o. 170 tis. Kč. Pronájem podniku smluvně zajištěn po dobu 20-ti let.

Společnost neeviduje pohledávky se splatností delší než 5 let.

<b>Období</b>	<b>2023</b>	<b>2022</b>
Dotace na rezidenční místa	12 612	13 846
Dotace na náborové příspěvky	8 550	1 610
Dotace na motivační příspěvky	1 740	0
Dlouhodobé jiné pohledávky	236	304
Pohledávky z pronájmu Nemos	170	295
<b>Celkem</b>	<b>23 308</b>	<b>16 055</b>

#### b) Dohadné účty aktivní

Dohadné položky slouží pro vyúčtování zdravotní péče od zdravotních pojišťoven za období roku 2023 pro nemocnice Karlovy Vary a Cheb. U ostatních dohadných účtů aktivních se jedná o obecný dohad (odběratele).

<b>Období</b>	<b>2023</b>	<b>2022</b>
VZP	49 541	60 726
ČPZP	1	0
ZPMV	20 083	10 872



VOZP	21 448	21 834
OZP	12 133	13 730
Revírní ZP	0	0
ZP škoda	0	0
Ostatní	1 000	1 300
<b>Celkem</b>	<b>104 206</b>	<b>108 462</b>

#### d) Factoring

Společnost má uzavřenou Smlouvu o postoupení souboru pohledávek č. 318/20/9903609269/KKN-VZP s Československou obchodní bankou, a.s. Společnost účtuje o tomto postupu pohledávek výsledkově. Postoupené pohledávky jsou v plné výši účtovány na vrub provozních nákladů a související pohledávka za faktoringovou společností je účtována ve prospěch provozních výnosů. Celková výše postoupených pohledávek byla 1 272 937 tis. Kč (r. 2022 1 241 041 tis. Kč) a celková výše výnosů z postoupených pohledávek byla 1 272 937 tis. Kč (r. 2022 1 241 041 tis. Kč).

### 3. OPRAVNÉ POLOŽKY

Opravné položky vyjadřují přechodné snížení hodnoty aktiv. Opravné položky k pohledávkám po lhůtě splatnosti: 61-90 dní ve výši 25 %, 91-180 dní ve výši 30%, 181-365 dní ve výši 50 %, nad 365 dní 100 %. Kromě hlediska splatnosti jsou pohledávky posuzovány individuálně.

Změny na účtech opravných položek (v tis. Kč)

Opravné položky k:	Zůstatek k 1. 1. 2023	Tvorba opravné položky	Zúčtování opravné položky	Zůstatek k 31. 12. 2023
dlouhodobému majetku	0	0	0	0
zásobám	0	0	0	0
pohledávkám – zákonné	0	0	0	0
pohledávkám z obchodních vztahů	7 260	60	0	7 320
pohledávkám - ostatní	264	60		324

Změny na účtech opravných položek (v tis. Kč)

dlouhodobému majetku	0	0	0	0
zásobám	0	0	0	0
pohledávkám – zákonné	0	0	0	0
pohledávkám z obchodních vztahů	6 364	896	0	7 260
pohledávkám - ostatní	264	0	0	264

#### 4. KRÁTKODOBÝ FINANČNÍ MAJETEK

Krátkodobý finanční majetek představují peněžní zůstatky na bankovních účtech ve výši 33 869tis. Kč a pokladni hotovost 539 tis. Kč (v roce 2022 48 253 tis Kč a 312 tis. Kč).

#### 5. ZÁVAZKY K ÚVĚROVÝM INSTITUCÍM

Závazky k úvěrovým institucím představují peněžní zůstatky kontokorentního úvěru UniCredit Bank ve výši 213 346 tis. Kč (v roce 2022 164 622 Kč).

#### 6. OSTATNÍ AKTIVA

Náklady příštích období v r. 2023 (i v roce 2022) zahrnují zejm. akontaci z leasingu, předplatné časopisů a tiskovin, pojištění majetku a odpovědnosti za škodu, služby pro oddělení a jsou účtovány do nákladů v období, do kterého věcně a časově náleží.

Příjmy příštích období se skládají z bonusů za nákup zboží a materiálu, peněžitých darů a služeb dle smluvního ujednání.

#### 7. VLASTNÍ KAPITÁL

Základní kapitál společnosti se skládá z 219 ks akcií plně upsaných a splacených, se jmenovitou hodnotou 1 000 000,- Kč a 1 ks 1 374 000,- Kč.

V roce 2023 došlo k následujícím změnám účtů vlastního kapitálu (v tis. Kč)

	Zůstatek k 1. 1. 2023	Zvýšení	Snížení	Zůstatek k 31. 12. 2023
Počet akcií (ks)	220	0	0	220
Základní kapitál	220 374	0	0	220 374
Emisní ážio	0	0	0	0
Příplatek do vlastního kapitálu	151 314	0	0	151 314
Ostatní kapitálové fondy	37 606	0	0	37 606
Oceňovací rozdíly z přecenění majetku a závazků *	0	0	4 646	-4 646
Sociální fond	0	0	0	0
Nerozdělený zisk minulých let	0	0	0	0
Neuhrazená ztráta z min. let	-404 516	0	47 771	-356 745
HV Běžného roku	47 771	84 269	-47 771	84 269

\*Jedná se o dopad přecenění majetkové účasti společnosti Chirurgie K.V. s.r.o. na ekvivalenci (pořizovací cena 7 mil. Kč), výše vlastního kapitálu k rozvahovému dni 2 354 tis. Kč.

Zisk účetního období bude navrhnout k zaúčtování do neuhrazené ztráty z minulých let.

## 8. REZERVY

V roce 2023 byla odúčtována rezerva na nevyúčtovanou dovolenou r. 2022 ve výši 8 667 tis. Kč a zaúčtována rezerva na nevyčerpanou dovolenou r. 2023 ve výši 9 073 tis. Kč.

## 9. DLOUHODOBÉ ZÁVAZKY

Dlouhodobé závazky za 58 405 tis. Kč (r. 2022 68 716 tis. Kč), z toho přijaté zálohy za předplacené nájemné na hemodialýzu od firmy Fresenius 24 937 tis. Kč (r. 2022 28 723 tis. Kč). Na základě smlouvy o postoupení pohledávek č. 159/20/21594/21594/ENESA-KKN/CZK uzavřené dne 28.02.2019 postoupila ENESA a.s. své pohledávky vůči KKN na Československou obchodní banku, a.s. a KKN eviduje dlouhodobé závazky ve výši 33 464 tis. Kč (r. 2022 39 989 tis. Kč). Dlouhodobé závazky se splatností delší než 5 let činí 5 567 tis. Kč

Statutární orgán za účetní období nepodepsal žádné směnky a ani neručí za závazky třetích osob a jeho aktiva nejsou zastavena ve prospěch třetích osob.

## 10. KRÁTKODOBÉ ZÁVAZKY

K 31. 12. 2023 měla společnost krátkodobé závazky za 619 137 tis. Kč (r. 2022 767 319 tis. Kč). Z toho z obchodních vztahů ve výši 191 232 tis. Kč (r. 2022 191 798 tis. Kč) a dále jiné závazky ve výši 7 857 tis. Kč (r. 2022 749 tis. Kč), kde se jedná o dvě smlouvy o převodu podílů v obchodní korporaci – nákup společnosti Chirurgie K.V. s.r.o. ve výši 7 mil. Kč. Celkem po lhůtě splatnosti za 4 731 tis. Kč (r. 2022 1 315 tis. Kč).

Závazky z obchodních vztahů k 31. 12. 2023 (v tis. Kč)

<b>Celkem ROK 2023</b>	<b>191 232</b>
z toho po splatnosti 1 – 180 dní	4 115
181-365 dnů	616
nad 365 dnů	0

Závazky z obchodních vztahů k 31. 12. 2022 (v tis. Kč)

<b>Celkem ROK 2022</b>	<b>191 798</b>
z toho po splatnosti 1 – 180 dní	1 163
181-365 dnů	152
nad 365 dnů	0

Společnost v položkách „C.II.8.1. Závazky ke společníkům“ a „C.I.9.1. Závazky ke společníkům“ neeviduje žádné závazky.

### a) Dohadné účty pasivní

Dohadné položky představují vyúčtování zdravotní péče za období roku 2023 pro nemocnice Karlovy Vary a Cheb. U ostatních dohadných účtů pasivních se jedná o dohad nákladů k nevyúčtovaným zálohám r. 2023 nebo k fakturám, které ještě mohou dojít (např. při odsouhlasení závazků).

Období	2023	2022
VZP	0	27 557
ČPZP	16 252	6 562
ZPMV	316	0
OZP	0	0
VOZP	0	625
Ostatní	5 391	4 764
<b>Celkem</b>	<b>21 959</b>	<b>39 508</b>

#### b) Závazky ze sociálního zabezpečení a zdravotního pojištění

K datu závěrky společnost eviduje splatné závazky pojistného na sociální zabezpečení ve výši 29 134 tis. Kč (r. 2022 26 144 tis. Kč) a závazky na veřejné zdravotní pojištění ve výši 13 650 tis. Kč (r. 2022 12 194 tis. Kč). Žádné z těchto závazků nejsou po lhůtě splatnosti. Stát – daňové závazky a dotace

#### c) Stát – daňové závazky a dotace

Daňové závazky činí 57 891 tis. Kč (r. 2022 256 240 tis. Kč), daňová pohledávka činí 169 tis. Kč (r. 2022 0,- Kč) a představují zálohovou a srážkovou daň u daně z příjmů FO, daň z přidané hodnoty a závazek z titulu dotace. Žádné z těchto závazků nejsou po lhůtě splatnosti.

#### d) Dotace

Společnost účtuje o majetku pořízeného z dotací následovně. Ocenění dlouhodobého nehmotného a hmotného majetku a technického zhodnocení se snížilo o dotaci poskytnutou na pořízení majetku. Ostatní dotace poskytnuté na neinvestiční účely se účtují ve věcné a časové souvislosti ve prospěch příslušného výnosového účtu. Celkové čerpání včetně dotací z minulých let činilo v průběhu roku 2023 133 130 tis. Kč.

Období	2023	2022
Dotace od kraje – náborový příspěvek a motivační příspěvek	8 881	3 892
Dotace na rezidenční místa	8 225	9 797
Dotace ReactEU-98-KV	90 740	69 767
Dotace ReactEU-98-Cheb	8 040	28 846
Dotace ReactEU-100	5 369	1 858
Dotace OTE, a.s. – OZE Električka	61	820
Dotace od kraje – nákup izolátorového boxu do ředírny cytostatik KV	0	1185
Dotace od kraje – Odborná ortopedická konference	0	50

Dotace od kraje – II. Multioborový seminář „Bolest hlavy“	0	50
Dotace od kraje - nákup tkáňového procesoru a myčky laboratorního skla KV	2 000	0
Dotace od kraje – nákup ultrazvukové čističky ran	1 099	0
Dotace od kraje – akce Konference IZS	63	50
Dotace od kraje – akce „Bezpečí školáků“	32	0
Dotace od kraje – akce „RS v kostce“	32	0
Dotace od MZ ČR – prevence Covid-19 pro zdravotníky	8 336	0
Dotace do MPO ČR – efekt – EPC Cheb	129	0
Abbott Laboratories, s.r.o. – grant na vzdělávání	90	0
Roche s.r.o. – vzdělávací grant	33	0
<b>Celkem</b>	<b>133 130</b>	<b>116 315</b>

## 11. OSTATNÍ PASIVA

Výdaje příštích období zahrnují energie, telefony, materiál, nájemné a jsou účtovány do nákladů v období, do kterého věcně a časově přísluší.

Výnosy příštích období zahrnují nájemné placené předem, jsou účtovány do výnosů období, do kterého věcně a časově přísluší.

## 12. SPLATNÁ A ODLOŽENÁ DAŇ Z PŘÍJMŮ

### Splatná daň

Společnost vykazuje za účetní období zisk, v roce 2023 nezaplatila žádné zálohy na dani z příjmu a daňovou povinnost má nulovou díky uplatnění části daňových ztrát minulých let.

### Odložená daň

Společnost vyčíslila odloženou daň následovně (v tis. Kč)

<b>Rok 2023</b>				
Položky odložené daně	Daňová sazba	Základ 2023	Odložená daňová pohledávka	Odložený daňový závazek
Rozdíl mezi účetní a daňovou zůstatkovou cenou dlouhodobého majetku	21%	131 950	27 710	0
Odložená daň k opravným položkám k zásobám	21%	0	0	0
Rezerva na nevyčerpanou dovolenou	21%	9 073	1 905	0
Odložená daň z neuplatněných daňových ztrát minulých let	21%	92 814	19 491	0

<b>Rok 2022</b>				
Položky odložené daně	Daňová sazba	Základ 2022	Odložená daňová pohledávka	Odložený daňový závazek
Rozdíl mezi účetní a daňovou zůstatkovou cenou dlouhodobého majetku	19%	130 859	24 863	0
Odložená daň k opravným položkám k zásobám	19%	0	0	0
Rezerva na nevyčerpanou dovolenou	19%	8 667	1 647	0
Odložená daň z neuplatněných daňových ztrát minulých let	19%	179 119	34 033	0

V roce 2015 účetní jednotka pozastavila daňové odpisy a v roce 2023 byly uplatněny daňové odpisy ve výši 0,- Kč. Odložená daňová pohledávka vzniklá rozdílem mezi účetní a daňovou zůstatkovou cenou dlouhodobého majetku a nevyužitými daňovými ztrátami převedenými do dalších období, celkem činí odložená daňová pohledávka za rok 2023 49 106 tis. Kč (r. 2022 60 543 tis. Kč). O odložené daňové pohledávce společnost neúčtuje, protože není reálný předpoklad o jejím zpětném uplatnění v dalším období.

### 13. LEASING

Společnost má najatý dlouhodobý majetek na finanční leasing, o kterém se účtuje na rozvahových účtech o akontaci a podrozvahových účtech o zůstatku nesplacených splátek.

v tis. Kč.

Popis	Termíny/ Podmínky	Výše nájemného v roce 2023	Nesplacený zůstatek	Pořizovací cena
Renault Master	60 měsíců	263	356	1 320
<b>Celkem</b>		<b>263</b>	<b>356</b>	<b>1 320</b>

v tis. Kč.

Popis	Termíny/ Podmínky	Výše nájemného v roce 2022	Nesplacený zůstatek	Pořizovací cena
Renault Master	60 měsíců	263	619	1 320
<b>Celkem</b>		<b>263</b>	<b>619</b>	<b>1 320</b>

### 14. VÝNOSY

Převážná část výnosů společnosti ve výši 2 505 610 tis. Kč (r. 2022 2 304 271 tis. Kč) za období od 1. 1. 2023 do 31. 12. 2023 je soustředěna na poskytování zdravotnických služeb. Výnosy od zdravotních pojišťoven 2 227 852 tis. Kč (r. 2022 2 063 164 tis. Kč) a za regulační poplatky vybírané od pacientů 4 862 tis. Kč (r. 2022 5 060 tis. Kč). Smlouva o poskytování zdravotních služeb, pohotovostních služeb, činností sociální sestry a onkologického registru jako služeb obecného hospodářského zájmu společnosti KKN a.s. je ve výši 179 875 tis. Kč (r. 2022 119 190 tis. Kč – jen zdravotní služby). Úhrada nákladů nehraných z veřejného zdravotního pojištění – prevence TBC od KK je ve výši 665 tis. Kč (r. 2022 16 819 tis. Kč – včetně poskytování,

zabezpečení a úhrada činností nehrazených z veřejného zdravotního pojištění - pohotovostní služby, činnosti sociální sestry a onkologického registru. Prevence TBC činila 553 tis. Kč).

Společnost neviduje jednotlivé položky výnosů a nákladů, které by byly mimořádné svým objemem nebo původem.

Společnost nepodává informace o rozčlenění tržeb z prodeje zboží, výrobků a služeb podle kategorií činností a podle zeměpisných trhů vzhledem k tomu, že tyto kategorie (poskytování zdravotnických služeb) a trhy (tuzemsko) se mezi sebou neliší.

## 15. OSOBNÍ NÁKLADY

Meziroční nárůst osobních nákladů mezi roky 2022 a 2023 je o 133 093 tis. Kč. Z důvodu nutnosti stabilizace lékařského a středního zdravotního personálu došlo k navýšení mzdových nákladů u této kategorie, taktéž navýšení vyplácení náborových příspěvků.

V roce 2023 společnost vyplatila členům představenstva 6 062 tis. Kč (r. 2022 5 641 tis. Kč) a dozorčí radě celkem 385 tis. Kč (r. 2022 379 tis. Kč).

Členové představenstva a dozorčí rada jsou odměňováni na základě „Smlouvy o výkonu funkce člena“. Toto je účtováno jako daňové mzdové náklady. Odvádí se záloha na daň a zdravotní pojištění ve stejném režimu jako standardní mzdy.

Členům orgánů nebyly poskytnuty žádné zálohy, závdavky, zápůjčky, úvěry nebo jiná plnění.

Karlovarský kraj poskytl v roce 2023 finanční podporu ve formě účelové dotace – náborový příspěvek a motivační příspěvek na podporu a stabilizaci personálního zabezpečení zdravotních služeb ve výši 8 881 tis. Kč.

Rozpis osobních nákladů (v tis. Kč)

	<b>Celkový počet zaměstnanců 2022</b>	<b>Celkový počet zaměstnanců 2023</b>
Průměrný přepočtený počet zaměstnanců	1 558,928	1 580,629
Mzdy	1 048 155	1 148 192
Sociální zabezpečení a zdravotní pojištění	341 781	373 709
Zákonné sociální náklady	3 155	4 220
Stipendia, studijní příspěvky apod.	151	214
<b>Osobní náklady celkem</b>	<b>1 393 242</b>	<b>1 526 335</b>

## Rozčlenění zaměstnanců podle kategorií

Kategorie	Průměrný přepočtený počet zaměstnanců
Lékaři	245,975
Farmaceuti	4,042
Sestry, porodní asistentky	551,649
Ostatní zdrav. odborní	106,657
Zdravotničtí pracovníci specializovaní	38,606
Zdravotničtí pracovníci pracující pod dohledem	359,159
THP	118,476
Dělníci včetně uklízeček	156,065
<b>Celkem KKN a.s.</b>	<b>1 580,629</b>

## 16. ODVODY Z MEZD

Předepsané závazky ze sociálního zabezpečení, zdravotního pojištění a daňové závazky za měsíc prosinec 2023 vůči státu byly uhrazeny v průběhu měsíce ledna 2024.

v tis. Kč

ODVODY	PŘEDPIS	ZAPLACENO	Datum úhrady
Sociální pojištění	29 134	29 134	16.01.2024
Zdravotní pojištění	13 650	13 650	16.01.2024
Daň z příjmu	10 672	10 672	16.01.2024

## 17. INFORMACE O SPŘÍZNĚNÝCH OSOBÁCH

V účetním období od 1. 1. 2023 do 31. 12. 2023 neobdrželi členové statutárních a dozorčích orgánů a řídicí pracovníci žádné půjčky, přiznané záruky, zálohy a jiné výhody.

*Významné transakce za spřízněnými osobami (Karlovarský kraj):*

Evidované závazky vůči Karlovarskému kraji k 31. 12. 2023 byly ve výši 37 375 tis. Kč (Karlovarský kraj má vůči společnosti KKN pohledávku z titulu nájemní smlouvy, ev.č. 1312/2014 – 00 ze dne 30.05.2014 dle faktury 202300742).

Evidované pohledávky vůči Karlovarskému kraji k 31. 12. 2023 za 34 568 tis. Kč (Společnost KKN má vůči Karlovarskému kraji pohledávku z titulu specifikovaném v dodatku č. 1 ze dne 5. 11. 2021 ke smlouvě o správě a údržbě nemovitého majetku, ev.č. 01978/2020 ze dne 8. 9. 2020 dle faktur 23201114, 23201115).

Další pohledávka ve výši 198 tis. Kč je za náklady nehranené z veřejného zdravotního pojištění za IV. čtvrtletí 2023 na prevenci TBC, faktura 23400187.



V měsíci březnu 2024 organizace provedla vzájemný zápočet pohledávek a závazků. Po provedení zápočtu vzájemných pohledávek vznikla Karlovarskému kraji vůči společnosti KKN pohledávka ve výši 2 806 tis. Kč. Výpisem usnesení jednání Rady KK č. RK 152/02/24 ze dne 05.02.2024 došlo k posunutí splatnosti závazku KKN a.s. ve výši 2 806 tis. Kč v termínu do 30. 06. 2023.

Evidované závazky vůči Zdravotnické záchranné službě Karlovarského kraje k 31. 12. 2023 činily 45 tis. Kč (faktury č. 660481, 660518 za nájem nebytových prostor a teplo), pohledávky vůči Zdravotnické záchranné službě Karlovarského kraje k 31. 12. 2023 činily 127 tis. Kč (faktury dle Smlouvy za služby za výjezdové stanoviště Cheb, spotřebu el. energie, vodné, stočné a za prodej léků). Všechny pohledávkové faktury byly uhrazeny v měsíci lednu 2024 a závazkové faktury byly uhrazeny 02.01.2024 a 9. 2. 2024.

Všechny vztahy se spřízněnými osobami proběhly za běžných tržních podmínek.

## 18. SOUDNÍ SPORY

V současné době probíhá několik soudních sporů, ve kterých je společnost žalována o náhradu škody, **případná škoda bude kryta z pojištění odpovědnosti.**

Níže uvedené soudní spory, výsledky sporů není možno predikovat.

Soudní spory KKN pasivní		
Odpůrce	Výše podmíněných závazků	
	k 31. 12. 2023	k 29. 05. 2024
Úlovcová Jaroslava (náhrada nemajetkové újmy)	1 716 548,- Kč	0,- Kč
<b>Celkem</b>	<b>1 716 548,- Kč</b>	<b>0,- Kč</b>

Soudní spory KKN aktivní		
Odpůrce	Výše pohledávek	
	k 31. 12. 2023	k 29. 05. 2024
Kučerová Drahomíra – delikt Kučery Pavla (majetková škoda KKN)	75 205,46 Kč	75 205,46 Kč
<b>Celkem</b>	<b>75 205,46 Kč</b>	<b>75 205,46 Kč</b>

## 19. VÝZNAMNÉ UDÁLOSTI, KTERÉ NASTALY PO ROZVAHOVÉM DNI A NEPŘETRŽITÉ TRVÁNÍ PODNIKU

Dne 12. 02. 2024 (a to konkrétně v návaznosti na usnesení zastupitelstva Karlovarského kraje) jsme na základě smlouvy o poskytování zdravotních služeb, pohotovostních služeb, činnosti sociální sestry a onkologického registru jako služeb obecného hospodářského zájmu společnosti dostali částku ve výši 99 449 413,- Kč, je počítáno s celkovou částkou 180 000 000,- Kč. Doplatek do plné částky je plánován na konec roku po vyčíslení jednotlivých oddělení a jejich výkonnosti.

Společnost v měsíci květen 2024 nabyla 100% podíl do svého výlučného vlastnictví od MUDr. Olgy Mrázkové za obchodní společnost KV Praktik s.r.o., IČO 026 46 161 za kupní cenu 1 879 672,70 Kč a od doc. MUDr. Roman Šmuclera, CSs. za obchodní společnost Onkologická ambulance s.r.o., IČO 252 06 281 za kupní cenu 851 080,09 Kč.

Vedení společnosti se na základě vyhodnocení všech aktuálně dostupných informací domnívá, že předpoklad nepřetržitého trvání společnosti není ohrožen.

## 20. OSTATNÍ

Smluvní odměna auditorovi za povinný audit roční účetní závěrky je ve výši 179 tis. Kč bez DPH (r. 2022 179 tis. Kč bez DPH) a 10 tis. Kč bez DPH měsíčně za průběžný audit, v roce 2023 byla celková odměna za průběžný audit ve výši 120 tis. Kč bez DPH (r. 2022 117 tis. Kč bez DPH), smluvní odměna za provedení auditu na zajištění spolupráce pohotovostních služeb a vyrovnávací platby k plnění veřejné služby ve výši 97 tis. Kč bez DPH (r. 2022 97 tis. Kč bez DPH).

## 21. PŘEHLED O PENĚŽNÍCH TOCÍCH

Ve výkazu zahrnujeme do peněžních toků a ekvivalentů položky rozvahy C.IV. Peněžní prostředky, tedy peněžní prostředky v pokladně, ceniny a peněžní prostředky na bankovních účtech.

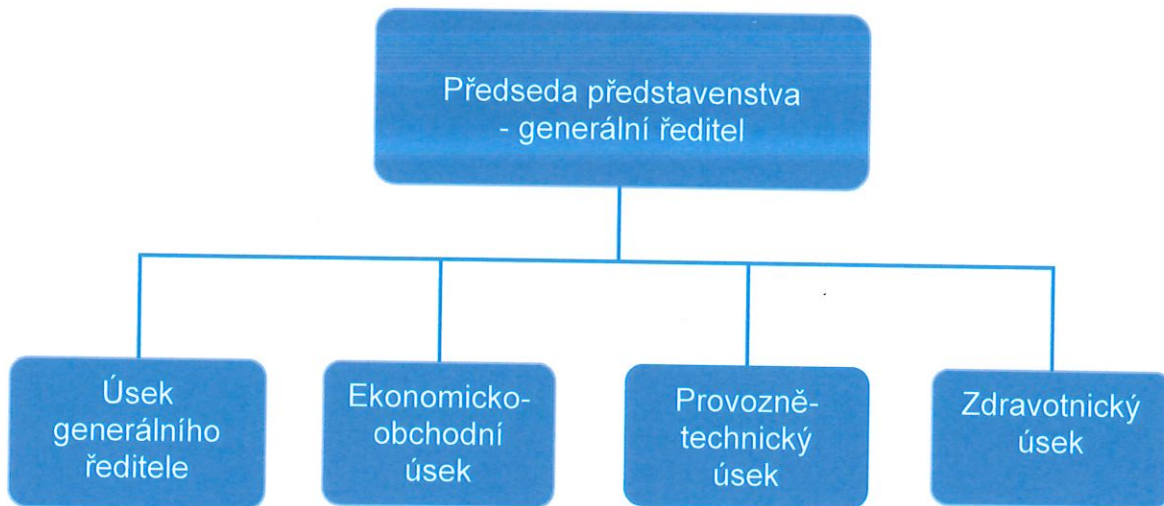
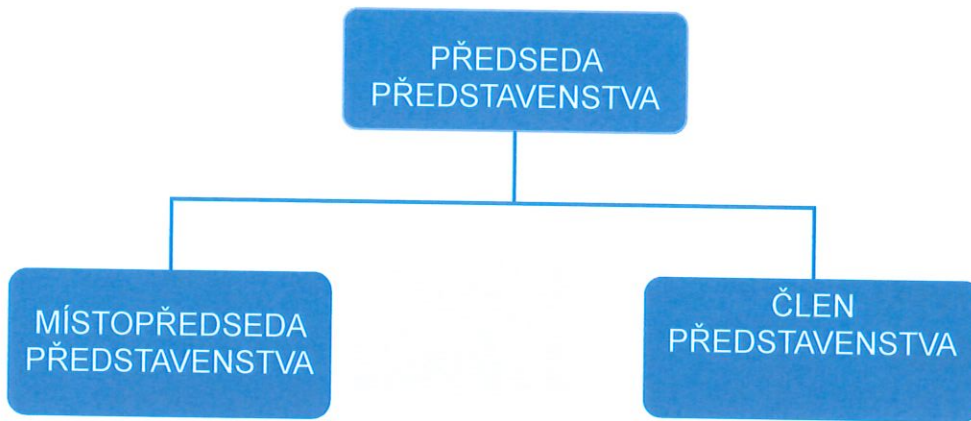
Peněžní toky z provozních, investičních nebo finančních činností se uvádějí v přehledu o peněžních tocích nekompenzované. Peněžní toky související s přijatými a vyplacenými úroky, s výjimkou úroků zahrnovaných do ocenění dlouhodobého majetku, a s přijatými podíly na zisku se zahrnou do provozní činnosti. Peněžní toky související s vyplacenými úroky zahrnovanými do ocenění dlouhodobého majetku se zahrnují do investiční činnosti a vykazují se v rámci této činnosti jako samostatná položka.

Sestaveno dne: 28.06.2024	Podpis statutárního orgánu účetní jednotky:	Osoba odpovědná za účetnictví (jméno, podpis):	Osoba odpovědná za účetní závěrku (jméno, podpis):
	MUDr. Josef März	Bc. Hana Lukšová	Ing. Jan Špilar
	Ing. Jan Špilar		
	Ing. Martin Čvančara, MBA		

**ORGANIZAČNÍ SCHEMATA**  
Platná k 31.12.2023

**ORGÁNY SPOLEČNOSTI**





## IV. Zpráva o vztazích společnosti Karlovarská krajská nemocnice a.s. mezi ovládající a ovládanou osobou za rok 2023

Sestavená v souladu s ustanovením dle §82 Zákona č. 90/2012 Sb. o obchodních společnostech a družstvech (zákon o obchodních korporacích)

A)

### Ovládající osoba:

**Karlovarský kraj**

se sídlem:

Karlovy Vary, Závodní 353/88,

PSČ 360 06

IČO 70891168

### Ovládaná osoba – zpracovatel zprávy:

**Karlovarská krajská nemocnice a.s.**

se sídlem:

Karlovy Vary, Bezručova 1190/19,

PSČ 360 01,

IČO 26365804

Představenstvo společnosti Karlovarská krajská nemocnice a.s., IČO 26365804, se sídlem Karlovy Vary, Bezručova 1190/19, PSČ 360 01, zapsaná v obchodním rejstříku vedeném Krajským soudem v Plzni, oddíl B, vložka 1205 (dále jen „Společnost“), předsedou představenstva MUDr. Josefem Märzem, místopředsedou představenstva Ing. Janem Špilarem a členem představenstva Ing. Martinem Čvančarou, MBA, podává tuto: Zprávu o vztazích mezi ovládající a ovládanou osobou a ostatními osobami ovládanými stejnou ovládající osobou za rok 2023 vypracovanou v souladu s ustanovením § 82 zákona č. 90/2012 o obchodních korporacích (dále jen „osoby ve skupině“) za poslední účetní období, tj. za rok 2023 (dále jen „rozhodné období“).

### Způsob ovládnání:

Na základním kapitálu Společnosti se v roce 2023 podílel Karlovarský kraj, IČO 70891168, se sídlem Karlovy Vary, Závodní 353/88, PSČ 360 06, přičemž jeho obchodní podíl činil 100%. Karlovarský kraj je tedy jediným akcionářem Společnosti a jako takový zapsán v obchodním rejstříku (dále jen „ovládaná osoba“ nebo „KKN, a.s.“)

### Osoby ovládané stejnou ovládající osobou:

IČO	Název účetní jednotky (obchodní společnost)	Vliv na řízení a ovládnání (vyjádřený v %)
19610858	4K - Agentura pro kulturní a kreativní průmysly Karlovarského kraje, z. ú.	100,00%
73700720	Agentura krajského energetického managementu Karlovarského kraje, příspěvková organizace	100,00%
19338716	Bazén Karlovy Vary, příspěvková organizace	100,00%
75153033	Císařské lázně, příspěvková organizace	100,00%
17707285	Destinační agentura Krušnohoří, z.s.	100,00%

71175130	Dětské centrum Karlovy Vary, příspěvková organizace	100,00%
49767267	Dětský domov Cheb a Horní Slavkov, příspěvková organizace	100,00%
77119	Dětský domov Karlovy Vary a Ostrov, příspěvková organizace	100,00%
47723424	Dětský domov Mariánské Lázně a Aš, příspěvková organizace	100,00%
71175318	Domov "Pata", příspěvková organizace	100,00%
76988	Domov mládeže a školní jídelna Karlovy Vary, příspěvková organizace	100,00%
377945	Domov mládeže a školní jídelna Mariánské Lázně, příspěvková organizace	100,00%
71175326	Domov pro osoby se zdravotním postižením "PRAMEN" v Mnichově, příspěvková organizace	100,00%
72046881	Domov pro osoby se zdravotním postižením "SOKOLÍK" v Sokolově, příspěvková organizace	100,00%
71175296	Domov pro osoby se zdravotním postižením v Mariánské, příspěvková organizace	100,00%
71175334	Domov pro osoby se zdravotním postižením v Radošově, příspěvková organizace	100,00%
71175245	Domov pro seniory "SKALKKA" v Chebu, příspěvková organizace	100,00%
71175253	Domov pro seniory "SPÁLENÍŠTĚ" v Chebu, příspěvková organizace	100,00%
71175202	Domov pro seniory v Hranicích, příspěvková organizace	100,00%
71175237	Domov pro seniory v Lázních Kynžvart, příspěvková organizace	100,00%
71175199	Domov pro seniory v Perninku, příspěvková organizace	100,00%
71175229	Domov se zvláštním režimem "MATYÁŠ" v Nejdku, příspěvková organizace	100,00%
74268	Galerie 4 - galerie fotografie, příspěvková organizace Karlovarského kraje	100,00%
66362768	Galerie umění Karlovy Vary, příspěvková organizace Karlovarského kraje	100,00%
369021	Galerie výtvarného umění v Chebu, příspěvková organizace Karlovarského kraje	100,00%
47723394	Gymnázium a obchodní akademie Mariánské Lázně, příspěvková organizace	100,00%
47723416	Gymnázium Aš, příspěvková organizace	100,00%
47723386	Gymnázium Cheb, příspěvková organizace	100,00%
49753771	Gymnázium Ostrov, příspěvková organizace	100,00%
49767194	Gymnázium Sokolov a Krajské vzdělávací centrum, příspěvková organizace	100,00%

77119	Hotelová škola Mariánské Lázně, příspěvková organizace	100,00%
77461	Integrovaná střední škola Cheb, příspěvková organizace	100,00%
49766929	Integrovaná střední škola technická a ekonomická Sokolov, příspěvková organizace	100,00%
72053666	Karlovarská agentura rozvoje podnikání, příspěvková organizace	100,00%
26365804	Karlovarská krajská nemocnice a.s.	100,00%
29114373	KOMUNÁLNÍ ODPADOVÁ SPOLEČNOST, a.s.	100,00%
X	Kooperační sdružení EgroNet	100,00%
75035952	Koordinátor integrovaného dopravního systému Karlovarského kraje	100,00%
70966206	Krajská knihovna Karlovy Vary	100,00%
70947023	Krajská správa a údržba silnic Karlovarského kraje, příspěvková organizace	100,00%
71175130	Krajský dětský domov pro děti do 3 let, příspěvková organizace	100,00%
26367858	Letiště Karlovy Vary s.r.o.	100,00%
74276	Muzeum Cheb, příspěvková organizace Karlovarského kraje	100,00%
72053810	Muzeum Karlovy Vary, příspěvková organizace Karlovarského kraje	100,00%
72053801	Muzeum Sokolov, příspěvková organizace Karlovarského kraje	100,00%
19892217	Nadační fond Karlovarského kraje	100,00%
63553597	Obchodní akademie, vyšší odborná škola cestovního ruchu a jazyková škola s právem státní jazykové zkoušky Karlovy Vary, příspěvková organizace	100,00%
49753843	Pedagogicko-psychologická poradna Karlovy Vary, příspěvková organizace	100,00%
70845417	První české gymnázium v Karlových Varech, příspěvková organizace	100,00%
4262972	SDRUŽENÍ KARLOVARSKÉHO KRAJE PRO ROZVOJ LETECKÝCH LINEK, z. s.	100,00%
76899	Školní statek a krajské středisko ekologické výchovy Cheb, příspěvková organizace	100,00%
70832641	Sociální služby v Kynšperku nad Ohří, příspěvková organizace	100,00%
49754050	Střední lesnická škola Žlutice, příspěvková organizace Žižkov 345	100,00%
669725	Střední odborná škola stavební Karlovy Vary, příspěvková organizace	100,00%
49753789	Střední pedagogická škola, gymnázium a vyšší odborná škola Karlovy Vary, příspěvková organizace	100,00%

70845425	Střední průmyslová škola Ostrov, příspěvková organizace	100,00%
574384	Střední škola logistická Dalovice, příspěvková organizace	100,00%
520055	Střední škola stravování a služeb Karlovy Vary, příspěvková organizace	100,00%
75059151	Střední škola živnostenská Sokolov, příspěvková organizace	100,00%
77135	Střední uměleckoprůmyslová škola keramická a sklářská Karlovy Vary, příspěvková organizace	100,00%
669733	Střední zdravotnická škola a vyšší odborná škola Cheb, příspěvková organizace	100,00%
669709	Střední zdravotnická škola a vyšší odborná škola zdravotnická Karlovy Vary, příspěvková organizace	100,00%
26402068	Údržba silnic Karlovarského kraje, a.s.	100,00%
70838992	Základní škola a mateřská škola při zdravotnických zařízeních Karlovy Vary, příspěvková organizace	100,00%
66362725	Základní škola a střední škola Karlovy Vary, příspěvková organizace	100,00%
70839000	Základní škola Ostrov, příspěvková organizace	100,00%
63554453	Základní umělecká škola Josefa Labitzkého Bečov nad Teplou, příspěvková organizace	100,00%
69979821	Zařízení následné rehabilitační a hospicové péče, příspěvková organizace	100,00%
574660	Zdravotnická záchranná služba Karlovarského kraje, příspěvková organizace	100,00%
5309964	ŽIVÝ KRAJ – DESTINAČNÍ AGENTURA PRO KARLOVARSKÝ KRAJ, Z.S.	100,00%

Všechny výše uvedené osoby společně jako propojené osoby.

#### **Úloha KKN, a.s. ve skupině:**

Úlohou KKN, a.s. je zajištění ambulantní a lůžkové zdravotní péče dle registrace zdravotnického zařízení.

#### **Způsob a prostředky ovládnutí KKN, a.s.:**

Způsob ovládnutí KKN, a.s. Karlovarským krajem, pouze prostřednictvím orgánů a.s., tedy rozhodování jediného akcionáře vykonávajícího působnost valné hromady v mezích zákona o obchodních korporacích a stanov spol., volených orgánů společnosti, a to představenstva a dozorčí rady, když tyto orgány vykonávají své kompetence dané stanovami a zákonem o obchodních korporacích.

#### **Přehled jednání dle § 82 odst. 2 písm. d) ZOK**

Společnost v relevantním období neučinila, vyjma níže uvedených smluvních ujednání, žádná jiná jednání, která by byla učiněna na popud nebo v zájmu ovládnutí osoby nebo jí ovládaných osob, pokud by se takovéto jednání týkalo majetku, který přesahuje 10 % vlastního kapitálu ovládané osoby zjištěného podle účetní závěrky za účetní období bezprostředně předcházející účetnímu období, za něž se zpracovává tato zpráva o vztazích.



## **1. Přehled vzájemných smluv a plnění mezi ovládající a ovládanou osobou:**

- Smlouva o výpůjčce - movité zařízení v souvislosti s investiční akcí Rekonstrukce porodnického odd. - nemocnice Karlovy Vary
- Smlouva o výpůjčce - termokamery, plicní ventilátor, celoobličejové masky
- Smlouva o správě a údržbě nemovitého majetku ev. č. KK01978/2020
- Smlouva o výpůjčce - plicní ventilátory
- Smlouva o výpůjčce - Box hlubokomrazící pro skladování očkovacích látek – 38U-PZ00004
- Veřejnoprávní smlouva o spolupráci na zajištění pohotovostních služeb a dalších činností
- Smlouva o výpůjčce - Videolaryngoskopy McGRATH MAC vč. příslušenství (5 ks)
- Smlouva o poskytnutí finančních prostředků z rozpočtu Karlovarského kraje na úhradu nákladů vzniklých KKN z důvodu plnění úkolů uložených Karlovarským krajem
- Smlouva o poskytnutí náborového příspěvku - Hana Balíčková
- Smlouva o poskytnutí náborového příspěvku - MUDr. Petra Buděšínská
- Smlouva o poskytnutí náborového příspěvku - Artem Dyachenko
- Smlouva o poskytnutí náborového příspěvku - MUDr. Olena Kubetska
- Smlouva o poskytnutí náborového příspěvku - MUDr. Štěpánka Třebová
- Smlouva o poskytnutí náborového příspěvku - MUDr. Borys Gusiachkin
- Smlouva o poskytnutí náborového příspěvku - Yali Viktoriia
- Smlouva o poskytnutí náborového příspěvku - MUDr. Alžběta Plchová
- Smlouva o poskytnutí náborového příspěvku - Oksana Siradčuková
- Smlouva o poskytnutí náborového příspěvku - MUDr. Martin Godočík
- Smlouva o poskytnutí náborového příspěvku - MUDr. Bedřich Rychna
- Smlouva o poskytnutí náborového příspěvku - MUDr. Maxim Perepechin
- Smlouva o poskytnutí náborového příspěvku - MUDr. Erik Kolář
- Smlouva o poskytnutí náborového příspěvku - MUDr. Michaela Melková
- Smlouva o poskytnutí náborového příspěvku - Kristýna Damašková
- Smlouva o poskytnutí náborového příspěvku - David Novotný
- Smlouva o poskytnutí náborového příspěvku - Jitka Suchá
- Smlouva o poskytnutí náborového příspěvku - Dr. Oksana Seliukh
- Smlouva o poskytnutí náborového příspěvku - MUDr. Simona Šleglová
- Smlouva o poskytnutí náborového příspěvku - MUDr. Kristina Bárová
- Smlouva o poskytnutí náborového příspěvku - Jiří Žák
- Smlouva o poskytnutí náborového příspěvku - Blanka Chylová
- Smlouva o poskytnutí náborového příspěvku - Gabriela Šuminová
- Smlouva o poskytnutí náborového příspěvku - MUDr. Otomar Hytha
- Smlouva o poskytnutí náborového příspěvku - MUDr. Dorothy Talu Mwaeni
- Smlouva o poskytnutí náborového příspěvku - MUDr. Anastasiia Naumova
- Smlouva o poskytnutí náborového příspěvku - Nataliia Paziuk
- Smlouva o poskytnutí náborového příspěvku - Ilona Durdisová
- Smlouva o poskytnutí náborového příspěvku - Sabina Judytková, Dis.
- Smlouva o poskytnutí náborového příspěvku - Bc. Beáta Mikšíková
- Smlouva o poskytnutí náborového příspěvku - Jaroslav Pémer
- Smlouva o poskytnutí náborového příspěvku - Hana Šurová
- Smlouva o poskytování zdravotních služeb, pohotovostních služeb, činností sociální sestry a onkologického registru jako služeb obecného hospodářského zájmu
- Smlouva o úpravě práv a povinností v souvislosti s centralizovaným zadáváním veřejné zakázky
- Dohoda o vzájemném zápočtu závazků a pohledávek
- Smlouva o poskytnutí náborového příspěvku - Lukáš Cupal
- Smlouva o poskytnutí náborového příspěvku - MUDr. Cyril Figmík

- Smlouva o poskytnutí náborového příspěvku - MUDr. Jakub Frček
- Smlouva o poskytnutí náborového příspěvku - MUDr. Barbora Huberová
- Smlouva o poskytnutí náborového příspěvku - MUDr. Bronislava Kacianová
- Smlouva o poskytnutí náborového příspěvku - MUDr. Matúš Kloncko
- Smlouva o poskytnutí náborového příspěvku - Bc. Denisa Kočová
- Smlouva o poskytnutí náborového příspěvku - MUDr. Petra Pittermannová
- Smlouva o poskytnutí náborového příspěvku - Sarah Prokopová
- Smlouva o poskytnutí náborového příspěvku - MUDr. Ondrej Šantavý
- Smlouva o poskytnutí náborového příspěvku - MUDr. Hana Šťastná
- Smlouva o poskytnutí náborového příspěvku - MUDr. Michaela Živčáková
- Smlouva o poskytnutí náborového příspěvku - MUDr. Anna Pišová
- Smlouva o poskytnutí náborového příspěvku - MUDr. Jurij Hecko
- Smlouva o poskytnutí náborového příspěvku - Natálie Bendová
- Smlouva o poskytnutí náborového příspěvku - Dagmar Karabová
- Smlouva o poskytnutí náborového příspěvku - Miroslava Klaisnerová
- Smlouva o poskytnutí náborového příspěvku - Iryna Kukenko
- Smlouva o poskytnutí náborového příspěvku - Anna Slezáková
- Smlouva o poskytnutí náborového příspěvku - Martina Vighová, Dis.
- Smlouva o ochraně veřejného zdraví a o změně některých souvisejících zákonů, ve znění pozdějších předpisů, vyhlášky Ministerstva zdravotnictví č. 224/2022 Sb., kterou se stanoví rozsah činností zdravotnických zařízení v oblasti vzniku, rozvoje a šíření onemocnění tuberkulózou, které nejsou hrazeny z veřejného zdravotního pojištění v platném znění
- Smlouva o výpůjčce prostor - Zastupitelský sál v budově A
- Veřejnoprávní smlouva o poskytnutí dotace z rozpočtu Karlovarského kraje - patologie - tkáňový procesor, myčka laboratorního skla
- Smlouva o poskytnutí náborového příspěvku - Jana Minaříková
- Veřejnoprávní smlouva o poskytnutí dotace z rozpočtu Karlovarského kraje - RS v kostce
- Veřejnoprávní smlouva o poskytnutí dotace z rozpočtu Karlovarského kraje - Série výukových přednášek cílené na jednotlivé věkové skupiny dětí
- Veřejnoprávní smlouva o poskytnutí dotace z rozpočtu Karlovarského kraje - IX. ročník odborné konference pro odbornou veřejnost v rámci celé ČR
- Veřejnoprávní smlouva o poskytnutí dotace z rozpočtu Karlovarského kraje - UZV čistička ran (kožní)
- Smlouva o poskytnutí náborového příspěvku - Alena Klererová
- Smlouva o poskytnutí náborového příspěvku - Radka Klučiarová, Dis.
- Smlouva o poskytnutí náborového příspěvku - Miroslava Petružálková, Dis.
- Smlouva o poskytnutí náborového příspěvku - Mgr. Sára Havlíková
- Smlouva o poskytnutí náborového příspěvku - Iveta Nováková Hippmannová
- Smlouva o poskytnutí náborového příspěvku - Blanka Horníková
- Smlouva o poskytnutí náborového příspěvku - Helena Hroncová
- Smlouva o poskytnutí náborového příspěvku - Tereza Ondráčková, Dis.
- Smlouva o postoupení Kupní smlouvy č. KK00408/2020 a o převodu vlastnického práva k zařízení (AURA Medical s.r.o)
- Smlouva o postoupení Kupní smlouvy č. KK03718/2021 a o převodu vlastnického práva k zařízení (Z TECHNIK s.r.o.)
- Smlouva o postoupení Kupní smlouvy č. KK01403/2020 a o převodu vlastnického práva k zařízení (Z TECHNIK s.r.o.)
- Smlouva o postoupení Kupní smlouvy č. KK00407/2020 a o převodu vlastnického práva k zařízení (LHL s.r.o.)
- Smlouva o výpůjčce – movitý majetek KV a Cheb
- Smlouva o poskytnutí náborového příspěvku - Elona Knushi
- Smlouva o poskytnutí náborového příspěvku - Ing. František Koco
- Smlouva o poskytnutí náborového příspěvku - Kateřina Kuželová

- Smlouva o poskytování finančních prostředků na náborové příspěvky
- Příkazní smlouva - KKN - výměna náhradního zdroje, nemocnice Karlovy Vary
- Smlouva o poskytnutí náborového příspěvku - Alice Zafčíková
- Smlouva - rozsah činností zdravotnických zařízení v oblasti zabránění vzniku, rozvoje a šíření onemocnění tuberkulózou, které nejsou hrazeny z veřejného zdravotního pojištění
- Smlouva o poskytnutí motivačního příspěvku - MUDr. Nováček
- Veřejnoprávní smlouva o poskytnutí dotace z rozpočtu Karlovarského kraje
- Smlouva o poskytnutí náborového příspěvku - MUDr. Eliška Váchová
- Smlouva o poskytnutí náborového příspěvku - Štěpánka Štěpničková
- Smlouva o poskytnutí náborového příspěvku - Monika Kloudová
- Smlouva o výpůjčce - přístroje na podporu dýchání, box hlubokomrazící
- Smlouva o výpůjčce – movitý majetek nemocnice Karlovy Vary, Cheb
- Příkazní smlouva - KKN - výměna náhradního zdroje, nemocnice Karlovy Vary

## **2. Smlouvy uzavřené a smlouvy platné mezi ovládanou osobou a propojenými osobami**

- Smlouva se Zdravotnickou záchrannou službou Karlovarského kraje o vzájemné spolupráci - výměna zdravotnických dat
- Smlouva se Zdravotnickou záchrannou službou Karlovarského kraje, jejímž předmětem je sterilizace zdravotnických nástrojů a příslušenství
- Smlouva se Zdravotnickou záchrannou službou Karlovarského kraje o podnájmu nebytových prostor v areálu nemocnice v Chebu
- Smlouva s Domovem pro seniory v Hranicích, jejímž předmětem je sterilizace zdravotnických nástrojů a příslušenství
- Smlouva s Dětským domovem Karlovy Vary a Ostrov o výpůjčce - byty v rodinných domech
- Dohoda se Střední zdravotnickou školou a vyšší zdravotnickou školou Karlovy Vary pro zabezpečení praktického vyučování a odborné praxe – nemocnice Cheb
- Rámcová kupní smlouva č. 066/ZZS/2022 se Zdravotnickou záchrannou službou Karlovarského kraje
- Smlouva o spolupráci se ZZS Karlovarského kraje, p.o.
- Dohoda o spolupráci mezi školou a zaměstnavatelem se SZŠ a VOŠ Cheb
- Dohoda pro zabezpečení praktického vyučování a odborné praxe žáků SZŠ a VOŠZ v Karlových Varech se SZŠ a VOŠZ Karlovy Vary, příspěvková organizace
- Smlouva o dílo - Oprava části místní komunikace v majetku KKN v ul. 5. května Karlovy Vary – 1. varianta + Dodatek č. 1 ke Smlouvě o dílo ze dne 11. 9. 2023 s Údržbou silnic Karlovarského kraje, a.s.
- Smlouva o spolupráci při realizaci učební a odborné praxe žáků Střední pedagogické školy, gymnázia a VOŠ Karlovy Vary, p. o. se Střední pedagogickou školou, gymnáziem a vyšší odbornou školou Karlovy Vary, příspěvková organizace

Ovládaná osoba vyhodnotila, že ze vztahů mezi ovládanou osobou a ovládající osobou převládají pro ovládanou osobu výhody a ze vztahu pro ovládanou osobu neplynou žádná rizika. Ovládané osobě nevznikla ze vzájemných vztahů žádná újma.

B)

**Ovládající osoba – zpracovatel zprávy:**

**Karlovarská krajská nemocnice a.s.**

se sídlem:

Karlovy Vary, Bezručova 1190/19

PSČ 360 01

IČO 263 65 804

**Ovládaná osoba:**

**Chirurgie KV s.r.o.**

se sídlem:

Karlovy Vary, Náměstí Dr. M. Horákové 1313/8

PSČ 360 01

IČO 279 68 472

**Způsob ovládaní:**

Na základním kapitálu ve výši 210.000 Kč ovládané osoby se v roce 2023 podílela Karlovarská krajská nemocnice a.s., IČO 263 65 804, se sídlem Karlovy Vary, Bezručova 1190/19, PSČ 360 01, přičemž jeho obchodní podíl činil 100%. Karlovarská krajská nemocnice a.s. je tedy jediným společníkem ovládané osoby a jako takový zapsán v obchodním rejstříku.

**Přehled vzájemných smluv a plnění mezi ovládající a ovládanou osobou:**

- Smlouva o převodu podílu v obchodní korporaci – MUDr. Josef Koprnický
- Smlouva o převodu podílu v obchodní korporaci – MUDr. Jirí Suchánek

Ovládaná osoba vyhodnotila, že ze vztahů mezi ovládanou osobou a ovládající osobou převládají pro ovládanou osobu výhody a ze vztahu pro ovládanou osobu neplynou žádná rizika. Ovládané osobě nevznikla ze vzájemných vztahů žádná újma.

V Karlových Varech dne 31.03.2024

MUDr. Josef März  
předseda představenstva

Ing. Jan Špilar  
místopředseda představenstva

Ing. Martin Čvančara, MBA  
člen představenstva