

Karlovarská krajská nemocnice a.s.

VÝROČNÍ ZPRÁVA

2021



I. Charakteristika společnosti

Karlovarská krajská nemocnice a.s. je největším zdravotnickým zařízením na území Karlovarského kraje.

Karlovarská krajská nemocnice a.s. vznikla fúzí nemocnic v Karlových Varech, Sokolově a Chebu.

Karlovarská krajská nemocnice a.s. poskytuje ambulantní a lůžkovou zdravotní péči v oblasti preventivní, diagnostické, léčebné, rehabilitační, lékárenské a pohotovostní, včetně prodeje krve a krevních derivátů mezi zdravotnickými zařízeními, a to v souladu se zákonem č. 372/2011 Sb., o zdravotních službách a podmínkách jejich poskytování a zákonem č. 373/2011 Sb., o specifických zdravotních službách.

K 1. lednu 2011 byla na základě Smlouvy o pronájmu části podniku vyčleněna Nemocnice v Sokolově, kterou nyní spravuje společnost Penta Hospitals CZ, s. r. o.

Karlovarská krajská nemocnice, a.s. byla v roce 2021 řízena tříčlenným představenstvem.

Kontrolní funkci ve společnosti vykonávala sedmičlenná dozorčí rada. Povinnosti Valné hromady KKN a.s. plnila Rada Karlovarského kraje. Na řízení KKN a.s. se v roce 2021 podílel předseda představenstva spolu s ostatními členy představenstva.

Náležitosti dle §21 zákona o účetnictví

a) Významné skutečnosti nastalé po rozvahovém dni, které jsou významné pro naplnění účelu výroční zprávy a mají dopad na finanční situaci.

Dne 09. 03. 2022 (a to konkrétně v návaznosti na usnesení zastupitelstva Karlovarského kraje) jsme dostali SOHZ ve výši 74 000 000,- Kč a je počítáno s celkovou částkou 150 000 000,- Kč. Doplatek do plné částky je plánován na konec roku po vyčíslení jednotlivých oddělení a jejich výkonnosti.

Zároveň se očekává ze strany státu či kraje úhrada zvýšených nákladů na činnosti, které Společnost poskytovala ve vztahu s uprchlíkům z Ukrajiny.

V lednu 2022 byl zastaven jeden z factoringů (ČSOB), které Společnost používala od srpna 2020. Stávající výše factoringu bude čerpána v průběhu zbytku roku 2022.

V měsíci únor 2022 čerpala Společnost kontokorentní úvěr UniCredit Bank ve výši 20 219 tis. Kč na úhradu dodavatelské faktury Edomed a.s., název projektu Zdravotnická technika ReactEU-98-KV (Provozní úvěr pro předfinancování projektů z dotačních titulů ReactEU do výše 370 000 tis. Kč s úrokovou sazbou 1M PRIBOR + 0,05% p.a.) a v měsíci květen 2022 146 000 tis. Kč na úhradu běžných dodavatelských faktur po splatnosti (Provozní úvěr pro řešení závazků do výše 200 000 tis. Kč s úrokovou sazbou 1M PRIBOR + 0,18% p.a.).

Projekty REACT-EU

Významnou pozitivní událostí pro společnost bylo vyhlášení projektů ReactEU. Jednalo se o mimořádné dodatečné zdroje EU (z programovém období 2014 – 2020) určené na pomoc při podpoře zotavení z krize v souvislosti s pandemií covid-19 a přípravě ekologického, digitálního a odolného oživení hospodářství v EU. Společnost se aktivně zapojila do přípravy a podání žádostí v rámci Výzev č. 98 a č. 100, a to v květnu 2021. Podíl financování z celkových způsobilých výdajů z Evropského fondu pro regionální rozvoj u dotací v rámci Výzvy č. 98 je ve výši 100%; podíl financování z celkových způsobilých výdajů z Evropského fondu pro regionální rozvoj u dotací v rámci Výzvy č. 100 je ve výši 70% a žadatel o dotaci ve výši 30%. Obě výzvy, Výzva č. 98 a Výzva

č. 100, byly zaměřeny na obnovu a nákup zdravotnických přístrojů, které mají zásadní vliv na boj s covidem. Společnost podala tři žádosti o dotace, a to projekt „Zdravotnická technika ReactEU - Karlovy Vary, projekt I“ ve výši 237.402 tis. Kč vč. DPH (Výzva č. 98), projekt „Zdravotnická technika ReactEU - Cheb, projekt II“ ve výši 68.946 tis. Kč vč. DPH (Výzva č. 98) a projekt „Zdravotnická technika ReactEU - KKN laboratoře“ (Výzva č. 100) ve výši 59.946 tis. Kč vč. DPH. Vzhledem k vysokému celostátnímu převisu žádostí v rámci Výzvy č. 98 oproti původní finanční alokaci na tuto výzvu, bylo schvalování žádostí o dotace časově velmi pozdrženo. Nicméně obě žádosti o dotace v rámci Výzvy č. 98 byly schváleny v plné finanční výši v prosinci 2021. A proto zásadní realizace veřejných zakázek a nákupů zdravotnických přístrojů bude probíhat v letech 2022 a 2023. Projekt v rámci Výzvy č. 100 byl schválen v plné požadované finanční výši v říjnu 2021. I u tohoto projektu převážná obchodní aktivita proběhne v letech 2022 a 2023. Navíc, projekt „Zdravotnická technika ReactEU - KKN laboratoře“ vhodně dotačně doplňuje rozsáhlou investiční akci Karlovarského kraje, a to „GENEREL nemocnice Karlovy Vary“, kdy část přístrojů v rámci zmiňovaného projektu bude umístěná do nových prostor transfuzního oddělení v rekonstruovaném pavilonu „L“.

COVID-19 a válka na Ukrajině

Opatřením obecné povahy Ministerstva zdravotnictví ČR bylo nařízeno poskytovatelům zdravotních služeb omezení provádění zdravotních výkonů v rámci plánované péče na míru nezbytně nutnou při zohlednění zdravotního stavu pacientů. Dalšími opatřeními pak bylo nařízeno rezervovat dostatečné kapacity pro nemocné pacienty s COVID-19. Toto opatření se týká jak standardních lůžek, tak i lůžek akutní péče.

Důsledkem přijatých opatření je zcela abnormální provoz nemocnic KKN a.s., která nese hlavní tíži péče o nemocné COVID-19 v Karlovarském kraji.

Dopady opatření týkající se COVID-19:

Stála extrémní spotřeba osobních ochranných pomůcek.

Vzhledem k dalším covidovým vlnám i v roce 2021 byla společnost stále vystavena vysoké spotřebě osobních ochranných pomůcek (např. respirátory, roušky, návštěvnické pláště, operační pláště, rukavice, ochranné pláště, atd.). Stále převládá problém v dodavatelsko / odběratelských vztazích; jednak cenový nárůst spotřebního zdravotnického materiálu (SZM) z roku 2020 byl zastaven, nicméně cenová hladina zůstala na vysoké úrovni (pouze některé položky SZM cenově klesly), jednak tento materiál (SZM včetně osobních ochranných pomůcek) byl nadále velmi nedostatečný. Neustálé průběžné kolísání cen neumožňovalo společnosti uzavření standardních obchodních smluvních vztahů a v byly uzavírány krátkodobé smlouvy (3-6 měsíců).

Opatření mají v roce 2021 vliv na finanční ztrátu společnosti k vzhledem k nárůstu nákladů ochranných pomůcek, osobních nákladů a jiné.

Od 01. 03. 2022 jsou vedena v účetnictví KKN a.s. samostatná nákladová střediska pro náklady a výnosy spojené s uprchlíky z Ukrajiny pro nemocnici Karlovy Vary 210 194 a pro nemocnici Cheb 410194. Náklady spojené s uprchlíky v Chebu do května 2022 činily 401 tis. Kč a ve Varech 1 447 tis. Kč (léky, strava, ubytování, SZM, VM, mzdy včetně odvodů, atd.).

Vlastní kapitál k 31.12.2021 je ve výši 4 777 tis. Kč, což není polovina upsaného základního kapitálu, jak stanovuje zákon o obchodních korporacích. Nicméně výše vlastního kapitálu 31. 12. 2020 byla - 216 060 tis. Kč. Kladným výsledkem hospodaření a příplatkem do vlastního kapitálu se podařilo dosáhnout kladné výše vlastního kapitálu.

Vedení společnosti se nicméně na základě vyhodnocení všech aktuálně dostupných informací domnívá, že předpoklad nepřetržitého trvání Společnosti není ohrožen, ale v současnosti existuje významná nejistota týkající se tohoto předpokladu. Komplikace by mohly nastat v případě nepředpokládaného vývoje objemu pandemie např. COVID-19 v jiných mutacích či větší nápor v souvislosti s válečnými konflikty a rostoucí úrokovou sazbou (kontokorentní úvěry, factoring ČSOB).

b) Předpokládaný vývoj činnosti účetní jednotky

Společnost i nadále plánuje pokračovat v poskytování zdravotní péče na vysoké úrovni s podporou Karlovarského kraje a bude pokračovat v zahájených projektech na modernizování nemocnice.

c) Aktivity v oblasti výzkumu a vývoje

Některá oddělení (např. kardiologie, gastroscopie, urologie, kožní) se podílí na realizaci klinických studií. Lékaři i vybraný zdravotní personál se v průběhu roku 2021 účastnili vzdělávacích akcí, odborných seminářů a stáží v České republice i v zahraničí.

d) Aktivity v oblasti životního prostředí a pracovněprávních vztahů

Pracovněprávní vztahy

Společnost aktivně pracuje s lidskými zdroji. Trvale rozšiřuje spolupráci s lékařskými fakultami, medici mají možnost v naší nemocnici absolvovat povinné stáže. Zároveň spolupracuje se Střední a vyšší zdravotnickou školou v Karlových Varech a v Chebu. Pracovněprávní vztahy jsou pravidelně diskutovány se zástupci odborových organizací a ošetřeny jsou v rámci Kolektivní smlouvy. Nemocnice nabízí svým zaměstnancům výhody nad rámec zákonných povinností, např. příspěvek organizace na stravování, jeden týden dovolené navíc příspěvek na penzijní připojištění, zvýhodněné telefonní tarify, příspěvky na vzdělání, příspěvky na ubytování, stipendia, slevy u vybraných partnerů organizace, poukazy na volnočasové aktivity (bazén).

Oblast životního prostředí

Společnost dodržuje veškeré platné legislativní předpisy vztahující se k ochraně životního prostředí vyplývající z typu provozovaných podnikatelských aktivit. Jedná se zejména o nakládání s odpady.

V roce 2021 měla organizace uzavřeny smlouvy s organizacemi oprávněnými likvidovat veškeré druhy produkovaných odpadů.

Významnou činností společnosti v oblasti ekologie bylo pokračování projektu EPC (Energy Performance Contracting), který je zaměřený na snižování provozních, především energetických nákladů v budovách v nemocnici v Karlových Varech. Investice v rámci tohoto projektu nejen, že snižují energetickou náročnost, tak významně se bude podílet na zlepšení životního prostředí v rámci města Karlovy Vary i v rámci celého Karlovarského kraje. Realizací projektu EPC se ušetří cca 1 600 GJ tepla, 1 600 MWh elektrické energie a 3-4 tis. m³ vody.

e) Účetní jednotka nemá pobočku nebo jinou část obchodního závodu v zahraničí.

f) Společnost nepoužívá finanční instrumenty, případně jiná obdobná aktiva a pasiva.

g) Společnost nedrží vlastní akcie.

Poskytování informací podle zákona č. 106/1999 Sb., o svobodném přístupu k informacím (ust. § 18 odst. 2 zák. 106/1999 Sb.):

- počet podaných žádostí o informace a počet vydaných rozhodnutí o odmítnutí žádosti: **7/0**
- počet podaných odvolání proti rozhodnutí: **0**
- opis podstatných částí každého rozsudku soudu ve věci přezkoumání zákonnosti rozhodnutí povinného subjektu o odmítnutí žádosti o poskytnutí informace a přehled všech výdajů, které povinný subjekt vynaložil v souvislosti se soudními řízeními o právech a povinnostech podle tohoto zákona, a to včetně nákladů na své vlastní zaměstnance a nákladů na právní zastoupení: **0**
- výčet poskytnutých výhradních licencí, včetně odůvodnění nezbytnosti poskytnutí výhradní licence: **0**
- počet stížností podaných podle § 16a, důvody jejich podání a stručný popis způsobu jejich vyřízení: **1**
Žadatel o informace podal stížnost, ve které rozporoval výši požadované úhrady za mimořádné rozsáhlé vyhledávání informací, dle § 17, odst. 1, 3 zák. 106/1999 Sb. Karlovarská krajská nemocnice a.s. postoupila tuto stížnost odvolacímu orgánu – Úřadu pro ochranu osobních údajů (ÚOOÚ) s vyjádřením, že nesouhlasí se stížností žadatele. ÚOOÚ ve svém rozhodnutí snížil výši požadované úhrady za mimořádné rozsáhlé vyhledávání informací na částku 0 Kč. Následně Karlovarská krajská nemocnice a.s. podala požadované informace žadateli, a to bez požadavku na úhradu za mimořádné rozsáhlé vyhledávání informací.

Slovo předsedy představenstva

Rok 2021 byl bohužel především ve znamení pokračující pandemie COVID 19. Nemocnice byly velkou část roku přetížené a naši zaměstnanci pracující často na hranici svých možností či spíše za nimi. Situaci se nám ale podařilo zvládnout, za což patří všem dík.

Karlovarská krajská nemocnice a.s. sehrála klíčovou roli pro zvládnutí pandemie v našem kraji, který patřil k těm nejvíce zasaženým. Po celý rok jsme i přes zasažení pandemií zajišťovali plné spektrum zdravotní péče, i v době největší covidové zátěže byly neodkladné výkony, včetně onkologických.

Spolupráce s Armádou ČR, Hasičským záchranným sborem, Policií a dalšími složkami IZS byla příkladná a vytvořili jsme společně kompaktní a funkční tým. Zástupci naší nemocnice současně zastávali klíčové pozice v rámci koordinační činnosti kraje v oblasti lůžkových kapacit i spolupráce s Centrálním řídicím týmem Armády ČR, v rámci kterého předávali zkušenosti kolegům z ostatních krajů.

Rok 2021 byl současně rokem očkování. Včasná vakcinace se ukázala jako neúčinnější cesta z covidové krize. Téměř ze dne na den jsme otevřeli velkokapacitní očkovací centra v Karlových Varech a Chebu. Současně jsme postavili mobilní očkovací týmy, které vyrážely za seniory, studenty, do velkých podniků, ale také za lidmi bez přístřeší do okolních měst a obcí.

I v této době jsme nicméně pokračovali v rozvoji Karlovarské krajské nemocnice a.s. a realizovalo se několik stavebních projektů. Nemocnice Cheb dále procházela dle plánu rozsáhlou rekonstrukcí a přestavbou. V podstatě vznikne nová kompletní nemocnice s kvalitním zázemím pro pacienty i zaměstnance, včetně kvalitního vybavení. Stejně pokračovaly práce na generelu Karlovarské krajské nemocnice, která se bude postupně modernizovat a rozvíjet. Cílem projektu 'Generel Karlovarské krajské nemocnice a.s.' je navýšení kapacit nemocnice, modernizace zázemí i vytvoření onkologického centra pro region v kontextu moderní a funkční nemocnice. Staráme se o pacienty z celého kraje a jako jediní v kraji poskytujeme péči v superspecializovaných oborech.

Financování a hospodaření probíhalo v průběhu roku zejména kvůli covidové situaci velmi složitě. Po převzetí ekonomického řízení nemocnice od předešlého vedení se nám ale podařilo úspěšně jednat se zdravotními pojišťovnami o platbách. Nastavili jsme mechanismy efektivního vykazování zdravotní péče pojišťovnám, což přineslo rychlé zlepšení a s tím související navýšení příjmů. Velmi si ceníme přístupu akcionáře, Karlovarského kraje, který byl vstřícný a uvědomoval si negativní dopady pandemie do ekonomiky nemocnic.

V rámci nastavení dlouhodobě udržitelné ekonomiky KKN intenzivně hledáme příležitosti pro úspory. V loňském roce jsme investovali do energeticky úsporného projektu, díky kterému došlo ke snížení nákladů na elektřinu, teplo a vodu o 32%. Za energie se nám podařilo za první sledované období ušetřit 11 milionů korun. Události posledních týdnů jsou důkazem, že to byl krok správným směrem.

Rok 2021 byl rokem kolektivního úsilí, které jsme společně a především úspěšně vynaložili nejen na zvládnutí pandemie, ale také na co nejrychlejší návrat pacientů do našich ambulancí, k elektivním výkonům a do nemocnic obecně. Naši pacienti nás potřebují a my si to plně uvědomujeme.

Pro rok 2022 je naším hlavním cílem pokračující ekonomická stabilizace nemocnice, i když ve velmi těžkých podmínkách, které přináší celosvětová situace. Chceme pokračovat v personálním posílení a péči o zaměstnance. Pokračujeme v započatých stavebních projektech tak, abychom udrželi nastavený harmonogram. Současně je pro nás klíčová kvalita zdravotní péče, proto se i nadále budeme věnovat vzdělávání.

Do dalšího roku vstupujeme se vztyčenou hlavou i přes nelehkou situaci v ČR a ve světě. Věříme, že se s ní společně jako tým KKN dokážeme vyrovnat.

MUDr. Josef März

Předseda představenstva KKN a.s.

Přehled provozovaných oborů

Nemocnice Karlovy Vary

Klinické obory

Oddělení interní
Oddělení kardiologické
Oddělení infekční
Oddělení tuberkulózy a respiračních nemocí
Oddělení neurologické
Oddělení dětské
Oddělení gynekologicko-porodní
Oddělení chirurgické
Oddělení ARIM
Oddělení ortopedické
Oddělení urologické
Oddělení ORL
Oddělení kožní
Oddělení rehabilitace
Oddělení centrálního příjmu
Oddělení centrálních operačních sálů

Komplement

Oddělení klinické biochemie a hematologie
Oddělení radiodiagnostické
Oddělení transfuzní
Oddělení nukleární medicíny
Oddělení patologické anatomie
Oddělení klinické mikrobiologie
Oddělení klinického psychologa

Nemocnice Cheb

Klinické obory

Oddělení interní
Oddělení neurologické
Oddělení dětské
Oddělení gynekologicko-porodní
Oddělení společného lůžkového fondu CHIR a ORL
Oddělení anesteziologicko-resuscitační
Oddělení oční
Oddělení onkologie / radioterapie

Komplement

Oddělení klinické biochemie a hematologie
Oddělení radiodiagnostické
Oddělení TO odběrové místo Cheb
Oddělení rehabilitace
Oddělení patologie

Následná péče

Oddělení dlouhodobě nemocných

II. Zpráva představenstva o podnikatelské činnosti společnosti a stavu jejího majetku

Hlavní podnikatelskou činností společnosti je poskytování zdravotní péče. Úroveň poskytované péče se neustále zvyšuje a tento fakt je i základem motto nemocnice – spokojenost pacienta. Ta je dána jednak úrovní odborné lékařské péče, úrovní ošetrovatelské péče, ale i kvalitou prostředí, ve kterém je pacient léčen.

Hospodaření nemocnice v r. 2021 bylo nadále ovlivňováno pandemií COVID-19. Karlovarské krajské nemocnici a.s. vznikly během této pandemie o více než 50% vyšší náklady na pořízení ochranných pomůcek a desinfekčních prostředků, které byly nezbytné pro ochranu zdraví nejen našeho personálu, ale také našich pacientů. Nárůst nákladů byl i na medicínalní plyny o téměř 40%. Vytvoření lůžkových kapacit pro pacienty COVID pozitivní též způsobilo snížení počtu lůžek na jednotlivých odděleních, kde pak bylo hospitalizováno méně pacientů s jiným onemocněním. Z důvodu obavy o své zdraví došlo také ke značnému úbytku pacientů v ambulancích a k rušení plánovaných vyšetření či zákroků. Byl omezován i provoz plánovaných operací. V souvislosti s rekonstrukcí nemocnice v Chebu byly zde omezeny výkony a s ohledem na výše uvedené se negativně promítá do výsledku. Nákladem spojeným s pandemií bylo též personální a materiální zajištění jak odběrového místa, tak očkovacího centra.

Společnost eviduje dlouhodobý majetek ve výši 153 101 tis. Kč, který je představován dlouhodobým nehmotným majetkem (software) ve výši 1 112 tis. Kč a dlouhodobým hmotným majetkem (pozemky, stavby, movité věci) ve výši 151 989 tis. Kč.

V roce 2021 společnost ve spolupráci s Karlovarským krajem pokračovala v další etapě modernizaci nemocnice v Chebu, a to v rámci investiční akce „Karlovarská krajská nemocnice a.s. – nemocnice v Chebu – Dokončení revitalizace areálu nemocnice v Chebu, objekt B, levá část. Dále bylo intenzivně pracováno na projektu Generelu, který bude realizován v následujících obdobích. Vzhledem k výše omezeným podmínkám (COVID-19) nemohla společnost realizovat řadu plánovaných investičních akcí. Z hlediska provozu společnost a její vedení zajistily finanční prostředky na realizaci snížení zátěže spojené se závazky a realizovali i ve spolupráci s akcionářem úvěrové rámce a dotační tituly pro další rozvoj a obnovu v investic.

III. Účetní závěrka

Minimální závazný výčet
informací dle přílohy č. 1
vyhlášky 500/2002 Sb. v
platném znění

Rozvaha v plném rozsahu

k 31.12.2021
v celých tisících Kč

Rok	Měsíc	IČ
2021	12	26365804

Název a sídlo účetní jednotky
Karlovarská krajská nemocnice a.s.

Bezručova 1190/19
360 01 Karlovy Vary

označ. a	AKTIVA b	řád. c	Běžné účetní období			Min. úč. období Netto 4
			Brutto 1	Korekce 2	Netto 3	
	AKTIVA CELKEM (A. + B. + C. + D.)	001	1 145 708	199 476	946 232	435 947
A.	Pohledávky za upsaný základní kapitál	002				
B.	Stálá aktiva (B.I. + B.II. + B.III.)	003	345 950	192 848	153 101	166 230
395	Dlouhodobý nehmotný majetek (součet B.I.1. až B.I.5.)	004	6 840	5 728	1 112	278
B.I.1.	Nehmotné výsledky vývoje	005				
B.I.2.	Ocenitelná práva (B.I.2.1. + B.I.2.2.)	006	6 840	5 728	1 112	278
B.I.2.1.	Software	007	6 840	5 728	1 112	278
B.I.2.2.	Ostatní ocenitelná práva	008				
B.I.3.	Goodwill	009				
B.I.4.	Ostatní dlouhodobý nehmotný majetek	010				
B.I.5.	Poskytnuté zálohy na dlouhodobý nehmotný majetek a nedokončený dlouhodobý m	011				
B.I.5.1.	Poskytnuté zálohy na dlouhodobý nehmotný majetek	012				
B.I.5.2.	Nedokončený dlouhodobý nehmotný majetek	013				
B.II.	Dlouhodobý hmotný majetek (součet B.II.1. až B.II.5.)	014	339 109	187 120	151 989	165 952
B.II.1.	Pozemky a stavby (B.II.1.1. + B.II.1.2.)	015	74 206	9 956	64 250	65 498
B.II.1.1.	Pozemky	016	36 406		36 406	36 406
B.II.1.2.	Stavby	017	37 799	9 956	27 844	29 092
B.II.2.	Hmotné movité věci a jejich soubory	018	264 676	177 164	87 512	100 186
B.II.3.	Oceňovací rozdíl k nabytému majetku	019				
B.II.4.	Ostatní dlouhodobý hmotný majetek (součet B.II.4.1. až B.II.4.3.)	020	227		227	227
B.II.4.1.	Pěstitelské celky trvalých porostů	021				
B.II.4.2.	Dospělá zvířata a jejich skupiny	022				
B.II.4.3.	Jiný dlouhodobý hmotný majetek	023	227		227	227
B.II.5.	Poskytnuté zálohy na dlouhodobý hmotný majetek a nedokončený dlouhodobý hm	024	1		1	41
B.II.5.1.	Poskytnuté zálohy na dlouhodobý hmotný majetek	025	1		1	41
B.II.5.2.	Nedokončený dlouhodobý hmotný majetek	026				
B.III.	Dlouhodobý finanční majetek (součet B.III.1. až B.III.7.)	027				
B.III.1.	Podíly - ovládaná nebo ovládající osoba	028				
B.III.2.	Záptýžky a úvěry - ovládaná nebo ovládající osoba	029				
B.III.3.	Podíly - podstatný vliv	030				
B.III.4.	Záptýžky a úvěry - podstatný vliv	031				
B.III.5.	Ostatní dlouhodobé cenné papíry a podíly	032				
B.III.6.	Záptýžky a úvěry - ostatní	033				
B.III.7.	Ostatní dlouhodobý finanční majetek (B.III.7.1. + B.III.7.2.)	034				
B.III.7.1.	Jiný dlouhodobý finanční majetek	035				
B.III.7.2.	Poskytnuté zálohy na dlouhodobý finanční majetek	036				

označ.	AKTIVA	řád.	Běžné účetní období			Min. úč. období Netto 4
			Brutto 1	Korekce 2	Netto 3	
a	b	c				
C.	Oběžná aktiva (C.I. + C.II. + C.III. + C.IV.)	037	795 903	6 628	789 276	264 661
C.I.	Zásoby (součet C.I.1. až C.I.5.)	038	55 076		55 076	51 856
C.I.1.	Materiál	039	49 582		49 582	46 529
C.I.2.	Nedokončená výroba a polotovary	040				
C.I.3.	Výrobky a zboží (C.I.3.1. + C.I.3.2.)	041	5 420		5 420	5 313
C.I.3.1.	Výrobky	042				
C.I.3.2.	Zboží	043	5 420		5 420	5 313
C.I.4.	Mladá a ostatní zvířata a jejich skupiny	044				
C.I.5.	Poskytnuté zálohy na zásoby	045	74		74	13
C.II.	Pohledávky (C.II.1. + C.II.2.)	046	587 574	6 628	580 946	204 681
C.II.1.	Dlouhodobé pohledávky (součet C.II.1.1. až C.II.1.5.)	047	15 108		15 108	12 789
C.II.1.1.	Pohledávky z obchodních vztahů	048				
C.II.1.2.	Pohledávky - ovládaná nebo ovládající osoba	049				
C.II.1.3.	Pohledávky - podstatný vliv	050				
C.II.1.4.	Odložená daňová pohledávka	051				
C.II.1.5.	Pohledávky - ostatní (součet C.II.1.5.1 až C.II.1.5.4.)	052	15 108		15 108	12 789
C.II.1.5.1	Pohledávky za společníky	053				
C.II.1.5.2	Dlouhodobé poskytnuté zálohy	054	10		10	10
C.II.1.5.3	Dohadné účty aktivní	055				
C.II.1.5.4	Jiné pohledávky	056	15 098		15 098	12 779
C.II.2.	Krátkodobé pohledávky (součet C.II.2.1. až C.II.2.4.)	057	572 466	6 628	565 838	191 892
C.II.2.1.	Pohledávky z obchodních vztahů	058	109 871	6 364	103 507	87 853
C.II.2.2.	Pohledávky - ovládaná nebo ovládající osoba	059				
C.II.2.3.	Pohledávky - podstatný vliv	060				
C.II.2.4.	Pohledávky - ostatní (součet C.II.2.4.1. až C.II.2.4.6.)	061	462 595	263	462 332	104 039
C.II.2.4.1	Pohledávky za společníky	062				
C.II.2.4.2	Sociální zabezpečení a zdravotní pojištění	063				
C.II.2.4.3	Stát - daňové pohledávky	064	1 202		1 202	16
C.II.2.4.4	Krátkodobé poskytnuté zálohy	065	1 066		1 066	2 611
C.II.2.4.5	Dohadné účty aktivní	066	102 311		102 311	92 806
C.II.2.4.6	Jiné pohledávky	067	358 016	263	357 752	8 606
C.III.	Krátkodobý finanční majetek (C.III.1. + C.III.2.)	068				
C.III.1.	Podíly - ovládaná nebo ovládající osoba	069				
C.III.2.	Ostatní krátkodobý finanční majetek	070				
C.IV.	Peněžní prostředky (C.IV.1. + C.IV.2.)	071	153 253		153 253	8 124
C.IV.1.	Peněžní prostředky v pokladně	072	345		345	363
C.IV.2.	Peněžní prostředky na účtech	073	152 908		152 908	7 762
D.	Časové rozlišení aktiv (D.1. + D.2. + D.3.)	074	3 855		3 855	5 056
D.1.	Náklady příštích období	000	2 944		2 944	3 061
D.2.	Komplexní náklady příštích období	076				
D.3.	Příjmy příštích období	077	911		911	1 996

označ.	PASIVA	řád.	Stav v běžném účet. období	Stav v minulém účet. období
a	b	c	5	6
	PASIVA CELKEM (A + B + C.+D.)	078	946 232	435 947
A.	Vlastní kapitál (A.I. + A.II. + A.III. + A.IV. + A.V. + A.VI.)	079	4 777	-216 060
A.I.	Základní kapitál (A.I.1. + A.I.2. + A.I.3.)	080	220 374	220 374
A.I.1.	Základní kapitál	081	220 374	220 374
A.I.2.	Vlastní podíly (-)	082		
A.I.3.	Změny základního kapitálu	083		
A.II.	Ážio a kapitálové fondy (A.II.1. + A.II.2.)	084	188 920	142 606
A.II.1.	Ážio	085		
A.II.2.	Kapitálové fondy (součet A.II.2.1. až A.II.2.5.)	086	188 920	142 606
A.II.2.1.	Ostatní kapitálové fondy	087	188 920	142 606
A.II.2.2.	Oceňovací rozdíly z přecenění majetku a závazků	088		
A.II.2.3.	Oceňovací rozdíly z přecenění při přeměnách obchodních korporací	089		
A.II.2.4.	Rozdíly z přeměn obchodních korporací	090		
A.II.2.5.	Rozdíly z ocenění při přeměnách obchodních korporací	091		
A.III.	Fondy ze zisku (A.III.1. + A.III.2.)	092		
A.III.1.	Ostatní rezervní fondy	093		
A.III.2.	Statutární a ostatní fondy	094		
A.IV.	Výsledek hospodaření minulých let (A.IV.1. + A.IV.2.)	095	-579 040	-703 182
A.IV.1.	Nerozdělený zisk nebo neuhrazená ztráta minulých let (+/-)	096	-579 040	-703 182
A.IV.2.	Jiný výsledek hospodaření minulých let	097		
A.V.	Výsledek hospodaření běžného účetního období	098	174 524	124 142
A.VI.	Rozhodnuto o zálohové výplatě podílu na zisku	099		
B.+C.	Cizí zdroje (B. + C.)	100	940 786	649 810
B.	Rezervy (součet B.1. až B.4.)	101	6 858	5 332
B.1.	Rezerva na důchody a podobné závazky	102		
B.2.	Rezerva na daň z příjmů	103		
B.3.	Rezervy podle zvláštních právních předpisů	104		
B.4.	Ostatní rezervy	105	6 858	5 332

označ.	PASIVA	řád.	Stav v běžném účet. období	Stav v minulém účet. období
a	b	c	5	6
C.	Závazky (C.I. + C.II.)	106	933 928	644 477
C.I.	Dlouhodobé závazky (součet C.I.1. až C.I.9.)	107	78 858	88 834
C.I.1.	Vydané dluhopisy (C.I.1.1. + C.I.1.2.)	108		
C.I.1.1.	Výměnitelné dluhopisy	109		
C.I.1.2.	Ostatní dluhopisy	110		
C.I.2.	Závazky k úvěrovým institucím	111		
C.I.3.	Dlouhodobé přijaté zálohy	112	32 513	36 299
C.I.4.	Závazky z obchodních vztahů	113	46 345	52 535
C.I.5.	Dlouhodobé směnky k úhradě	114		
C.I.6.	Závazky - ovládaná nebo ovládající osoba	115		
C.I.7.	Závazky - podstatný vliv	116		
C.I.8.	Odložený daňový závazek	117		
C.I.9.	Závazky - ostatní (C.I.9.1. + C.I.9.2. + C.I.9.3.)	118		
C.I.9.1.	Závazky ke společníkům	119		
C.I.9.2.	Dohadné účty pasivní	120		
C.I.9.3.	Jiné závazky	121		
C.II.	Krátkodobé závazky (součet C.II.1. až C.II.8.)	122	855 070	555 643
C.II.1.	Vydané dluhopisy	123		
C.II.1.1.	Výměnitelné dluhopisy	124		
C.II.1.2.	Ostatní dluhopisy	125		
C.II.2.	Závazky k úvěrovým institucím	126		
C.II.3.	Krátkodobé přijaté zálohy	127	4 157	5 250
C.II.4.	Závazky z obchodních vztahů	128	363 475	405 163
C.II.5.	Krátkodobé směnky k úhradě	129		
C.II.6.	Závazky - ovládaná nebo ovládající osoba	130	6 000	6 000
C.II.7.	Závazky - podstatný vliv	131		
C.II.8.	Závazky ostatní (součet C.II.8.1. až C.II.8.7.)	132	481 438	139 230
C.II.8.1.	Závazky ke společníkům	133		
C.II.8.2.	Krátkodobé finanční výpomoci	134		
C.II.8.3.	Závazky k zaměstnancům	135	68 262	58 960
C.II.8.4.	Závazky ze sociálního zabezpečení a zdravotního pojištění	136	36 090	33 603
C.II.8.5.	Stát - daňové závazky a dotace	137	349 954	35 980
C.II.8.6.	Dohadné účty pasivní	138	25 071	9 920
C.II.8.7.	Jiné závazky	139	2 061	767
D.	Časové rozlišení (D.1. + D.2.)	140	668	2 198
D.1.	Výdaje příštích období	141	520	2 064
D.2.	Výnosy příštích období	142	148	134

Výkaz zisku a ztrát v plném rozsahu

k 31.12.2021
v celých tisících Kč

Rok	Měsíc	IČ
2021	12	26365804

Název a sídlo účetní jednotky
Karlovarská krajská nemocnice a.s.

Bezručova 1190/19
360 01 Karlovy Vary

označ. a	TEXT b	řád. c	Skutečnost v účetním období	
			sledovaném 1	minulém 2
I.	Tržby z prodeje výrobků a služeb	001	2 329 995	2 035 091
II.	Tržby za prodej zboží	002	86 095	83 117
A.	Výkonová spotřeba (A.1. + A.2. + A.3.)	003	830 839	805 391
A.1.	Náklady vynaložené na prodané zboží	004	68 467	65 850
A.2.	Spotřeba materiálu a energie	005	583 834	579 488
A.3.	Služby	006	178 538	160 053
B.	Změna stavu zásob vlastní činnosti	007		
C.	Aktivace	008	-30 308	-30 422
D.	Osobní náklady (D.1. + D.2.)	009	1 473 538	1 297 987
D.1.	Mzdové náklady	010	1 109 390	969 366
D.2.	Náklady na sociální zabezpečení, zdravotní pojištění a ostatní náklady	011	364 148	328 621
D.2.1.	Náklady na sociální zabezpečení a zdravotní pojištění	012	361 205	325 247
D.2.2.	Ostatní náklady	013	2 943	3 375
E.	Úpravy hodnot v provozní oblasti (E.1. + E.2. + E.3.)	014	8 237	18 641
E.1.	Úpravy hodnot dlouhodobého nehmotného a hmotného majetku	015	13 959	13 028
E.1.1.	- Úpravy hodnot dlouhodobého nehmotného a hmotného majetku - trvalé	016	13 959	13 028
E.1.2.	- Úpravy hodnot dlouhodobého nehmotného a hmotného majetku - dočasné	017		
E.2.	Úpravy hodnot zásob	018		
E.3.	Úpravy hodnot pohledávek	019	-5 722	5 614
III.	Ostatní provozní výnosy (III.1. + III.2. III.3.)	020	1 515 611	1 366 875
III.1.	Tržby z prodaného dlouhodobého majetku	021		188
III.2.	Tržby z prodaného materiálu	022	11 764	10 344
III.3.	Jiné provozní výnosy	023	1 503 847	1 356 343
F.	Ostatní provozní náklady (součet F.1. až F.5.)	024	1 475 528	1 270 335
F.1.	Zůstatková cena prodaného dlouhodobého majetku	025		336
F.2.	Prodaný materiál	026	11 876	10 350
F.3.	Daně a poplatky	027	154	182
F.4.	Rezervy v provozní oblasti a komplexní náklady příštích období	028	1 526	1 432
F.5.	Jiné provozní náklady	029	1 461 972	1 258 035
*	Provozní výsledek hospodaření	030	173 868	123 150

označ. a	TEXT b	řád. c	Skutečnost v účetním období	
			sledovaném 1	minulém 2
IV.	Výnosy z dlouhodobého finančního majetku - podíly (IV.1. + IV.2.)	031		
IV.1.	Výnosy z podílů - ovládaná nebo ovládající osoba	032		
IV.2.	Ostatní výnosy z podílů	033		
G.	Náklady vynaložené na prodané podíly	034		
V.	Výnosy z ostatního dlouhodobého finančního majetku (V.1. + V.2.)	035		
V.1.	Výnosy z ostatního dlouhodobého finančního majetku - ovládaná nebo ovládající osoba	036		
V.2.	Ostatní výnosy z ostatního dlouhodobého finančního majetku	037		
H.	Náklady související s ostatním dlouhodobým finančním majetkem	038		
VI.	Výnosové úroky a podobné výnosy (VI.1. + VI.2.)	039	64	51
VI.1.	Výnosové úroky a podobné výnosy - ovládaná nebo ovládající osoba	040		
VI.2.	Ostatní výnosové úroky a podobné výnosy	041	64	51
I.	Úpravy hodnot a rezervy ve finanční oblasti	042		
J.	Nákladové úroky a podobné náklady (J.1. + J.2.)	043	4 436	3 677
J.1.	Nákladové úroky a podobné náklady - ovládaná nebo ovládající osoba	044		
J.2.	Ostatní nákladové úroky a podobné náklady	045	4 436	3 677
VII.	Ostatní finanční výnosy	046	5 510	5 510
K.	Ostatní finanční náklady	047	482	891
*	Finanční výsledek hospodaření (IV. + V. + VI. + VII. - G. - H. - I. - J. - K.)	048	656	992
**	Výsledek hospodaření před zdaněním	049	174 524	124 142
L.	Daň z příjmů (L.1. + L.2.)	050		
L.1.	Daň z příjmů splatná	051		
L.2.	Daň z příjmů odložená	052		
**	Výsledek hospodaření po zdanění	053	174 524	124 142
M.	Převod podílu na výsledku hospodaření společníkům	054		
***	Výsledek hospodaření za účetní období	055	174 524	124 142
*	Čistý obrat za účetní období (I. + II. + III. + IV. + V. + VI. + VII.)	056	3 937 275	3 490 643

Zpracováno v souladu s vyhláškou č.
500/2002 Sb.

PŘEHLED O PENĚŽNÍCH TOCÍCH
(výkaz cash-flow)
ke dni 31. prosince 2021
(v celých tisících Kč)

Obchodní firma nebo jiný název účetní
jednotky

**Karlovarská krajská
nemocnice a.s.**

Sídlo účetní jednotky

Bezručova 1190/19
360 01 Karlovy Vary

Běžné úč. období	Minulé úč. období
8 124	15 878

P. Stav peněžních prostředků a peněžních ekvivalentů na začátku účetního období		8 124	15 878
Peněžní toky z hlavní výdělečné činnosti (provozní činnost)			
Z.	Účetní zisk nebo ztráta z běžné činnosti před zdaněním	174 524	124 142
A. 1	Úpravy o nepeněžní operace	14 135	23 848
A. 1 1	Odpisy stálých aktiv (+) s výjimkou zůstatkové ceny prodaných stálých aktiv, a dále umořování oceňovacího rozdílu k nabytému majetku a goodwillu (+/-)	13 959	13 028
A. 1 2	Změna stavu opravných položek, rezerv	-4 196	7 046
A. 1 3	Zisk (ztráta) z prodeje stálých aktiv (-/+)		148
A. 1 4	Výnosy z podílů na zisku		
A. 1 5	Vyúčtované nákladové úroky (+) s výjimkou úroků zahrnovaných do ocenění dlouhodobého majetku, a vyúčtované výnosové úroky (-)	4 372	3 626
A. 1 6	Případné úpravy o ostatní nepeněžní operace		
A. *	Čistý peněžní tok z provozní činnosti před zdaněním a změnami pracovního kapitálu	188 659	147 990
A. 2	Změny stavu nepeněžních složek pracovního kapitálu	-69 407	-148 927
A. 2 1	Změna stavu pohledávek z provozní činnosti (+/-), aktivních účtů časového rozlišení a dohadných účtů aktivních	-364 084	25 412
A. 2 2	Změna stavu krátkodobých závazků z provozní činnosti (+/-), pasivních účtů časového rozlišení a dohadných účtů pasivních	297 897	-165 927
A. 2 3	Změna stavu zásob	-3 220	-8 412
A. 2 4	Změna stavu krátkodobého finančního majetku nespádajícího do peněžních prostředků a peněžních ekvivalentů		
A. **	Čistý peněžní tok z provozní činnosti před zdaněním	119 252	-937
A. 3	Vyplacené úroky s výjimkou úroků zahrnovaných do ocenění dlouhodobého majetku (-)	-4 436	-3 677
A. 4	Přijaté úroky	64	51
A. 5	Zaplacená daň z příjmů a za doměrky daně za minulá období (-)		
A. 7	Přijaté podíly na zisku (+)		
A. ***	Čistý peněžní tok z provozní činnosti	114 880	-4 563
Peněžní toky z investiční činnosti			
B. 1	Výdaje spojené s nabytím stálých aktiv	-6 089	-13 565
B. 2	Příjmy z prodeje stálých aktiv		188
B. 3	Zápůjčky a úvěry spřízněným osobám		
B. ***	Čistý peněžní tok vztahující se k investiční činnosti	-6 089	-13 377
Peněžní toky z finančních činností			
C. 1	Dopady změn dlouhodobých závazků, popřípadě takových krátkodobých závazků, které spadají do oblasti finanční činnosti (např. některé provozní úvěry) na peněžní prostředky a peněžní ekvivalenty	-9 976	-9 814
C. 2	Dopady změn vlastního kapitálu na peněžní prostředky a ekvivalenty	46 314	20 000
C. 2 1	Zvýšení peněžních prostředků a peněžních ekvivalentů z titulu zvýšení základního kapitálu, ážia, popřípadě fondů ze zisku včetně složených záloh na toto zvýšení (+)		
C. 2 2	Vyplacení podílů na vlastním kapitálu společníkům (-)		
C. 2 3	Další vklady peněžních prostředků společníků a akcionářů	46 314	20 000
C. 2 4	Úhrada ztráty společníky		
C. 2 5	Přímé platby na vrub fondů		
C. 2 6	Vyplacené podíly na zisku včetně zaplacené srážkové daně vztahující se k těmto nárokům a včetně finančního vypořádání se společníky veřejné obchodní společnosti a komplementáři u komanditních společností (-)		
C. ***	Čistý peněžní tok vztahující se k finanční činnosti	36 338	10 186
F.	Čisté zvýšení resp. snížení peněžních prostředků	145 129	-7 754
R.	Stav peněžních prostředků a pen. ekvivalentů na konci účetního období	153 253	8 124

**PŘEHLED O ZMĚNÁCH
VLASTNÍHO KAPITÁLU**

Karlovarská krajská nemocnice a.s.
IČO 26365804

k datu
31.12.2021
(v tisících Kč)

Bezručova 1190/19
360 01 Karlovy Vary

	Základní kapitál	Kapitálové fondy	Fondy ze zisku, rezervní fond	Nerozdělený zisk minulých let	Neuhrazená ztráta minulých let	Výsledek hospodaření běžného účetního období	VLASTNÍ KAPITÁL CELKEM
Stav k 31.12.2019	220 374	122 606			-538 240	-164 942	-360 202
Rozdělení výsledku hospodaření					-164 942	164 942	
Vklady vlastníka - příspěvek mimo základní kapitál		20 000					20 000
Vyplacené podíly na zisku							
Rozhodnuto o zálohách na výplatu podílu na zisku							
Výdaje z kapitálových fondů							
Výsledek hospodaření za běžné období						124 142	124 142
Stav k 31.12.2020	220 374	142 606			-703 182	124 142	-216 060
Rozdělení výsledku hospodaření					124 142	-124 142	
Vklady vlastníka - příspěvek mimo základní kapitál		46 314					46 314
Vyplacené podíly na zisku							
Rozhodnuto o zálohách na výplatu podílu na zisku							
Výdaje z kapitálových fondů							
Výsledek hospodaření za běžné období						174 524	174 524
Stav k 31.12.2021	220 374	188 920			-579 040	174 524	4 778

Příloha v účetní závěrce

Popis společnosti

Karlovarská krajská nemocnice a.s. (dále jen „společnost“) je *akciová společnost*, která vznikla dne 17. prosince 2003 a sídlí v Karlových Varech, Bezručova 1190/19, PSČ 360 01, Česká republika, identifikační číslo 263 65 804. Na společnost přešlo v důsledku fúze sloučením jmění společnosti Nemocnice Sokolov, spol. s.r.o., se sídlem Sokolov, Slovenská 545, PSČ 356 01, IČ 263 65 812 zapsané v obchodním rejstříku vedeném Krajským soudem v Plzni, oddíl C, vložka 15725, včetně práv a povinností z pracovněprávních vztahů, a jmění společnosti Nemocnice Cheb, spol. s. r.o., se sídlem Cheb, K nemocnici 17, PSČ 350 02, IČ 263 65 782 zapsané v obchodním rejstříku vedeném Krajským soudem v Plzni, oddíl C, vložka 15724, včetně práv a povinností z pracovněprávních vztahů. K 1. 1. 2011 došlo na základě Smlouvy o nájmu části podniku ze dne 30. 11. 2011 mezi KKN a.s. a firmou Nemos Sokolov s.r.o. k vyčlenění nemocnice Sokolov.

Hlavním předmětem její činnosti je poskytování lůžkové, ambulantní a další zdravotní péče v rozsahu registrace podle zákona č. 372/2011 Sb., o zdravotních službách a podmínkách jejich poskytování v platném znění.

Dále je předmětem v oblasti podnikání nakládání s nebezpečnými odpady, výroba, obchod a služby nezapsané v přílohách č. 1 až 3 živnostenského zákona, výroba elektřiny, výroba tepelné energie a rozvod tepelné energie, hostinská činnost, prodej kvasného lihu, konzumního lihu a lihovin.

V období od 1. 1. 2021 do 31. 12. 2021 byly provedeny následující změny v zápisu do obchodního rejstříku.

Změny v představenstvu:

Předseda představenstva Ing. Jitka Samáková, den zániku členství 31.01.2021, den zániku funkce 31.01.2021.

Místopředseda představenstva Mgr. David Bracháček, den zániku členství 31.01.2021, den zániku funkce 31.01.2021.

Člen představenstva MUDr. Josef Mašek, den zániku členství 31.01.2021.

Předseda představenstva MUDr. Josef März, den vzniku členství 01.05.2021, den vzniku funkce 03.05.2021.

Místopředseda představenstva Ing. Jan Špilar, den vzniku členství 01.02.2021, den vzniku funkce 03.05.2021.

Člen představenstva Ing. Martin Čvančara, MBA, den vzniku členství 01.02.2021.

Změny v dozorčí radě:

Předseda dozorčí rady MUDr. Věra Procházková, den zániku členství, 18.01.2021, den zániku funkce 18.01.2021.

Místopředseda dozorčí rady MUDr. Jan Valeš, den zániku funkce 06.05.2021.

Člen dozorčí rady Josef Kubíčko, den zániku členství 18.01.2021.

Člen dozorčí rady Ing. Milan Rusev, den zániku členství 18.01.2021.

Člen dozorčí rady Jiří Vaněček, den zániku členství 18.01.2021.

Člen dozorčí rady Ing. Věra Pášmová, den zániku členství 18.01.2021.

Předseda dozorčí rady MUDr. Jan Valeš, den vzniku funkce 06.05.2021

Místopředseda dozorčí rady Josef Pavlovic, den vzniku členství 18.01.2021, den vzniku funkce 06.05.2021

Člen dozorčí rady MUDr. Věra Procházková, den vzniku členství 18.01.2021.

Člen dozorčí rady Bc. Ondřej Behina, den vzniku členství 18.01.2021.

Člen dozorčí rady Petr Jurča, den vzniku členství 18.01.2021.

Člen dozorčí rady Igor Adamovič, den vzniku členství 08.02.2021.

Člen dozorčí rady Mgr. David Soukup, den vzniku členství 08.02.2021.

Člen dozorčí rady MUDr. Petra Říhová, den vzniku členství 05.03.2021.

Způsob jednání:

Společnost zastupuje představenstvo, a to tak, že společnost zastupují vždy nejméně dva členové představenstva společně. Zapsáno 26. března 2021.

Osoby podílející se 10 a více procenty na základním kapitálu:

Název	Sledované účetní období		Minulé účetní období	
	Podíl v Kč	%	Podíl v Kč	%
Karlovarský kraj (IČ 708 91 168)	220 374 000	100	220 374 000	100

Dne 11. 3. 2019 rozhodl Karlovarský kraj jako jediný akcionář o zvýšení základního kapitálu ze stávajících 170 374 000,- Kč, o částku 50 000 000,- Kč na novou výši základního kapitálu Společnosti 220 374 000,- Kč (dvě stě dvacet milionů tři sta sedmdesát čtyři tisíc korun českých), a to upsáním nových akcií peněžitými vklady. A to: upsání 50 kusů kmenových akcií na jméno, které budou vydány v zaknihované podobě a nebudou kótovány, o jmenovité hodnotě jedné akcie 1 000 000,- Kč.

Členové statutárních orgánů k 31. prosinci 2021:

Představenstvo

Předseda: MUDr. Josef März

Místopředseda: Ing. Jan Špilar

Člen: Ing. Martin Čvančara, MBA

Dozorčí rada

Předseda:	MUDr. Jan Valeš
Místopředseda:	Josef Pavlovic
Člen:	MUDr. Věra Procházková
Člen:	Bc. Miroslava Korseltová
Člen:	Bc. Ondřej Behina
Člen:	Petr Jurča
Člen:	Igor Adamovič
Člen:	Mgr. David Soukup
Člen:	MUDr. Petra Říhová

Společnost nemá organizační složku v zahraničí.

Společnost (účetní jednotka) nesestavuje konsolidovanou účetní závěrku.

Od 1.1. 2016 je Karlovarská krajská nemocnice a.s. zahrnuta do konsolidačního celku státu ČR. Splněním podmínek významnosti dle §9 vyhlášky č. 312/2014 Sb., o podmínkách sestavení účetních výkazů za Českou republiku (konsolidační vyhláška státu), ve znění pozdějších předpisů, vznikla společnosti informační povinnost, a to sestavit Pomocný konsolidační přehled (PKP) k 31. 12. 2021, a to do 31. 7. 2022. Konsolidace státu se provádí po jednotlivých konsolidačních celcích. Dílčím konsolidačním celkem státu (DKCS) a současně spravující jednotkou pro naši společnost je kraj, který je dle zákona č. 90/2012 Sb., o obchodních společnostech a družstvech, ve znění pozdějších předpisů, ovládající osobou ve vztahu ke Karlovarské krajské nemocnici a.s.

Výčet konsolidovaných jednotek státu a dalších subjektů je uveden na adrese:

<https://www.mfcr.cz/cs/verejny-sektor/ucetnictvi-a-ucetnictvi-statu/ucetni-reforma-verejnych-financi-ucetnic/ucetni-vykaznictvi-statu/vycet-konsolidovanych-jednotek-statu-a-d>

Kategorie účetní jednotky: Velká.

ZÁKLADNÍ VÝCHODISKA PRO VYPRACOVÁNÍ ÚČETNÍ ZÁVĚRKY

Příložená účetní závěrka byla připravena v souladu se zákonem č. 563/91 Sb. o účetnictví, s vyhláškou č. 500/2002 Sb., kterou se provádějí některá ustanovení zákona o účetnictví a v souladu s Českými účetními standardy pro podnikatele č. 001 – 023.

OBECNÉ ÚČETNÍ ZÁSADY

Způsoby oceňování, které společnost použila při sestavení účetní závěrky za rok 2021, jsou následující:

a) Dlouhodobý nehmotný majetek

Dlouhodobý nehmotný majetek se oceňuje v pořizovacích cenách, které obsahují cenu pořízení a náklady s pořízením související. Dlouhodobý nehmotný majetek nad 60 tis. Kč v roce 2021 je odepisován do nákladů na základě předpokládané doby životnosti příslušného majetku.

b) Dlouhodobý hmotný majetek

Dlouhodobý hmotný majetek nad 40 tis. Kč v roce 2021 se oceňuje v pořizovacích cenách, které zahrnují cenu pořízení, náklady na dopravu, clo a další náklady s pořízením související. Dlouhodobý hmotný majetek získaný

bezplatně se oceňuje reprodukční pořizovací cenou. Reprodukční pořizovací cena tohoto majetku byla stanovena na základě darovací smlouvy (v případě nového majetku), v případě používaného majetku dle ocenění odborným posudkem. Ocenění dlouhodobého hmotného majetku se snižuje o dotace ze státního rozpočtu. Náklady na technické zhodnocení dlouhodobého hmotného majetku zvyšují jeho pořizovací cenu. Opravy a údržba, úroky z úvěrů se účtují do nákladů.

Odpisování

Odpisy jsou vypočteny na základě pořizovací ceny a předpokládané doby životnosti příslušného majetku. Předpokládaná životnost je stanoven takto:

	Počet let (od - do)
Stavby	30 - 50
Stroje, přístroje a zařízení	5 - 20
Dopravní prostředky	6
Inventář	12 - 25

c) Finanční majetek

Krátkodobý finanční majetek jsou ceniny, peníze v hotovosti a na bankovních účtech, oceňují se jmenovitou hodnotou.

d) Zásoby

Zásoby v lékárně a na prodejnách jsou ve fyzické skladové evidenci oceňovány dle metody FIFO (první cena pro ocenění přírůstku zásob se použije jako první cena pro ocenění úbytku zásob), tzn., pokud v rámci jednoho druhu zásob jsou při dodávkách nakoupeny zásoby za odchýlné ceny a je na skladě více evidenčních karet na jeden druh materiálu, je jako první odepisován úbytek zásoby z nejstarší karty v evidenci.

Ostatní zásoby jsou oceněny pořizovacími cenami s použitím metody váženým aritmetickým průměrem. Pořizovací cena zásob zahrnuje náklady na jejich pořízení včetně nákladů s pořízením souvisejících (náklady na přepravu, clo, provize, atd.).

Sklad krevních výrobků na transfúzních stanicích je oceňován pořizovací cenou s použitím pevně stanovených cen.

e) Pohledávky

Pohledávky se oceňují jmenovitou hodnotou. Ocenění pochybných pohledávek se snižuje pomocí opravných položek na vrub nákladů na jejich realizační hodnotu. Při tvorbě a použití opravných položek se postupuje podle § 55 vyhlášky č.500/2002 Sb. ve smyslu § 26 odst. 3 zákona č. 563/1991 Sb., o účetnictví. Tvorba opravných položek se provádí na vrub nákladů na základě inventarizace.

f) Vlastní kapitál

Základní kapitál společnosti se vykazuje ve výši zapsané v obchodním rejstříku krajského soudu v Plzni, která činí 220 374 000,- Kč. Ostatní kapitálové fondy jsou tvořeny vklady akcionáře mimo základní kapitál.

g) Cizí zdroje

Dlouhodobé i krátkodobé závazky se vykazují ve jmenovitých hodnotách.

h) Finanční leasing

Společnost účtuje o najatém majetku tak, že zahrnuje leasingové splátky do nákladů a aktivuje příslušnou hodnotu najatého majetku v době, kdy smlouva o nájmu končí a uplatňuje se možnost nákupu. Splátky nájemného hrazené předem se časově rozlišují.

ch) Devizové operace a kurzové rozdíly

Krátkodobý finanční majetek, pohledávky a závazky pořízené v cizí měně se oceňují v českých korunách pevným kurzem stanoveným vždy k 1. pracovnímu dni měsíce a k rozvahovému dni byly oceněny kurzem platným k 31. 12. vyhlášeným Českou národní bankou.

Realizované kurzovní zisky a ztráty se účtují do výnosů nebo nákladů běžného roku. Nerealizované kurzové zisky a ztráty zjištěné k rozvahovému dni jsou rovněž součástí výnosů nebo nákladů.

i) Účtování výnosů a nákladů

Výnosy a náklady se účtují časově rozlišené, tj. do období, s nímž věcně i časově souvisejí.

Společnost účtuje na vrub nákladů tvorbu opravných položek z důvodu možného znehodnocení, které je ke dni sestavení účetní závěrky známo.

j) Daň z příjmů

Splatná daň

Náklad na daň z příjmů se počítá za pomoci platné daňové sazby z účetního zisku zvýšeného nebo sníženého o trvale nebo dočasně daňově neuznatelné náklady a nezdaňované výnosy (např. tvorba a zúčtování ostatních rezerv a opravných položek, náklady na reprezentaci, rozdíl mezi účetními a daňovými odpisy, atd.).

Odložená daň

Odložená daň vychází ze všech přechodných rozdílů mezi účetní a daňovou hodnotou aktiv a pasiv sníženou o dočasně daňově neuznatelné náklady a nezdaňované výnosy (např. tvorba a zúčtování ostatních rezerv a opravných položek, náklady na reprezentaci, rozdíl mezi účetními a daňovými odpisy, atd.).

k) Factoring

Společnost má uzavřenou smlouvu o úplatném postupování pohledávek. Na základě podmínek smlouvy s faktoringovou společností, společnost účtuje o tomto postupování pohledávek výsledkově. Postoupené pohledávky jsou v plné výši účtovány na vrub provozních nákladů (postoupení daňových pohledávek) a související pohledávka za faktoringovou společností je účtována ve prospěch provozních výnosů (výnosy z postoupených pohledávek).

l) Klasifikace závazků

Společnost klasifikuje část závazků, bankovních úvěrů a finančních výpomocí, jejichž doba splatnosti je kratší než jeden rok vzhledem k rozvahovému dni, jako krátkodobé.

Společnost neeviduje závazkové vztahy (pohledávky a dluhy), které jsou kryty či podmíněny věcnými zárukami.

m) Odhady a reálná hodnota

Společnost nepoužívá u oceňování majetku a závazků oceňovací model reálné hodnoty nebo ekvivalence.

Dohady (aktivní nebo pasivní) jsou zjišťovány zejména u vztahů se zdravotními pojišťovnami.

n) Dotace, dary a finanční výpomoci na krytí nákladů či na pořízení dlouhodobého majetku

Dotace, dary a finanční výpomoci na krytí nákladů jsou účtovány přímo do výnosů. Případné účelové peněžní dary, dotace či výpomoci na pořízení dlouhodobého majetku snižují pořizovací cenu pořizovaného dlouhodobého majetku.

1. DLOUHODOBÝ MAJETEK

a) Dlouhodobý nehmotný majetek

Pořizovací cena (v tis. Kč)

ROK 2021	Počáteční zůstatek	Přírůstky	Vyřazení	Převody	Konečný zůstatek
Software	6 043	1 101	303	0	6 840
Nedokončený nehmotný majetek	0	0	0	0	0
Celkem 2021	6 043	1 101	303	0	6 840

ROK 2020	Počáteční zůstatek	Přírůstky	Vyřazení	Převody	Konečný zůstatek
Software	8 445	286	2 688	0	6 043
Nedokončený nehmotný majetek	0	0	0	0	0
Celkem 2020	8 445	286	2 688	0	6 043

Oprávký (v tis. Kč)

ROK 2021	Počáteční zůstatek	Odpisy	Prodeje, likvidace	Vyřazení	Převody	Konečný zůstatek
Software	5 765	267	0	303	0	5 728
Celkem 2021	5 765	267	0	303	0	5 728

ROK 2020	Počáteční zůstatek	Odpisy	Prodeje, likvidace	Vyřazení	Převody	Konečný zůstatek
Software	8 445	8	0	2 688	0	5 765
Celkem 2020	8 445	8	0	2 688	0	5 765

b) Dlouhodobý hmotný majetek

Pořizovací cena (v tis. Kč)

ROK 2021	Počáteční zůstatek	Přírůstky	Vyřazení	Převody	Konečný zůstatek
Pozemky	36 406	0	0	0	36 406
Stavby	37 799	0	0	0	37 799
Stroje, přístroje a zařízení	250 470	8 741	5 120	-12 100*	241 991

Dopravní prostředky	3 542	264	0	0	3 806
Jiný dlouhodobý hmotný majetek odepisovaný - DDHM nad 20 tis. Kč do 40 tis. Kč	17 973	1 366	460	0	18 879
Jiný dlouhodobý hmotný majetek neodepisovaný- umělecká díla	227	0	0	0	227
Nedokončený dlouhodobý hmotný majetek a poskytnuté zálohy	41	232	272	0	1
Celkem 2021	346 458	10 603	5 852	-12 100	339 109

ROK 2020	Počáteční zůstatek	Přírůstky	Vyřazení	Převody	Konečný zůstatek
Pozemky	36 406	0	0	0	36 406
Stavby	37 799	0	0	0	37 799
Stroje, přístroje a zařízení	246 492	14 120	10 142	0	250 470
Dopravní prostředky	4 377	0	835	0	3 542
Jiný dlouhodobý hmotný majetek odepisovaný - DDHM nad 20 tis. Kč do 40 tis. Kč	19 774	269	2 070	0	17 973
Jiný dlouhodobý hmotný majetek neodepisovaný- umělecká díla	227	0	0	0	227
Nedokončený dlouhodobý hmotný majetek	207	14 136	14 302	0	41
Celkem 2020	345 282	28 525	27 349	0	346 458

* Jedná se o pořízení zdravotnické a laboratorní techniky, které bylo původně pořízeno z vlastních zdrojů KKN a zaúčtováno na účty 022 a následně došlo k opravě účtování v prosinci 2021, protože bude pořízení zdravotnické a laboratorní techniky hrazeno z dotace ReactuEU.

Oprávký (v tis. Kč)

ROK 2021	Počáteční zůstatek	Odpisy	Převody	Vyřazení	Konečný zůstatek
Stavby	8 707	1 248	0	0	9 955
Stroje, přístroje a zařízení	152 043	11 319	- 1 499*	5 120	156 743
Dopravní prostředky	2 143	564	0	0	2 707
Jiný dlouhodobý hmotný majetek odepisovaný	17 614	561	0	460	17 715
Celkem 2021	180 507	13 692	- 1 499	5 580	187 120

ROK 2020	Počáteční zůstatek	Odpisy	Převody	Vyřazení	Konečný zůstatek
Stavby	7 459	1 248	0	0	8 707
Stroje, přístroje a zařízení	151 779	10 406	0	10 142	152 043
Dopravní prostředky	1 938	1 040	0	835	2 143
Jiný dlouhodobý hmotný majetek odepisovaný	19 023	661	0	2 070	17 614
Celkem 2020	180 199	13 355	0	13 047	180 507

* Snížení odpisů ve výši 1 499 tis. Kč bylo v roce 2021 z důvodu opravy účtování, protože výše následně získané dotace byla vyšší než aktuální zůstatková cena (aktivum bylo v minulém období již odepisováno a dotace je v plné výši pořizovací ceny). Rozdíl mezi zůstatkovou cenou a nárokem (resp. přijatou dotací) se považuje za snížení odpisů.

K 31. 12. 2021 souhrnná výše drobného hmotného majetku neuvedeného v rozvaze je v pořizovacích cenách za 38 439 tis. Kč (v roce 2020 byla 36 990 tis. Kč).

2. ZÁSoby

V souladu s § 24 odst. 2, písm. z) ZDP účtuje organizace o likvidaci svých vybraných zásob jako o daňově uznatelných výdajích.

Zásoby	Materiál	Materiál	Zboží	Zboží
	2021	2020	2021	2020
Nespotřebované zásoby	36 437	33 007		
Léky, léčivé přípravky, krevní výrobky	12 239	12 681		
SZM, všeobecný mat., DDM, prádlo	286	220		
Potraviny	591	579		
Zboží v lékárnách			5 108	5 093
Zboží na prodejnách			222	215
Ostatní	103	55	90	5
Celkem	49 656	46 542	5 420	5 313

3. POHLEDÁVKY

K 31. 12. 2021 účetní jednotka eviduje ve svém účetnictví pohledávky dlouhodobé plus krátkodobé bez opravných položek ve výši 587 574 tis. Kč (r. 2020 217 031 tis. Kč), z toho z obchodního styku 109 871 tis. Kč (r. 2020 93 927 tis. Kč). Po splatnosti za 8 747 tis. Kč (r. 2020 9 054 tis. Kč).

Pohledávky z obchodních vztahů k 31. 12. 2021 v tis. Kč.

Celkem ROK 2021	109 871
z toho po splatnosti 1-180 dní	1 194
181-365 dnů	2 611
nad 365 dnů	4 943

Celkem ROK 2020	93 927
z toho po splatnosti 1-180 dní	3 100
181-365 dnů	660
nad 365 dnů	5 294

Po lhůtě splatnosti jsou pohledávky za nezdravotnické služby, cizinci a regulační poplatky. Největší podíl pohledávek 73 467 tis. Kč je za zdravotními pojišťovnami. Jedná se o pohledávky do lhůty splatnosti. Pouze Vojenská zdravotní pojišťovna má pohledávky po splatnosti za 109 tis. Kč.

a) Dlouhodobé pohledávky ostatní

Jiné dlouhodobé pohledávky za 15 098 tis. Kč, z toho za pronájem části podniku Nemos Sokolov s.r.o. 310 tis. Kč. Pronájem podniku smluvně zajištěn po dobu 20-ti let.

Období	2021
Dotace na rezidenční místa	14 511
Dlouhodobé jiné pohledávky	277
Pohledávky z pronájmu Nemos	310
Celkem	15 098

b) Dohadné účty aktivní

Dohadné položky slouží pro vyúčtování zdravotní péče od zdravotních pojišťoven za období roku 2021 pro nemocnice Karlovy Vary a Cheb. U ostatních dohadných účtů aktivních se jedná o obecný dohad (odběratele) a FÚ pro Karlovarský kraj (revize DPH).

Období	2021	2020
VZP	52 355	65 022
ČPZP	0	0
ZPMV	17 723	12 533

VOZP	15 063	6 457
OZP	14 393	4 477
Revírní ZP	840	0
ZP škoda	237	0
Ostatní	1 700	4 316
Celkem	102 311	92 805

c) Factoring

Společnost má uzavřenou Smlouvu o postoupení souboru pohledávek č. 318/20/9903609269/KKN-VZP s Československou obchodní bankou, a.s.. Společnost účtuje o tomto postupování pohledávek výsledkově. Postoupené pohledávky jsou v plné výši účtovány na vrub provozních nákladů a související pohledávka za faktoringovou společností je účtována ve prospěch provozních výnosů. Celková výše postoupených pohledávek byla 1 348 058 tis. Kč (r. 2020 1 195 844 tis. Kč a celková výše výnosů z postoupených pohledávek byla 1 348 058 tis. Kč (r. 2020 1 195 844 tis. Kč).

4. OPRAVNÉ POLOŽKY

Opravné položky vyjadřují přechodné snížení hodnoty aktiv. Opravné položky k pohledávkám po lhůtě splatnosti: 61-90 dní ve výši 25 %, 91-180 dní ve výši 30%, 180-365 dní ve výši 50 %, nad 365 dní 100 %. Kromě hlediska splatnosti jsou pohledávky posuzovány individuálně.

Změny na účtech opravných položek (v tis. Kč):

Opravné položky k:	Zůstatek k 1. 1. 2021	Tvorba opravné položky	Zúčtování opravné položky	Zůstatek k 31. 12. 2021
dlouhodobému majetku	0	0	0	0
zásobám	0	0	0	0
pohledávkám – zákonné	0	0	0	0
pohledávkám - ostatní	12 350	291	- 6013	6 628

Opravné položky k:	Zůstatek k 1. 1. 2020	Tvorba opravné položky	Zúčtování opravné položky	Zůstatek k 31. 12. 2020
dlouhodobému majetku	0	0	0	0
zásobám	0	0	0	0
pohledávkám – zákonné	0	0	0	0
pohledávkám - ostatní	6 736	6 000	-386	12 350

5. KRÁTKODOBÝ FINANČNÍ MAJETEK

Krátkodobý finanční majetek představují peněžní zůstatky na bankovních účtech ve výši 152 908 tis. Kč a pokladní hotovost 345 tis. Kč (v roce 2020 7 762 tis. Kč a 363 tis. Kč).

6. ČASOVÉ ROZLIŠENÍ

Náklady příštích období v r. 2021 zahrnují akontaci z leasingu, předplatné časopisů a tiskovin, pojištění majetku a odpovědnosti za škodu, služby pro oddělení a jsou účtovány do nákladů v období, do kterého věcně a časově náleží.

Příjmy příštích období se skládají z bonusů za nákup zboží a materiálu, peněžitých darů a služeb dle smluvního ujednání.

7. VLASTNÍ KAPITÁL

Základní kapitál společnosti se skládá ze 219 ks akcií plně upsaných a splacených, se jmenovitou hodnotou 1.000.000,- Kč a 1 ks 1.374.000,- Kč.

V roce 2021 došlo k následujícím změnám účtů vlastního kapitálu (v tis. Kč):

	Zůstatek k 1. 1. 2021	Zvýšení	Snížení	Zůstatek k 31. 12. 2021
Počet akcií	220	0	0	220
Základní kapitál	220 374	0	0	220 374
Emisní ážio	0	0	0	0
Příplatek do vlastního kapitálu	105 000	46 314	0	151 314
Ostatní kapitálové fondy	37 606	0	0	37 606
Sociální fond	0	0	0	0
Nerozdělený zisk minulých let	0	0	0	0
Neuhrazená ztráta z min. let	-703 182	0	124 142	-579 040
HV Běžného roku	124 142	174 524	-124 142	174 524

Zisk účetního období bude navrhnout k zaúčtování do neuhrazené ztráty z minulých let.

8. REZERVY

V roce 2021 byla odúčtována rezerva na nevyúčtovanou dovolenou r. 2020 ve výši 5 332 tis. Kč a zaúčtována rezerva na nevyčerpanou dovolenou r. 2021 ve výši 6 857 tis. Kč.

9. DLOUHODOBÉ ZÁVAZKY

Dlouhodobé závazky za 78 858 tis. Kč (r. 2020 88 834 tis. Kč), z toho přijaté zálohy za předplacené nájemné na hemodialýzu od firmy Fresenius 32 509 tis. Kč (r. 2020 36 295 tis. Kč).

Na základě smlouvy o postoupení pohledávek č. 159/20/21594/21594/ENESA-KKN/CZK uzavřené dne 28.02.2019 postoupila ENESA a.s. své pohledávky vůči KKN na Československou obchodní banku, a.s. a KKN eviduje dlouhodobé závazky ve výši 46 345 tis. Kč (r. 2020 52 535 tis. Kč).

Dlouhodobé závazky se splatností delší než 5 let činí 19 884 tis. Kč.

10. KRÁTKODOBÉ ZÁVAZKY

K 31. 12. 2021 měla společnost krátkodobé závazky za 855 070 tis. Kč (r. 2020 555 643 tis. Kč). Z toho z obchodních vztahů ve výši 363 475 tis. Kč (r. 2020 405 163 tis. Kč). Celkem po lhůtě splatnosti za 187 773 tis. Kč (r. 2020 288 055 tis. Kč.)

Krátkodobá finanční výpomoc od Karlovarského kraje na projekt „Zefektivnění komunikace jednotlivých článků ve zdravotnickém řetězci Karlovarského kraje“ (pracovní název IROP 26-AVIZO) a na projekt „Modernizace provozního informačního systému KKN“ (pracovní název IROP 28-INFRA) ve výši 0,- Kč (r. 2020 6 000 tis. Kč).

Závazky z obchodních vztahů k 31. 12. 2021 v tis. Kč:

Celkem ROK 2021	363 475
z toho po splatnosti 1 – 180 dní	178 393
181-365 dnů	9 264
nad 365 dnů	116

Závazky z obchodních vztahů k 31. 12. 2020 v tis. Kč:

Celkem ROK 2020	405 163
z toho po splatnosti 1 – 180 dní	199 108
181-365 dnů	88 797
nad 365 dnů	150

Nad 365 dnů po splatnosti eviduje společnost 116 tis. Kč. Jedná se o firmu Gastro Mach, s.r.o. ve výši 88 076,51 Kč, kdy firma špatně vystavila fakturu a odmítá vystavit opravný daňový doklad a firmu -Suppméd s.r.o. ve výši 22 990,- Kč, opis úplně první faktury z roku 2019. Ostatní faktury této firmy byly uhrazené, tak nebylo potřeba za rok 2019 a 2020 dělat konfirmaci. A dále a paní Valášková ve výši 5 158,- Kč, u které jsme navrhli vzájemný zápočet závazků a pohledávek.

Společnost v položkách „C.II.8.1. Závazky ke společníkům“ a „C.I.9.1. Závazky ke společníkům“ neeviduje žádné závazky.

a) Dohadné účty pasivní

Dohadné položky představují vyúčtování zdravotní péče za období roku 2021 pro nemocnice Karlovy Vary a Cheb. U ostatních dohadných účtů pasivních se jedná o dohad nákladů k nevyúčtovaným zálohám r. 2021 nebo k fakturám, které ještě mohou dojít (např. při odsouhlasení závazků).

Období	2021	2020
VZP	17 075	0
ČPZP	2 592	3 010
ZPMV	1 280	0

OZP	93	2 389
VOZP	0	0
Ostatní	4 031	4 521
Celkem	25 071	9 920

b) Závazky ze sociálního zabezpečení a zdravotního pojištění

K datu závěrky společnost eviduje splatné závazky pojistného na sociální zabezpečení ve výši 24 476 tis. Kč (r. 2020 22 893 tis. Kč) a závazky na veřejné zdravotní pojištění ve výši 11 614 tis. Kč (r. 2020 10 710 tis. Kč). Žádné z těchto závazků nejsou po lhůtě splatnosti.

c) Stát – daňové závazky a dotace

Daňové závazky činí 349 954 tis. Kč (r. 2020 35 980 tis. Kč), daňová pohledávka činí 1 202 tis. Kč (r. 2020 0 Kč) a představují zálohovou a srážkovou daň u daně z příjmů FO, daň z přidané hodnoty a závazek z titulu dotace. Žádné z těchto závazků nejsou po lhůtě splatnosti.

d) Dotace

Společnost účtuje o majetku pořízeného z dotací následovně. Ocenění dlouhodobého nehmotného a hmotného majetku a technického zhodnocení se snížilo o dotaci poskytnutou na pořízení majetku. Ostatní dotace poskytnuté na neinvestiční účely se účtují ve věcné a časové souvislosti ve prospěch příslušného výnosového účtu. V roce 2021 společnost získala dotace ve výši 500 779 tis. Kč. Celkové čerpání včetně dotací z minulých let činilo v průběhu roku 2021 156 127 tis. Kč.

Období	2021
Dotace od kraje – náborový příspěvek	1 275
Dotace na rezidenční místa	7 628
Dotace od kraje – modernizace prov.inf. systému KKN	6 000
Dotace od MZ ČR – odměny na COVID-19	129 739
Dotace od MZ ČR – prevence Covid-19 pro zdravotníky	10 392
Dotace OTE, a.s. – OZE ElektriKa	1 093
Celkem	156 127

11. OSTATNÍ PASIVA

Výdaje příštích období zahrnují energie, telefony, materiál, nájemné a jsou účtovány do nákladů v období, do kterého věcně a časově přísluší.

Výnosy příštích období zahrnují nájemné placené předem, jsou účtovány do výnosů období, do kterého věcně a časově přísluší.

12. SPLATNÁ A ODLOŽENÁ DAŇ Z PŘÍJMŮ

Společnost vyčíslila odloženou daň následovně (v tis. Kč):

Položky odložené daně	Daňová sazba	Základ 2021	2021	
			Odložená daňová pohledávka	Odložený daňový závazek
Rozdíl mezi účetní a daňovou zůstatkovou cenou dlouhodobého majetku	19 %	143 506	27 266	0
Odložená daň k opravným položkám k zásobám	19 %	0	0	0
Odložená daň z neuplatněných daňových ztrát minulých let	19 %	217 691	41 361	0

V roce 2015 účetní jednotka pozastavila daňové odpisy a v roce 2021 2021 byly uplatněny daňové odpisy ve výši 267 tis. Kč. Odložená daňová pohledávka vzniklá rozdílem mezi účetní a daňovou zůstatkovou cenou dlouhodobého majetku a nevyužitými daňovými ztrátami převedenými do dalších období, celkem činí odložená daňová pohledávka 68 627 tis. Kč. O odložené daňové pohledávce společnost neúčtuje, protože není reálný předpoklad o jejím zpětném uplatnění v dalším období.

Splatná daň

Společnost vykazuje za účetní období zisk, v roce 2021 nezaplatila žádné zálohy na dani z příjmu a daňovou povinnost má nulovou díky uplatnění části daňových ztrát minulých let.

13. LEASING

Společnost má najatý dlouhodobý majetek na finanční leasing, o kterém se účtuje na rozvahových účtech o akontaci a podrozvahových účtech o zůstatku nesplacených splátek.
v tis. Kč.

Popis	Termíny/ Podmínky	Výše nájemného v roce 2021	Nesplacený zůstatek	Požizovací cena
MITSUBISHI CENTER	60 měsíců	227	0	1 378
Renault Master	60 měsíců	263	882	1 320
Celkem		490	882	2 698

14. VÝNOSY

Převážná část výnosů společnosti ve výši 2 329 995 tis. Kč (r. 2020 2 035 091 tis. Kč) za období od 1. 1. 2021 do 31. 12. 2021 je soustředěna na poskytování zdravotnických služeb. Výnosy od zdravotních pojišťoven 2 058 534 tis. Kč (r. 2020 1 635 882 tis. Kč) a za regulační poplatky vybírané od pacientů 3 954 tis. Kč (r. 2020 3 753 tis. Kč). Závazek veřejné služby na poskytnutí vyrovnávací platby od KK na zdravotní provozy s celokrajskou působností je ve výši 194 107 tis. Kč (r. 2020 220 384 tis. Kč). Úhrada nákladů na poskytování, zabezpečení a úhradu činností nehrazených z veřejného zdravotního pojištění od KK je ve výši 16 405 tis. Kč (r. 2020 16 368 tis. Kč).

Společnost neeviduje jednotlivé položky výnosů a nákladů, které by byly mimořádné svým objemem nebo původem.

Společnost nepodává informace o rozčlenění tržeb z prodeje zboží, výrobků a služeb podle kategorií činností a podle zeměpisných trhů vzhledem k tomu, že tyto kategorie (poskytování zdravotnických služeb) a trhy (tuzemsko) se mezi sebou neliší.

15. OSOBNÍ NÁKLADY

Meziroční navýšení osobních nákladů mezi roky 2020 a 2021 je o 175 551 tis. Kč, zahrnuje dotaci na odměny od MZ ČR ve výši 129 739 tis. Kč. Z důvodu nutnosti stabilizace lékařského a středního zdravotního personálu došlo k navýšení mzdových nákladů u této kategorie, taktéž navýšení vyplácení náborových příspěvků.

V roce 2021 společnost vyplatila členům představenstva 7 475 tis. Kč (r. 2020 5 604 tis. Kč), z toho 4 095 tis. Kč na odstupném předchozímu představenstvu a dozorčí radě celkem 338 tis. Kč (r. 2020 263 tis. Kč).

Členové představenstva a dozorčí rada jsou odměňováni na základě „Smlouvy o výkonu funkce člena“. Toto je účtováno jako daňové mzdové náklady. Odvádí se záloha na daň a zdravotní pojištění ve stejném režimu jako standardní mzdy.

Členům orgánů nebyly poskytnuty žádné zálohy, závdavky, zápůjčky, úvěry nebo jiná plnění.

Karlovarský kraj poskytl v roce 2021 finanční podporu ve formě účelové dotace – náborový příspěvek na podporu a stabilizaci personálního zabezpečení zdravotních služeb ve výši 1 275 tis. Kč.

Rozpis osobních nákladů (v tis. Kč):

	Celkový počet zaměstnanců 2020	Celkový počet zaměstnanců 2021
Průměrný přepočtený počet zaměstnanců	1 517,793	1 565,794
Mzdy	969 366	1 109 390
Sociální zabezpečení a zdravotní pojištění	325 247	361 205
Zákonné sociální náklady	2 804	2 820
Stipendia, studijní příspěvky apod.	570	123
Osobní náklady celkem	1 297 987	1 473 538

Rozčlenění zaměstnanců podle kategorií:

Kategorie	Průměrný přepočtený počet zaměstnanců
Lékaři	235,414
Farmaceuti	4,781
Sestry, porodní asistentky	553,631
Ostatní zdrav. odborní	107,641
Zdravotničtí pracovníci specializovaní	33,115
Zdravotničtí pracovníci pracující pod dohledem	359,121
THP	117,030
Dělníci včetně uklízeček	155,061
Celkem KKN a.s.	1 565,794

16. ODVODY Z MEZD

Předepsané závazky ze sociálního zabezpečení, zdravotního pojištění a daňové závazky vůči státu byly uhrazeny v průběhu měsíce ledna 2022.

v tis. Kč

ODVODY	PŘEDPIS	ZAPLACENO	Datum úhrady
Sociální pojištění	24 476	24 476	17.01.2022
Zdravotní pojištění	11 614	11 614	17.01.2022
Daň z příjmu	8 962	8 962	17.01.2022

17. INFORMACE O SPŘÍZNĚNÝCH OSOBÁCH

V účetním období od 1. 1. 2021 do 31. 12. 2021 neobdrželi členové statutárních a dozorčích orgánů a řídicí pracovníci žádné půjčky, přiznané záruky, zálohy a jiné výhody.

Významné transakce za spřízněnými osobami (Karlovarský kraj):

Evidované závazky vůči Karlovarskému kraji k 31. 12. 2021 byly ve výši 33 493 tis. Kč (Karlovarský kraj má vůči společnosti KKN pohledávku z titulu nájemní smlouvy, ev.č. 1312/2014 – 00 ze dne 30.05.2014 dle faktury 202100722 ve výši 33 493 tis. Kč).

Evidované pohledávky vůči Karlovarskému kraji k 31. 12. 2021 za 22 521 tis. Kč (Společnost KKN má vůči Karlovarskému kraji pohledávku z titulu specifikovaném v dodatku č. 1 ze dne 5. 11. 2021 ke smlouvě o správě a údržbě nemovitého majetku, ev.č. 1978/2020 ze dne 8. 9. 2020 dle faktur 21201142, 21201143). Další pohledávka ve výši 132 tis. Kč je za náklady nehranené z veřejného zdravotního pojištění za IV. čtvrtletí 2021 na prevenci TBC, faktura 21400196.

V měsíci únor 2022 organizace provedla vzájemný zápočet pohledávek a závazků. Po provedení zápočtu vzájemných pohledávek vznikla Karlovarskému kraji vůči společnosti KKN pohledávka ve výši 10 972 tis. Kč. Výpisem usnesení jednání Rady KK č. RK 164/02/2022 ze dne 07. 02. 2022 bylo schválené prominutí závazku KKN a.s. ve výši 10 776 tis. Kč vyplývajícího z Dohody o vzájemném zápočtu závazků a pohledávek, ev.č. KK 00874/2022 ze dne 25.02.2022 a posunutí splatnosti závazku KKN a.s. ve výši 195 tis. Kč v termínu do 30. 06. 2022.

Evidované závazky vůči Údržbě silnic Karlovarského kraje, a.s. k 31.12.2021 byly ve výši 605 tis. Kč (fa za opravu komunikace areálu nemocnice KV). Faktura byla uhrazena 10.01.2022.

Evidované pohledávky vůči Zdravotnické záchranné službě Karlovarského kraje k 31.12.2021 činily 153 tis. Kč (faktury dle Smlouvy za služby za výjezdové stanoviště Cheb a za prodej léků). Všechny fa byly uhrazeny v měsíci leden 2022.

Všechny vztahy se spřízněnými osobami proběhly za běžných tržních podmínek. Ostatní závazky vedené ke Karlovarskému kraji jsou uvedeny viz bod 9. a 10.

18. SOUDNÍ SPORY

V současné době probíhá několik soudních sporů, ve kterých je společnost žalována o náhradu škody, **případná škoda bude kryta z pojištění odpovědnosti.**

Níže uvedené soudní spory, výsledky sporů není možno predikovat.

Soudní spory KKN pasivní		
Odpůrce	Výše podmíněných závazků	
	k 31. 12. 2021	k 27. 05. 2022
Drobílková Monika (náhrada nemajetkové újmy)	22.500.000,- Kč	22.500.000,- Kč
Boučková Jiřina (náhrada nemajetkové újmy)	709 500,- Kč	709 500,- Kč
Úlovcová Jaroslava (náhrada nemajetkové újmy)	1 716 548,- Kč	0,- Kč
Celkem	24 926 048,- Kč	23 209 500,- Kč

Soudní spory KKN aktivní		
Odpůrce	Výše pohledávek	
	k 31. 12. 2021	k 27. 05. 2022
Drahomíra Kučerová (majetková škoda KKN)	75 205,46 Kč	75 205,46 Kč
Celkem	75 205,46 Kč	75 205,46 Kč

19. VÝZNAMNÉ UDÁLOSTI, KTERÉ NASTALY PO ROZVAHOVÉM DNI

Dne 09. 03. 2022 (a to konkrétně v návaznosti na usnesení zastupitelstva Karlovarského kraje) jsme dostali SOHZ ve výši 74 000 000,- Kč a je počítáno s celkovou částkou 150 000 000,- Kč. Doplatek do plné částky je plánován na konec roku po vyčíslení jednotlivých oddělení a jejich výkonnosti.

Zároveň se očekává ze strany státu či kraje úhrada zvýšených nákladů na činnosti, které Společnost poskytovala ve vztahu s uprchlíkům z Ukrajiny.

V lednu 2022 byl zastaven jeden z factoringů (ČSOB), které Společnost používala od srpna 2020. Stávající výše factoringu bude čerpána v průběhu zbytku roku 2022.

V měsíci únor 2022 čerpala Společnost kontokorentní úvěr UniCredit Bank ve výši 20 219 tis. Kč na úhradu dodavatelské faktury Edomed a.s., název projektu Zdravotnická technika ReactEU-98-KV (Provozní úvěr pro předfinancování projektů z dotačních titulů ReactEU do výše 370 000 tis. Kč s úrokovou sazbou 1M PRIBOR + 0,05% p.a.) a v měsíci květen 2022 146 000 tis. Kč na úhradu běžných dodavatelských faktur po splatnosti (Provozní úvěr pro řešení závazků do výše 200 000 tis. Kč s úrokovou sazbou 1M PRIBOR + 0,18% p.a.).

Projekty REACT-EU

Významnou pozitivní událostí pro společnost bylo vyhlášení projektů ReactEU. Jednalo se o mimořádné dodatečné zdroje EU (z programovém období 2014 – 2020) určené na pomoc při podpoře zotavení z krize v souvislosti s pandemií covid-19 a přípravě ekologického, digitálního a odolného oživení hospodářství v EU. Společnost se aktivně zapojila do přípravy a podání žádostí v rámci Výzev č. 98 a č. 100, a to v květnu 2021. Podíl financování z celkových způsobilých výdajů z Evropského fondu pro regionální rozvoj u dotací v rámci Výzvy č. 98 je ve výši 100%; podíl financování z celkových způsobilých výdajů z Evropského fondu pro regionální rozvoj u dotací v rámci Výzvy č. 100 je ve výši 70% a žadatel o dotaci ve výši 30%. Obě výzvy, Výzva č. 98 a Výzva č. 100, byly zaměřeny na obnovu a nákup zdravotnických přístrojů, které mají zásadní vliv na boj s covidem. Společnost podala tři žádosti o dotace, a to projekt „Zdravotnická technika ReactEU - Karlovy Vary, projekt I“ ve výši 237.402 tis. Kč vč. DPH (Výzva č. 98), projekt „Zdravotnická technika ReactEU - Cheb, projekt II“ ve výši 68.946 tis. Kč vč. DPH (Výzva č. 98) a projekt „Zdravotnická technika ReactEU - KKN laboratoře“ (Výzva č. 100) ve výši 59.946 tis. Kč vč. DPH. Vzhledem k vysokému celostátnímu převisu žádostí v rámci Výzvy č. 98 oproti původní finanční alokaci na tuto výzvu, bylo schvalování žádostí o dotace časově velmi pozdrženo. Nicméně obě žádosti o dotace v rámci Výzvy č. 98 byly schváleny v plné finanční výši v prosinci 2021. A proto zásadní realizace veřejných zakázek a nákupů zdravotnických přístrojů bude probíhat v letech 2022 a 2023. Projekt v rámci Výzvy č. 100 byl schválen v plné požadované finanční výši v říjnu 2021. I u tohoto projektu převážná obchodní aktivita proběhne v letech 2022 a 2023. Navíc, projekt „Zdravotnická technika ReactEU - KKN laboratoře“ vhodně dotačně doplňuje rozsáhlou investiční akci Karlovarského kraje, a to „GENEREL nemocnice Karlovy Vary“, kdy část přístrojů v rámci zmiňovaného projektu bude umístěná do nových prostor transfuzního oddělení v rekonstruovaném pavilonu „L“.

COVID-19 a válka na Ukrajině

Opatřením obecné povahy Ministerstva zdravotnictví ČR bylo nařízeno poskytovatelům zdravotních služeb omezení provádění zdravotních výkonů v rámci plánované péče na míru nezbytně nutnou při zohlednění zdravotního stavu pacientů. Dalšími opatřeními pak bylo nařízeno rezervovat dostatečné kapacity pro nemocné pacienty s COVID-19. Toto opatření se týká jak standardních lůžek, tak i lůžek akutní péče.

Důsledkem přijatých opatření je zcela abnormální provoz nemocnic KKN a.s., která nese hlavní tíži péče o nemocné COVID-19 v Karlovarském kraji.

Dopady opatření týkající se COVID-19:

Stála extrémní spotřeba osobních ochranných pomůcek.

Vzhledem k dalším covidovým vlnám i v roce 2021 byla společnost stále vystavena vysoké spotřebě osobních ochranných pomůcek (např. respirátory, roušky, návštěvnické pláště, operační pláště, rukavice, ochranné pláště, atd.). Stále převládá problém v dodavatelsko / odběratelských vztazích; jednak cenový nárůst spotřebního zdravotnického materiálu (SZM) z roku 2020 byl zastaven, nicméně cenová hladina zůstala na vysoké úrovni (pouze některé položky SZM cenově klesly), jednak tento materiál (SZM včetně osobních ochranných pomůcek) byl nadále velmi nedostatečný. Neustálé průběžné kolísání cen neumožňovalo společnosti uzavření standardních obchodních smluvních vztahů a v byly uzavírány krátkodobé smlouvy (3-6 měsíců).

Opatření mají v roce 2021 vliv na finanční ztrátu společnosti k vzhledem k nárůstu nákladů ochranných pomůcek, osobních nákladů a jiné.

Od 01. 03. 2022 jsou vedena v účetnictví KKN a.s. samostatná nákladová střediska pro náklady a výnosy spojené s uprchlíky z Ukrajiny pro nemocnici Karlovy Vary 210 194 a pro nemocnici Cheb 410194. Náklady spojené s uprchlíky v Chebu do května 2022 činily 401 tis. Kč a ve Varech 1 447 tis. Kč (léky, strava, ubytování, SZM, VM, mzdy včetně odvodů, atd.).

Vlastní kapitál k 31.12.2021 je ve výši 4 777 tis. Kč, což není polovina upsaného základního kapitálu, jak stanovuje zákon o obchodních korporacích. Nicméně výše vlastního kapitálu 31.12.2020 byla – 216 060 tis. Kč. Kladným výsledkem hospodaření a příplatkem do vlastního kapitálu se podařilo dosáhnout kladné výše vlastního kapitálu.

Vedení společnosti se nicméně na základě vyhodnocení všech aktuálně dostupných informací domnívá, že předpoklad nepřetržitého trvání Společnosti není ohrožen, ale v současnosti existuje významná nejistota týkající se tohoto předpokladu. Komplikace by mohly nastat v případě nepředpokládaného vývoje objemu pandemie např. COVID-19 v jiných mutacích či větší nápor v souvislosti s válečnými konflikty a stále rostoucí úrokovou sazbou (kontokorentní úvěry, factoring ČSOB).

20. OSTATNÍ

Smluvní odměna auditorovi za povinný audit roční účetní závěrky je ve výši 138 tis. Kč bez DPH (r. 2020 131 tis. Kč bez DPH) a 9 tis. Kč bez DPH měsíčně za průběžný audit, v roce 2021 byla celková odměna za průběžný audit ve výši 108 tis. Kč bez DPH (r. 2020 108 tis. Kč bez DPH), smluvní odměna za provedení auditu na zajištění spolupráce pohotovostních služeb a vyrovnávací platby k plnění veřejné služby ve výši 90 tis. Kč bez DPH (r. 2020 90 tis. Kč bez DPH).

21. PŘEHLED O PENĚŽNÍCH TOCÍCH

Ve výkazu zahrnujeme do peněžních toků a ekvivalentů položky rozvahy C.IV. Peněžní prostředky, tedy peněžní prostředky v pokladně, ceniny a peněžní prostředky na bankovních účtech.

Peněžní toky z provozních, investičních nebo finančních činností se uvádějí v přehledu o peněžních tocích nekompenzované. Peněžní toky související s přijatými a vyplacenými úroky, s výjimkou úroků zahrnovaných do ocenění dlouhodobého majetku, a s přijatými podíly na zisku se zahrnou do provozní činnosti. Peněžní toky

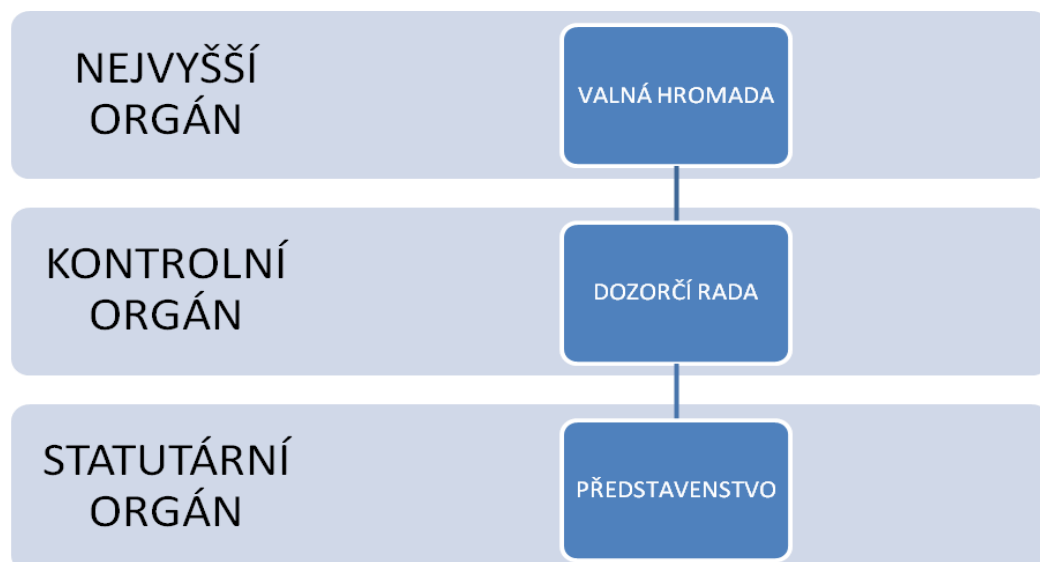
související s vyplacenými úroky zahrnovanými do ocenění dlouhodobého majetku se zahrnují do investiční činnosti a vykazují se v rámci této činnosti jako samostatná položka.

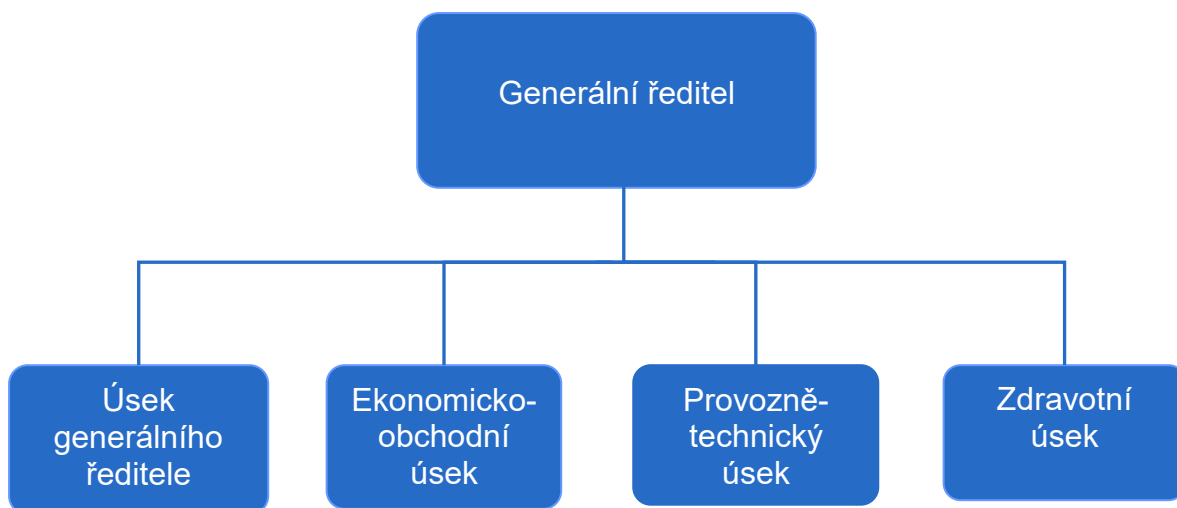
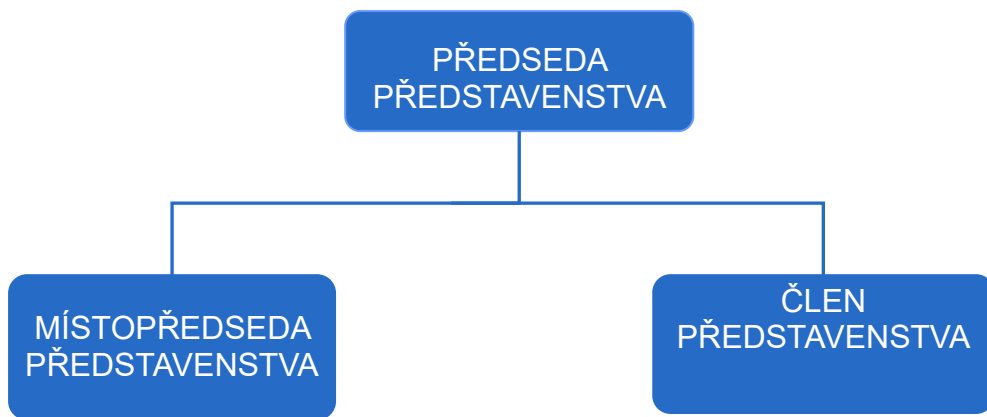
Sestaveno dne: 29.06.2022	Podpis statutárního orgánu účetní jednotky:	Osoba odpovědná za účetnictví (jméno, podpis):	Osoba odpovědná za účetní závěrku (jméno, podpis):
	MUDr. Josef März	Bc. Hana Lukšová	Ing. Jan Špilar
	Ing. Jan Špilar		
	Ing. Martin Čvančara, MBA		

ORGANIZAČNÍ SCHEMATA

Platná k 31.12.2021

ORGÁNY SPOLEČNOSTI





IV. Zpráva o vztazích společnosti Karlovarská krajská nemocnice a.s. mezi ovládající a ovládanou osobou za rok 2021

Sestavená v souladu s ustanovením dle §82 Zákona č. 90/2012 Sb. o obchodních společnostech a družstvech (zákon o obchodních korporacích)

Ovládající osoba:

Karlovarský kraj

se sídlem:

Karlovy Vary, Závodní 353/88,

PSČ 360 06

IČO 70891168

Ovládaná osoba – zpracovatel zprávy:

Karlovarská krajská nemocnice a.s.

se sídlem:

Karlovy Vary, Bezručova 1190/19,

PSČ 360 01,

IČO 26365804

Představenstvo společnosti Karlovarská krajská nemocnice a.s., IČO 26365804, se sídlem Karlovy Vary, Bezručova 1190/19, PSČ 360 01, zapsaná v obchodním rejstříku vedeném Krajským soudem v Plzni, oddíl B, vložka 1205 (dále jen „Společnost“), předsedou představenstva MUDr. Josefem Märzem, místopředsedou představenstva Ing. Janem Špilarem a členem představenstva Ing. Martinem Čvančarou, MBA, podává tuto: Zprávu o vztazích mezi ovládající a ovládanou osobou a ostatními osobami ovládanými stejnou ovládající osobou za rok 2021 vypracovanou v souladu s ustanovením § 82 zákona č. 90/2012 o obchodních korporacích (dále jen „osoby ve skupině“) za poslední účetní období, tj. za rok 2021 (dále jen „rozhodné období“).

Způsob ovládní:

Na základním kapitálu Společnosti se v roce 2021 podílel Karlovarský kraj, IČO 70891168, se sídlem Karlovy Vary, Závodní 353/88, PSČ 360 06, přičemž jeho obchodní podíl činil 100%. Karlovarský kraj je tedy jediným akcionářem Společnosti a jako takový zapsán v obchodním rejstříku (dále jen „ovládaná osoba“ nebo „KKN, a.s.“)

Osoby ovládané stejnou ovládající osobou:

IČO	Název účetní jednotky (obchodní společnost)	Vliv na řízení a ovládní (vyjádřený v %)
X	Kooperační sdružení EgroNet	100,00%
75035952	Koordinátor integrovaného dopravního systému Karlovarského kraje	100,00%
26367858	Letiště Karlovy Vary s.r.o.	100,00%
04262972	SDRUŽENÍ KARLOVARSKÉHO KRAJE PRO ROZVOJ LETECKÝCH LINEK, z. s.	100,00%
26402068	Údržba silnic Karlovarského kraje, a.s.	100,00%
70947023	Krajská správa a údržba silnic Karlovarského kraje, příspěvková organizace	100,00%

00074268	Galerie 4 - galerie fotografie, příspěvková organizace Karlovarského kraje	100,00%
00369021	Galerie výtvarného umění v Chebu, příspěvková organizace Karlovarského kraje	100,00%
00074276	Muzeum Cheb, příspěvková organizace Karlovarského kraje	100,00%
66362768	Galerie umění Karlovy Vary, příspěvková organizace Karlovarského kraje	100,00%
70966206	Krajská knihovna Karlovy Vary	100,00%
72053810	Muzeum Karlovy Vary, příspěvková organizace Karlovarského kraje	100,00%
05309964	ŽIVÝ KRAJ – DESTINAČNÍ AGENTURA PRO KARLOVARSKÝ KRAJ, Z.S.	100,00%
72053801	Muzeum Sokolov, příspěvková organizace Karlovarského kraje	100,00%
73700720	Agentura projektového a dotačního managementu Karlovarského kraje, příspěvková organizace	100,00%
72053666	Karlovarská agentura rozvoje podnikání, příspěvková organizace	100,00%
75153033	Císařské lázně, příspěvková organizace	100,00%
47723416	Gymnázium AŠ, příspěvková organizace	100,00%
63554453	Základní umělecká škola Josefa Labitzkého Bečov nad Teplou, příspěvková organizace	100,00%
00574384	Střední škola logistická Dalovice, příspěvková organizace	100,00%
49767267	Dětský domov Cheb a Horní Slavkov, příspěvková organizace	100,00%
47723386	Gymnázium Cheb, příspěvková organizace	100,00%
00077461	Integrovaná střední škola Cheb, příspěvková organizace	100,00%
00669733	Střední zdravotnická škola a vyšší odborná škola Cheb, příspěvková organizace	100,00%
00076899	Školní statek a krajské středisko ekologické výchovy Cheb, příspěvková organizace	100,00%
00076988	Domov mládeže a školní jídelna Karlovy Vary, příspěvková organizace	100,00%
63553597	Obchodní akademie, vyšší odborná škola cestovního ruchu a jazyková škola s právem státní jazykové zkoušky Karlovy Vary, příspěvková organizace	100,00%
49753843	Pedagogicko-psychologická poradna Karlovy Vary, příspěvková organizace	100,00%
70845417	První české gymnázium v Karlových Varech, příspěvková organizace	100,00%
00669725	Střední odborná škola stavební Karlovy Vary, příspěvková organizace	100,00%
49753789	Střední pedagogická škola, gymnázium a vyšší odborná škola Karlovy Vary, příspěvková organizace	100,00%
00520055	Střední škola stravování a služeb Karlovy Vary, příspěvková organizace	100,00%
00077135	Střední uměleckoprůmyslová škola keramická a sklářská Karlovy Vary, příspěvková organizace	100,00%
00669709	Střední zdravotnická škola a vyšší odborná škola zdravotnická Karlovy Vary, příspěvková organizace	100,00%
70838992	Základní škola a mateřská škola při zdravotnických zařízeních Karlovy Vary, příspěvková organizace	100,00%
66362725	Základní škola a střední škola Karlovy Vary, příspěvková organizace	100,00%
70846553	Základní škola a mateřská škola při Léčebných lázních Lázně Kynžvart, příspěvková organizace	100,00%
47723424	Dětský domov Mariánské Lázně a AŠ, příspěvková organizace	100,00%
00377945	Domov mládeže a školní jídelna Mariánské Lázně, příspěvková organizace	100,00%

47723394	Gymnázium a obchodní akademie Mariánské Lázně, příspěvková organizace	100,00%
00077119	Hotelová škola Mariánské Lázně, příspěvková organizace	100,00%
00077119	Dětský domov Karlovy Vary a Ostrov, příspěvková organizace	100,00%
49753771	Gymnázium Ostrov, příspěvková organizace	100,00%
70845425	Střední průmyslová škola Ostrov, příspěvková organizace	100,00%
70839000	Základní škola Ostrov, příspěvková organizace	100,00%
49767194	Gymnázium Sokolov a Krajské vzdělávací centrum, příspěvková organizace	100,00%
49766929	Integrovaná střední škola technická a ekonomická Sokolov, příspěvková organizace	100,00%
75059151	Střední škola živnostenská Sokolov, příspěvková organizace	100,00%
49754050	Střední lesnická škola Žlutice, příspěvková organizace Žižkov 345	100,00%
71175318	Domov pro osoby se zdravotním postižením "PATA" v Hazlově, příspěvková organizace	100,00%
71175202	Domov pro seniory v Hranicích, příspěvková organizace	100,00%
71175245	Domov pro seniory "SKALKKA" v Chebu, příspěvková organizace	100,00%
71175253	Domov pro seniory "SPÁLENÍŠTĚ" v Chebu, příspěvková organizace	100,00%
70832641	Sociální služby v Kynšperku nad Ohří, příspěvková organizace	100,00%
71175237	Domov pro seniory v Lázních Kynžvart, příspěvková organizace	100,00%
71175326	Domov pro osoby se zdravotním postižením "PRAMEN" v Mnichově, příspěvková organizace	100,00%
71175229	Domov se zvláštním režimem "MATYÁŠ" v Nejdku, příspěvková organizace	100,00%
71175296	Domov pro osoby se zdravotním postižením v Mariánské, příspěvková organizace	100,00%
71175334	Domov pro osoby se zdravotním postižením v Radošově, příspěvková organizace	100,00%
71175199	Domov pro seniory v Perninku, příspěvková organizace	100,00%
72046881	Domov pro osoby se zdravotním postižením "SOKOLÍK" v Sokolově, příspěvková organizace	100,00%
71175130	Krajský dětský domov pro děti do 3 let, příspěvková organizace	100,00%
00574660	Zdravotnická záchranná služba Karlovarského kraje, příspěvková organizace	100,00%
69979821	Zařízení následné rehabilitační a hospicové péče, příspěvková organizace	100,00%
29114373	KOMUNÁLNÍ ODPADOVÁ SPOLEČNOST, a.s.	100,00%

Všechny výše uvedené osoby společně jako propojené osoby.

Úloha KKN, a.s. ve skupině:

Úlohou KKN, a.s. je zajištění ambulantní a lůžkové zdravotní péče dle registrace zdravotnického zařízení.

Způsob a prostředky ovládnání KKN, a.s.:

Způsob ovládnání KKN, a.s. Karlovarským krajem, pouze prostřednictvím orgánů a.s., tedy rozhodování jediného akcionáře vykonávajícího působnost valné hromady v mezích zákona o obchodních korporacích a stanov spol., volených orgánů společnosti, a to představenstva a dozorčí rady, když tyto orgány vykonávají své kompetence dané stanovami a zákonem o obchodních korporacích.

Přehled jednání dle § 82 odst. 2 písm. d) ZOK

Společnost v relevantním období neučinila, vyjma níže uvedených smluvních ujednání, žádná jiná jednání, která by byla učiněna na popud nebo v zájmu ovládající osoby nebo jí ovládaných osob, pokud by se takovéto jednání týkalo majetku, který přesahuje 10 % vlastního kapitálu ovládané osoby zjištěného podle účetní závěrky za účetní období bezprostředně předcházející účetnímu období, za něž se zpracovává tato zpráva o vztazích.

1. Přehled vzájemných smluv a plnění mezi ovládající a ovládanou osobou:

Smlouva o poskytování zdravotních služeb jako služeb obecného hospodářského zájmu společností KKN a.s., provozující nemocnici Karlovy Vary a Cheb

Veřejnoprávní smlouva o spolupráci na zajištění pohotovostních služeb a dalších činností

Smlouva o výpůjčce - movité zařízení v souvislosti s investiční akcí Rekonstrukce porodnického odd. - nemocnice Karlovy Vary

Smlouva o poskytnutí peněžitého příplatku mimo základní kapitál

Dohoda o vzájemném zápočtu závazků a pohledávek

Smlouva o poskytnutí náborového příspěvku - Bc. Nikola Birčáková

Smlouva o poskytnutí náborového příspěvku - Bc. Nikola Imlingová

Smlouva o poskytnutí náborového příspěvku - Bc. Vít Raclavský

Smlouva o poskytnutí náborového příspěvku - Petra Bromová DiS.

Smlouva o poskytnutí náborového příspěvku - Monika Dzurjová

Smlouva o poskytnutí náborového příspěvku - Veronika Dzurjová

Smlouva o poskytnutí náborového příspěvku - Hana Gregorová

Smlouva o poskytnutí náborového příspěvku - MUDr. Jaroslava Ilavská

Smlouva o poskytnutí náborového příspěvku - Jiřina Johnová

Smlouva o poskytnutí náborového příspěvku - Jana Kadlečíková

Smlouva o poskytnutí náborového příspěvku - Julie Kováčsová

Smlouva o poskytnutí náborového příspěvku - Jitka Krejčová DiS.

Smlouva o poskytnutí náborového příspěvku - Michaela Kučová

Smlouva o poskytnutí náborového příspěvku - Zdeňka Ličková DiS.

Smlouva o poskytnutí náborového příspěvku - Kateřina Maazová

Smlouva o poskytnutí náborového příspěvku - MUDr. Lucie Madajová

Smlouva o poskytnutí náborového příspěvku - Mgr. Hana Chrástková

Smlouva o poskytnutí náborového příspěvku - MUDr. Barbora Černá

Smlouva o poskytnutí náborového příspěvku - MUDr. Luisa Fakanová

Smlouva o poskytnutí náborového příspěvku - Mgr. Jakub Gajdoš

Smlouva o poskytnutí náborového příspěvku - MUDr. Lucie Grbalová

Smlouva o poskytnutí náborového příspěvku - MUDr. Radek Johannes

Smlouva o poskytnutí náborového příspěvku - MUDr. Daniel Lambert

Smlouva o poskytnutí náborového příspěvku - MUDr. Michal Polák

Smlouva o poskytnutí náborového příspěvku - MUDr. Denisa Šmrhová

Smlouva o poskytnutí náborového příspěvku - MUDr. Eva Najsrová

Smlouva o poskytnutí náborového příspěvku - Dagmar Sokolíková

Smlouva o poskytnutí náborového příspěvku - MUDr. Stanislav Suchánek

Smlouva o poskytnutí náborového příspěvku - Martina Šenkyříková

Smlouva o poskytnutí náborového příspěvku - Bc. Zdeňka Šinglárová

Smlouva o poskytnutí náborového příspěvku - Soňa Škábová DiS.

Smlouva o poskytnutí náborového příspěvku - Hana Urbanová

Smlouva o poskytnutí náborového příspěvku - Barbora Vančová DiS.

Smlouva o poskytnutí náborového příspěvku - Ivana Vrátná
Smlouva o poskytnutí náborového příspěvku - Hana Zapfová
Smlouva o poskytnutí náborového příspěvku - Simona Zeleňáková
Smlouva o poskytnutí náborového příspěvku - MUDr. Lucie Šmídová (dříve Kasíková)
Smlouva o poskytnutí náborového příspěvku - Hana Balíčková
Smlouva o výpůjčce - termokamery, plicní ventilátor, celoobličejové masky
Smlouva o poskytnutí náborového příspěvku - MUDr. Petra Buděšínská
Smlouva o poskytnutí náborového příspěvku - Artem Dyachenko
Smlouva o správě a údržbě nemovitého majetku ev. Č. KK01978/2020
Smlouva o poskytnutí náborového příspěvku - MUDr. Olena Kubetska
Smlouva o poskytnutí náborového příspěvku - MUDr. Štěpánka Třebová
Smlouva o poskytnutí náborového příspěvku - MUDr. Borys Gusiachkin
Smlouva o poskytnutí náborového příspěvku - Yali Viktoriia
Smlouva o výpůjčce - plicní ventilátory
Smlouva o výpůjčce - přístroje na podporu dýchání
Smlouva o poskytnutí náborového příspěvku - MUDr. Alžběta Plchová
Smlouva o poskytnutí náborového příspěvku - Oksana Siradčuková

2. Smlouvy uzavřené a smlouvy platné mezi ovládanou osobou a propojenými osobami

Smlouva se Zdravotnickou záchrannou službou Karlovarského kraje o vzájemné spolupráci - výměna zdravotnických dat
Smlouva se Zdravotnickou záchrannou službou Karlovarského kraje, jejímž předmětem je zajištění stravování
Rámcová kupní smlouva se Zdravotnickou záchrannou službou Karlovarského kraje na prodej léčivých přípravků určených pro poskytování přednemocniční neodkladné péče
Smlouva se Zdravotnickou záchrannou službou Karlovarského kraje, jejímž předmětem je sterilizace zdravotnických nástrojů a příslušenství
Smlouva se Zdravotnickou záchrannou službou Karlovarského kraje o podnájmu nebytových prostor v areálu nemocnice v Chebu
Smlouva s Domovem pro seniory v Hranicích, jejímž předmětem je sterilizace zdravotnických nástrojů a příslušenství
Smlouva s Dětským domovem Karlovy Vary a Ostrov o výpůjčce - byty v rodinných domech
Smlouva s Domovem mládeže a školní jídelnou Karlovy Vary o nájmu pokojů s příslušenstvím – ukončeno 30.6.2021
Dohoda se Střední zdravotnickou školou a vyšší zdravotnickou školou Karlovy Vary pro zabezpečení praktického vyučování a odborné praxe – nemocnice Cheb
Dohoda se Střední zdravotnickou školou a vyšší zdravotnickou školou Karlovy Vary pro zabezpečení praktického vyučování a odborné praxe – nemocnice Karlovy Vary
Rámcová kupní smlouva č. 022/ZZS/2020 se Zdravotnickou záchrannou službou Karlovarského kraje
Smlouva s Domovem mládeže a školní jídelnou Karlovy Vary o nájmu bazénu
Smlouva o spolupráci se ZZS Karlovarského kraje, p.o.
Dohoda o spolupráci mezi školou a zaměstnavatelem se SZŠ a VOŠ Cheb
Dohoda pro zabezpečení odborné praxe žáků se SZŠ a VOŠ Karlovy Vary
Podnájemní smlouva s KV Arena, s.r.o., jejímž předmětem je zřízení a provozování velkokapacitního očkovacího místa

Ovládaná osoba vyhodnotila, že ze vztahů mezi ovládanou osobou a ovládající osobou převládají pro ovládanou osobu výhody a ze vztahu pro ovládanou osobu neplynou žádná rizika. Ovládané osobě nevznikla ze vzájemných vztahů žádná újma.

V Karlových Varech dne 31. 03. 2022

MUDr. Josef März
předseda představenstva

Ing. Jan Špilar
místopředseda představenstva

Ing. Martin Čvančara, MBA
člen představenstva