



**Karlovarská krajská nemocnice a.s.**  
Bezručova 19, Karlovy Vary PSČ 360 66  
Zapsaná v OR, vedeném Krajským soudem v Plzni  
oddíl B, vložka 1205, IČ 26365804, DIČ CZ26365804

*Vize: "Ekonomická stabilizace při zachování kvality poskytované zdravotní péče"*

# *V ý r o č n í z p r á v a*

*Karlovarské krajské nemocnice a.s.*

*za rok 2007*

**Karlovy Vary**

**květen 2008**

## Obsah:

1. Charakteristika společnosti	3
1.1. Zpráva představenstva o podnikatelské činnosti a stavu jejího majetku	3
1.2. Orgány a vedení společnosti	4
1.3. Organizační struktura	5
2. Zpráva dozorčí rady	6
3. Zdravotní péče	7
4. Personalistika a mzdová oblast	13
5. Výchova a vzdělávání	15
6. Preakreditační aktivity	16
7. Účetní závěrka a zpráva o auditu	17
8. Meziroční porovnání nákladů a výnosů	36
9. Zpráva o vztazích mezi propojenými osobami	39
10. Podpora společnosti	49

# 1. Charakteristika společnosti

## 1.1. Zpráva představenstva o podnikatelské činnosti a stavu jejího majetku

Vážený akcionáři a obchodní přátelé,

dovoľte, abychom Vás seznámili s ekonomickými výsledky společnosti za rok 2007 a zároveň s klíčovými informacemi o dění ve společnosti a o jejích hlavních aktivitách.

Karlovarská krajská nemocnice a.s. vznikla fúzí Nemocnice Sokolov spol. s r.o. a Nemocnice Cheb spol. s r.o. do společnosti Nemocnice Karlovy Vary a.s. ke dni 1.7.2006. Jediným akcionářem Karlovarské krajské společnosti a.s. je Karlovarský kraj. Cílem fúze bylo zvýšení kvality zdravotní péče pro občany Karlovarského kraje, zejména využitím efektů synergie.

V rámci trvalého zvýšení efektivity v poskytování zdravotnické péče se započala uskutečňovat reorganizace struktury poskytování zdravotnické péče ve všech třech nemocnicích. V průběhu roku 2007 došlo k částečné centralizaci komplementu a to přesunutím celého spektra mikrobiologických vyšetření a vybraných metod klinické biochemie z Chebu a Sokolova do Karlových Varů. V souvislosti se zrušením lůžkové části neurologie v Chebu se dobudovala moderní iktová jednotka v Sokolově. V nemocnici v Karlových Varech se zvýšil rozsah poskytované zdravotní péče o nově vybudovanou oční ambulanci, lékařský kardiologický tým započal implantaci kardiostimulátorů a svou činnost zahájilo i oddělení klinického psychologa.

V oblasti nákupu zdravotnických přístrojů bylo za pomoci státní dotace nakoupeno moderní zařízení PACS, které slouží k archivaci a dokumentaci nálezů z radiologických vyšetření. Postupně se tím odbourává nutnost klasického zhotovování RDG snímků a umožní jejich okamžitý přenos a vzájemné sdílení v elektronické formě napříč lékařskými odděleními všech třech nemocnic. V roce 2008 se předpokládá nákup CT přístroje do nemocnice v Sokolově.

Karlovarská krajská nemocnice a.s. provozuje svoji činnost v nemovitostech, které má pronajaté od Karlovarského kraje. V roce 2007 byla provedena rekonstrukce ORL sálu nemocnice v Karlových Varech. V roce 2008 je plánováno zahájení velmi významných investic v souvislosti s vybudováním centrálních příjmů ve všech třech nemocnicích. Nejvýznamnější investice bude výstavba Pavilonu akutní medicíny v Karlových Varech., ve kterém bude umístěna vstupní hala s recepcí, výdej léků, urgentní příjem – emergency, odborné ambulance, operační sály a centrální sterilizace. Významného z kvalitnějších podmínek pro poskytování péče bude dosaženo vybudováním centrálního příjmu s multioborovou jednotkou intenzivní péče v Chebu.

Karlovarská krajská nemocnice a.s. je nemocnicí, která má své pevné místo ve struktuře poskytování zdravotní péče pro občany Karlovarského kraje. V dalších letech nás i naše pacienty čeká řada změn, při kterých se bude naše společnost dále přetvářet v moderní zdravotnické zařízení, které získá parametry evropské úrovně. Víze společnosti je "Ekonomická stabilizace při zachování kvality poskytované zdravotní péče". V této souvislosti chceme poděkovat všem, kteří nám v uplynulém období pomohli a zejména však chceme poděkovat našim zaměstnancům, kteří svojí prací a odbornou erudicí tvoří základ budoucích úspěchů a jsou spoluvůdci při naplňování této vize.

V Karlových Varech dne 12. května 2008

.....  
**Mgr. Jiří Fojtík**  
předseda představenstva  
Karlovarské krajské nemocnice a.s.

.....  
**Ing. Jan Ferenc**  
místopředseda představenstva  
Karlovarské krajské nemocnice a.s.

## 1.2. Orgány a vedení společnosti

Společnost Karlovarská krajská nemocnice a.s. byla zapsána dne 3. ledna 2006. Hlavním předmětem podnikání je poskytování ambulantní a lůžkové zdravotní péče v oblasti preventivní, diagnostické, léčebné, rehabilitační, lékařské a pohotovostní, včetně prodeje krve a krevních derivátů mezi zdravotnickými zařízeními, a to v souladu se zákonem č. 20/1966 Sb., o péči o zdraví lidu, v platném znění.

V průběhu roku 2006 proběhla fúze a společnost je v současné době tvořena třemi bývalými nemocnicemi v Karlových Varech, Sokolově a Chebu a v rámci Karlovarského kraje představuje největší a nejvýznamnější zdravotnické zařízení.

### Orgány společnosti

- **valná hromada**, která je nejvyšším orgánem společnosti a její působnost vykonává Rada Karlovarského kraje
- **dozorčí rada**, která zejména dohlíží na výkon působnosti představenstva a uskutečňování podnikatelské činnosti společnosti, volí a odvolává členy představenstva, přezkoumává řádnou, mimořádnou i konsolidovanou, případně i mezitímní účetní závěrku a návrh na rozdělení zisku nebo úhradu ztráty a předkládá své vyjádření valné hromadě

Dozorčí rada pracovala v tomto složení:

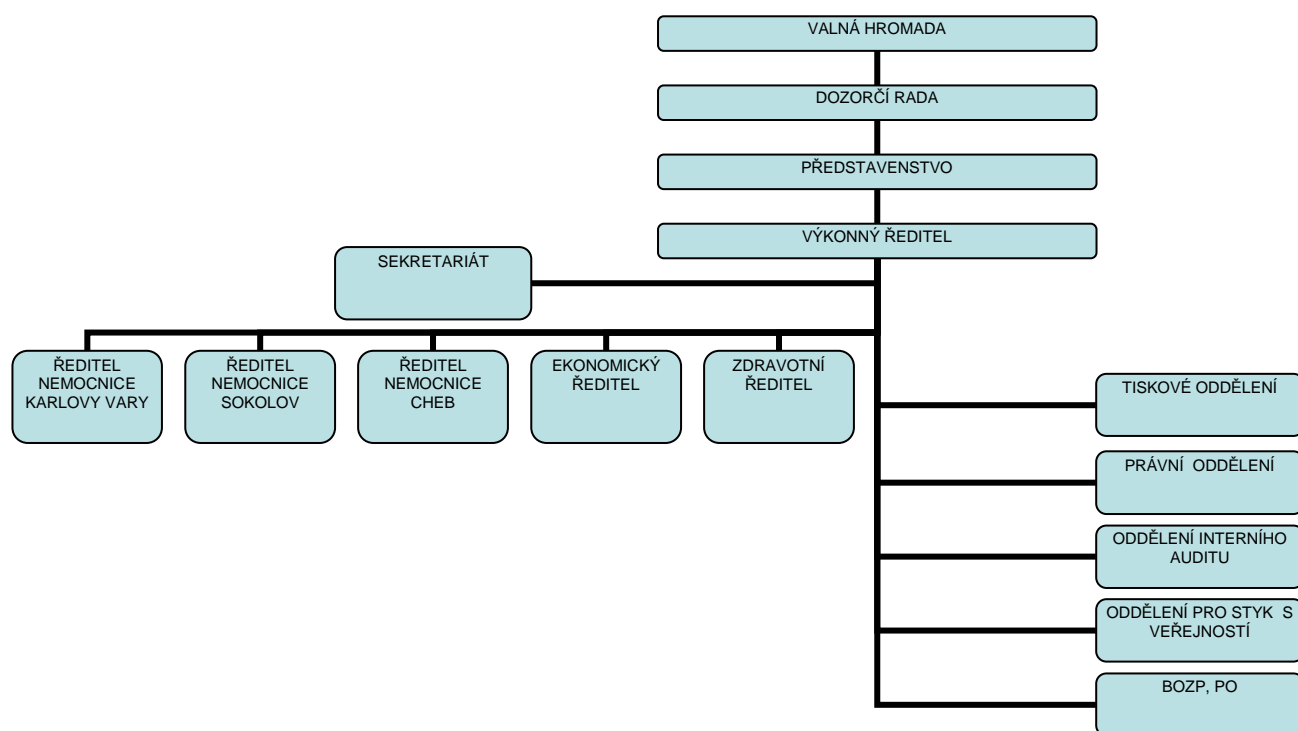
předseda dozorčí rady: RNDr. Petr Horký

členové dozorčí rady: JUDr. Josef Pavel, Ing. Jiří Mutinský, MUDr. Jan Svoboda, MUDr. Tomáš Pospíšil a pan Hynek Bureš

- **představenstvo společnosti**, je statutárním orgánem, jenž řídí činnost společnosti a jedná jejím jménem, rozhoduje o všech záležitostech společnosti, které nejsou obecně závaznými předpisy nebo stanovami společnosti vyhrazeny do působnosti valné hromady nebo dozorčí rady, zabezpečuje obchodní vedení společnosti včetně řádného vedení účetnictví společnosti a předkládá valné hromadě ke schválení řádnou, mimořádnou a konsolidovanou, popř. i mezitímní účetní závěrku a návrh na rozdělení zisku nebo úhradu ztráty Představenstvo pro zajištění operativního řízení společnosti ustanovilo a jmenovalo do funkce výkonného ředitele společnosti, dále pak pro operativní a efektivní řízení vymezených oblastí ekonomického ředitele společnosti a pro zdravotní oblast zdravotního ředitele.

Nejvyšším orgánem operativního řízení bylo kolegium výkonného ředitele, které bylo tvořené členy představenstva a svou činnost vykonávalo v tomto složení: výkonným ředitelem Mgr. Davidem Hanzlem, ekonomickým ředitelem Ing. Vladimírem Keřkou, zdravotním ředitelem MUDr. Milošem Dobiášem, ředitelem nemocnice v Karlových Varech MUDr. Jiřím Štefanem, ředitelkou nemocnice v Sokolově MUDr. Věrou Procházkovou a ředitelem nemocnice v Chebu Ing. Kamilem Kastnerem.

### 1.3. Organizační struktura



## 2. Zpráva dozorčí rady

Dozorčí rada také v průběhu roku 2007 vyvíjela svou působnost v souladu s povinnostmi a právy, které jí vymezují platné předpisy, zejména obchodní zákoník a stanovy Karlovarské krajské nemocnice a.s. Při celoročním hodnocení posoudila, že management nemocnice postupně realizuje všechny úkoly, které před ním stály v uplynulém roce a které byly zadány jediným akcionářem – Karlovarským krajem.

Musím ale konstatovat, že představenstvo a.s. nedodávalo potřebné podklady pro jednání DR KKN a.s. vždy včas a potřebném rozsahu a tím byl několikrát ztížen postup projednávání jednotlivých bodů programu zasedání DR KKN a.s.

Také v odborné medicínské, personální, ekonomické i mzdové oblasti vycházel výkonný management ze zadání jediného akcionáře. V oblasti investiční politiky bylo přistupováno k nákupu lékařských přístrojových technologií zodpovědně s vědomím uspokojení potřeb všech oddělení nemocnice. Během roku 2007 nedošlo ke snížení průměrné mzdy v akciové společnosti. Předseda, ale i ostatní členové dozorčí rady se účastnili jednání představenstva nemocnice v průběhu celého roku, vyjadřovali svá stanoviska a uplatňovali systém práva kontroly. V měsíci říjnu předložil člen DR KKN a.s. zastupující zaměstnanec materiály, ze kterých vyplývalo podezření na nevýhodné nákupy (instrumentária, zdravotní materiál) pro intervenční kardiologii za období 2006-2007 prostřednictvím dalších subjektů.

Jako předseda DR jsem požádal výkonný management a.s. o vyjádření v této věci, aby DR KKN a.s. mohla objektivně posoudit situaci. K dalšímu jednání v této věci již na jednání DR nedošlo, neboť bylo v této věci podáno trestní oznámení a navíc jediný akcionář rozhodl o realizaci forenzního auditu. DR KKN a.s. přijala usnesení, ve kterém ukládá Představenstvu KKN a.s. projednat veškeré smlouvy a dodávky (investiční i neinvestiční povahy) s finančním plněním vyšším než 1 mil.Kč. a předkládat DR informace (věcné, personální a ekonomické) o záměru uzavírat smlouvy a realizovat dodávky (investiční i neinvestiční povahy) s finančním plněním vyšším než 1 mil.Kč, a to před jejich realizací, resp. před vyhlášením výběrového řízení.

Dozorčí rada v roce 2007 přezkoumala účetní závěrku za rok 2006 a konstatovala, že účetní závěrka byla sestavena na základě řádně vedeného účetnictví v souladu s českými účetními předpisy. Z důvodů výše uvedených dozorčí rada schválila účetní závěrku společnosti za rok 2006.

V Karlových Varech dne 12. května 2008

.....  
**RNDr. Petr Horký**  
předseda Dozorčí rady KKN a.s.

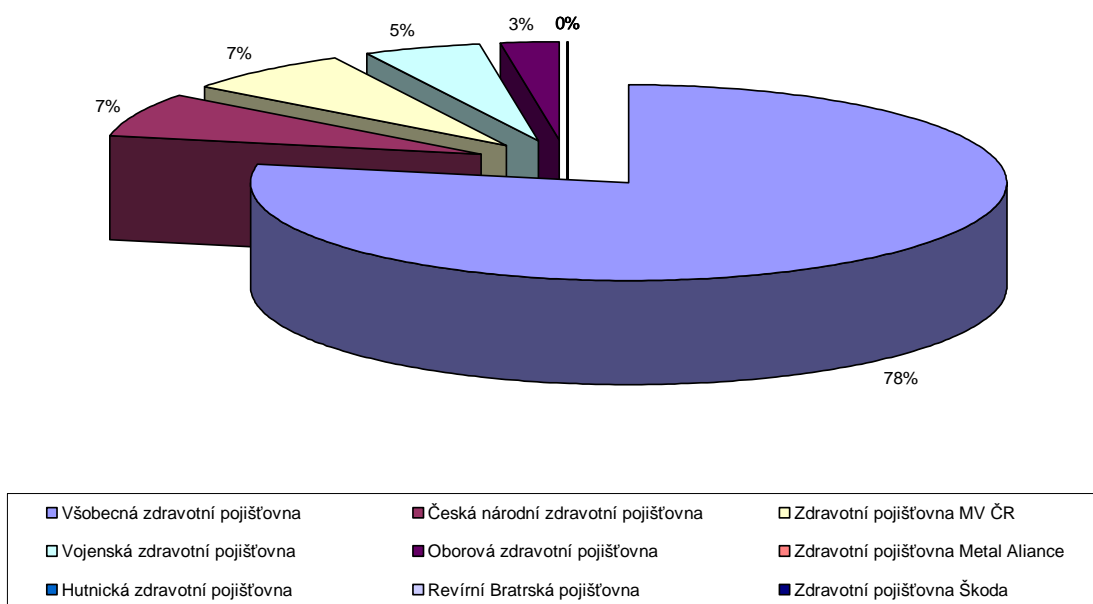
### 3. Zdravotní péče

V roce 2007 byla převážná část úhrad za poskytnutou zdravotní péči poskytována na základě smluvního ujednání se zdravotními pojišťovnami paušálním způsobem. Výši těchto úhrad a jejich podíl na celkové úhradě zachycuje níže uvedená tabulka č. 1 a graf č.1.

<b>Podíl jednotlivých zdravotních pojišťoven na celkových výnosech od ZP</b>			
zdravotní pojišťovna		úhrada (v tis.Kč)	podíl (%)
Všobecná zdravotní pojišťovna	111	926 868	78,16%
Česká národní zdravotní pojišťovna	222	85 968	7,25%
Zdravotní pojišťovna MV ČR	211	85 591	7,22%
Vojenská zdravotní pojišťovna	201	56 294	4,75%
Oborová zdravotní pojišťovna	207	30 048	2,53%
Zdravotní pojišťovna Metal Alliance	217	804	0,07%
Hutnická zdravotní pojišťovna	205	27	0,00%
Revírní Bratrská pojišťovna	213	116	0,01%
Zdravotní pojišťovna Škoda	209	187	0,02%
<b>Celkem</b>		<b>1 185 903</b>	<b>100,00%</b>

Tabulka č. 1. - Podíl jednotlivých zdrav. pojišťoven na celkových výnosech od ZP

### Podíl úhrad od jednotlivých zdravotních pojišťoven



Graf č. 1. - Podíl úhrad od jednotlivých ZP

Z tabulky č. 1 a grafu č. 1 je patrné, že dominantním plátcem je Všeobecná zdravotní pojišťovna, která se na celkové úhradě podílí více než 78%, absolutně částkou 926.868 tis. Kč. Prvních pět uvedených pojišťoven: Všeobecná zdravotní pojišťovna, Česká národní zdravotní pojišťovna, Zdravotní pojišťovna MV ČR, Vojenská zdravotní pojišťovna a Oborová zdravotní pojišťovna, objemově pak sami o sobě tvoří 99,9% všech úhrad, absolutně 1.184.769 tis. Kč.





**V nemocnici v Karlových Varech** z hlediska objemu a rozsahu zdravotní péče došlo k jejímu růstu vlivem nových kapacit - kardiostimulátorů a klinického psychologa. Významné bylo i otevření oční ambulance, jejíž provoz je smluvně dán v rámci

stávající kapacity nemocnice v Sokolově. Při centralizaci komplementu došlo k významnému navýšení práce na oddělení mikrobiologie, která se stala jediným

pracovištěm v rámci celé společnosti. Obdobně i na oddělení klinické biochemie došlo k částečnému růstu výkonů v souvislosti s převzetím některých specializovaných vyšetření vzorků ze Sokolova. Tato opatření by v konečném důsledku měla přispět k výraznému růstu kvality zdravotní péče, za současné ekonomizace těchto provozů. V roce 2007 také došlo k rekonstrukci ORL sálu.



**Nemocnice v Sokolově** dobudovala iktovou jednotku a poskytuje tak péči o pacienty s cévními mozkovými příhodami za okres Sokolov a Cheb. Bylo akreditováno ministerstvem zdravotnictví pro vzdělávání oční oddělení a to na sedm let. Toto oddělení se tak stává

výukovým pracovištěm. Zároveň získalo další akreditaci pracoviště mammoscreeningu a tak bylo trvale zařazeno do celostátní sítě těchto pracovišť. Ortopedické oddělení dále pokračovalo v projektu Orthomed z fondu Eureka.



**V nemocnici v Chebu** došlo pouze k mírnému poklesu (o 1,0 %) objemu provedené zdravotní péče, a to i přesto, že její rozsah byl omezen když z personálních důvodů byla ke 30.6. uzavřena urologická ambulance a také v druhé polovině roku lůžková část neurologického oddělení. Dále byl rámci centralizace

komplementu ukončen provoz mikrobiologické laboratoře.



## Hodnocení kvality zdravotní péče

<b>Přehled stížností v Karlovarské krajské nemocnici a.s.</b>				
<b>ukazatele</b>	<b>celkem</b>	<b>neoprávněné</b>	<b>oprávněné</b>	<b>částečně oprávněné</b>
<b>KKN a.s.</b>	<b>49</b>	<b>24</b>	<b>11</b>	<b>14</b>
<b>nem. v Karlových Varech</b>	<b>16</b>	<b>11</b>	<b>1</b>	<b>4</b>
<b>nem. v Sokolově</b>	<b>16</b>	<b>4</b>	<b>5</b>	<b>7</b>
<b>nem. v Chebu</b>	<b>17</b>	<b>9</b>	<b>5</b>	<b>3</b>

Tabulka č. 3 - Přehled stížností v KKN a.s.

Největší počet stížností se týkal nevhodné nebo nedostatečné komunikace mezi zdravotníky a pacientem a dále organizačních nedostatků (dlouhé čekání, chybné organizační postupy, nefunkční technické vybavení) – to jsou oprávněné a částečně oprávněné stížnosti. U stížností, které byly šetřením vyhodnoceny jako neoprávněné, jsou příčiny různé (zaznamenali jsme naopak nevhodně komunikující až agresivní pacienty nebo jejich rodinné příslušníky, zneužívání ústavní pohotovostní služby, osoby pod vlivem alkoholu i stížnosti evidentně účelové).

Všem je však věnována patřičná pozornost, vždy jsou zainteresovaní zaměstnanci požádáni o vyjádření, ověřeny záznamy ve zdravotnické dokumentaci. V případě nutnosti je stěžovatel vyzván k osobní návštěvě. Na každou stížnost je vypracována písemná odpověď.

**V roce 2007 nebylo v žádném případě zjištěno porušení zásady lege artis terapie**

<b>Přehled písemných pochval a sledování spokojenosti v Karlovarské krajské nemocnici a.s.</b>		
<b>ukazatele</b>	<b>pochvaly (poděkování)</b>	<b>anketní lístky</b>
<b>KKN a.s.</b>	<b>35</b>	<b>2 379</b>
<b>nem. v Karlových Varech</b>	<b>7</b>	<b>1 537</b>
<b>nem. v Sokolově</b>	<b>24</b>	<b>344</b>
<b>nem. v Chebu</b>	<b>4</b>	<b>498</b>

Tabulka č. 4 - Přehled písemných pochval a sledování spokojenosti v KKN a.s.

Anketní lístky jsou nabízeny hospitalizovaným pacientům a vyplňovány na základě dobrovolnosti, anonymně. Anketa má formu dotazníku, kde jsou nabídnuty možnosti hodnocení ve stupnici 1-5 a to všech oblastí poskytovaných služeb (léčebná a ošetrovatelská péče, jednání personálu, informovanost pacientů, vybavení nemocnice, strava a další). Dlouhodobé výsledky vykazují v celé KKN a.s. přibližně 90-95% spokojených a velmi spokojených pacientů. Výhrady se objevují spíše v jednotlivostech, někdy neakceptovatelných (zákaz kouření), dále vůči stravě, nedostatku prádla, brzkému buzení, neexistenci podmínek pro věřící a nabídce nezdravotnických služeb. Na druhé straně se zvýšil počet projevů uznání práce zdravotnického personálu všech kategorií (často pacienti připojí i vlastní komentář volnou formou).

Připomínkami, které jsou opodstatněné a opakují se, je nezbytné se zabývat a dle možností je řešit.

#### 4. Personalistika a mzdová oblast

Průměrný hrubý příjem dle kategorií zaměstnanců společnosti				
	2007	2006	2007 / 2006	
	Kč	Kč	Kč	%
Lékaři	55 864	46 732	9 132	19,54%
Sestry a porodní asistentky	19 289	17 498	1 791	10,24%
Zdr.prac. s odbornou způsobilostí	22 948	20 859	2 089	10,02%
Zdr.prac. s odbornou a spec. způsobilostí	21 469	18 089	3 380	18,68%
Zdr.prac.pod odborným dohledem	11 044	10 778	267	2,47%
Jiní odborní pracovníci	11 478	11 293	185	1,64%
THP	22 497	20 369	2 128	10,45%
Dělníci	10 473	10 113	359	3,55%

Tabulka č. 5 - Průměrný hrubý příjem dle kategorií zaměstnanců a nemocnic

Z výše zobrazené tabulky je patrné, že nejvyšší nárůst průměrné mzdy v roce 2007 nastal v kategorii lékařů a středně zdravotnického personálu. Tento vývoj je ovlivněn hlavně změnou zákoníku práce, kterou byla zrušena pohotovost na pracovišti – čekání na práci, tím došlo k podstatnému zvýšení osobních nákladů na ústavní pohotovostní službu.

Současně z důvodu nedostatku zdravotnického personálu, vzrostly osobní náklady v oblasti přesčasové práce.



<b>Rozbor personálního obsazení</b>				
<b>KKN a.s.</b>		<b>počet přepočtených zaměstnanců k 31.12.</b>		
		<b>2007</b>	<b>2006</b>	<b>2007 / 2006</b>
<b>lékař</b>	celkem	<b>250,38</b>	<b>259,42</b>	<b>-9,04</b>
z toho:	bez atestace	58,80	64,36	-5,56
	I.atestace	55,41	56,76	-1,35
	II.atestace	136,17	138,30	-2,13
<b>Farmaceuti</b>		<b>2,50</b>	<b>2,50</b>	<b>0,00</b>
<b>VŠ ostatní</b>		<b>33,46</b>	<b>30,29</b>	<b>3,17</b>
<b>SZP</b>	celkem	<b>972,83</b>	<b>1 036,99</b>	<b>-64,16</b>
z toho:	s ARIP	109,21	118,21	-9,00
	bez dohledu	785,84	856,09	-70,25
	pod dohledem	77,78	62,69	15,09
<b>ošetřovatelé</b>		<b>72,08</b>	<b>36,21</b>	<b>35,87</b>
<b>sanitáři</b>		<b>200,00</b>	<b>226,30</b>	<b>-26,30</b>
<b>Zdravotničtí pracovníci celkem</b>		<b>1 531,25</b>	<b>1 591,71</b>	<b>-60,46</b>
<b>THP</b>		142,32	135,29	7,03
<b>Dělníci</b>		194,94	208,75	-13,81
<b>Celkem zaměstnanci KKN</b>		<b>1 868,51</b>	<b>1 935,75</b>	<b>-67,24</b>

Tabulka č. 6 - Rozbor personálního obsazení

K 31.12.2007 pracuje ve společnosti 1.869 zaměstnanců, to je o 67 zaměstnanců méně, než byl stav k 31.12.2006, kdy bylo zaměstnáno celkem 1.936 zaměstnanců. Tento stav je způsoben odlivem hlavně zdravotních sester. Ve společnosti jich k uvedenému datu chybí celkem 64.

## 5. *Výchova a vzdělávání*

Postgraduální vzdělávání **lékařů** probíhá v rámci plánu jednotlivých oddělení se zaměřením na jejich specializační priority a nosné regionální programy (perinatologie, diabetologie, ortopedie, oční lékařství, kardiostimulace, kardiointervence atd.). Spolek lékařů České lékařské společnosti Jana Evangelisty Purkyně pořádá pravidelné semináře, kde je prezentována činnost jednotlivých oddělení a dále odborníků z různých oborů medicíny s podporou farmaceutických firem.

Vzdělávání **nelékařských zdravotnických pracovníků** (dříve SZP) probíhalo v roce 2007 v souladu s plánem vzdělávání a s ohledem na zákon 96/2004 Sb.

Pomaturitní specializační studium je směřováno tak, aby specializovanou způsobilost k výkonu povolání na standardních odděleních měli všichni funkční pracovníci (vrchní a staniční sestry) a jejich zástupci, a na operačních sálech, porodních sálech a odděleních intenzivní péče alespoň 50% NELZP.

V rámci celoživotního vzdělávání nelékařských zdravotnických pracovníků se konaly odborné semináře na jednotlivých odděleních a semináře s tématy v návaznosti na předakreditační aktivity.

Česká asociace sester pořádala velké množství vzdělávacích akcí, kurzů a seminářů.

Na základě udělené akreditace MZ ČR probíhal v rámci celé KKN a.s. kvalifikační kurz v oboru všeobecný sanitář. Kurz ukončilo 25 absolventů ze všech 3 nemocnic.

Byla také podepsána smlouva s německým partnerem o vzájemné spolupráci v oblasti přeshraničního vzdělávání a zvyšování kvalifikace.

Pokračuje se ve vypracovávání žádostí o udělení **akreditací pro vzdělávání** u jednotlivých oborů. V roce 2007 podávala každá nemocnice přihlášku za obor (oddělení) jednotlivě.

Nemocnice v Karlových Varech obdržela akreditaci na vzdělávání pro obory gynekologicko-porodnický, interního lékařství a nukleární medicíny.

Nemocnice v Sokolově má ve smyslu vzdělávání akreditované pracoviště očního oboru.

## *6. Preakreditační aktivity*

V průběhu roku 2007 od ledna do srpna akreditační rady jednotlivých nemocnic vytvářely standardy SAK ve formě popisu postupů činností podle stávajících zákonů a vyhlášek, jako podklad k vytvoření vnitřních předpisů za účelem zvyšování kvality poskytované péče. Na jednáních akreditačního týmu byly připomínkovány dokumenty vydávané společnostmi (např. mimořádné události) a jejich zavádění do praxe. Přidělené standardy SAK byly postupně připomínkovány členy akreditačního týmu, aby určovaly konkrétní povinnosti všem zaměstnancům účastnit se na postupném zvyšování kvality poskytované péče. Akreditační tým vypracoval seznam požadovaných vnitřních předpisů v návaznosti na standardy SAK.

K 31.12.2007 byly ze strany akreditačních týmů vypracovány obecné standardy, které jsou postupně zaváděny do praxe.



## 7. Účetní závěrka a zpráva o auditu



### ZPRÁVA NEZÁVISLÉHO AUDITORA

*pro akcionáře společnosti*  
**Karlovarská krajská nemocnice a.s.**

Ověřili jsme příloženou účetní závěrku společnosti **Karlovarská krajská nemocnice a.s.** se sídlem v Karlových Varech, Bezručova 19, IČ: 263 65 804, tj. rozvahu k 31. 12. 2007, výkaz zisku a ztráty za období od 1. 1. 2007 do 31. 12. 2007 a přílohu této účetní závěrky, včetně popisu použitých významných účetních metod. Údaje o společnosti jsou uvedeny v příloze této účetní závěrky.

#### **Odpovědnost statutárního orgánu účetní jednotky za účetní závěrku.**

Za sestavení a věrné zobrazení účetní závěrky v souladu s českými účetními předpisy odpovídá statutární orgán společnosti **Karlovarská krajská nemocnice a.s.** Součástí této odpovědnosti je navrhnout, zavést a zajistit vnitřní kontroly nad sestavováním a věrným zobrazením účetní závěrky tak, aby neobsahovala významné nesprávnosti způsobené podvodem nebo chybou, zvolit a uplatňovat vhodné účetní metody a provádět dané situaci přiměřené účetní odhady.

#### **Odpovědnost auditora**

Naší úlohou je vydat na základě provedeného auditu výrok k této účetní závěrce. Audit jsme provedli v souladu se zákonem o auditorech a Mezinárodními auditorskými standardy a souvisejícími aplikačními doložkami Komory auditorů České republiky. V souladu s těmito předpisy jsme povinni dodržovat etické normy a naplánovat a provést audit tak, abychom získali přiměřenou jistotu, že účetní závěrka neobsahuje významné nesprávnosti.

Audit zahrnuje provedení auditorských postupů, jejichž cílem je získat důkazní informace o částkách a skutečnostech uvedených v účetní závěrce. Výběr auditorských postupů závisí na úsudku auditora, včetně posouzení rizik, že účetní závěrka obsahuje významné nesprávnosti způsobené podvodem nebo chybou. Při posuzování těchto rizik auditor přihlédne k vnitřním kontrolám, které jsou relevantní pro sestavení a věrné zobrazení účetní závěrky. Cílem posouzení vnitřních kontrol je navrhnout vhodné auditorské postupy, nikoliv vyjádřit se k účinnosti vnitřních kontrol. Audit též zahrnuje posouzení vhodnosti použitých účetních metod, přiměřenosti účetních odhadů provedených vedením i posouzení celkové prezentace účetní závěrky.

Domníváme se, že získané důkazní informace tvoří dostatečný a vhodný základ pro vyjádření našeho výroku.

### **Výrok auditora**

Podle našeho názoru, účetní závěrka podává věrný a poctivý obraz aktiv, pasiv a finanční situace společnosti **Karlovarská krajská nemocnice a.s.** k 31. 12. 2007 a nákladů, výnosů a výsledku hospodaření za rok 2007 v souladu s českými účetními předpisy.

Tuto zprávu auditora vypracoval jménem společnosti HZConsult s.r.o. (Osvědčení KAČR č. 312) Ing. Miloš Havránek (osvědčení KAČR č. 1211), jednatel společnosti HZConsult s.r.o.

V Praze, dne 16. 4. 2008



A handwritten signature in blue ink, appearing to be "MH" or similar initials.

Ing. Miloš Havránek

Zpracováno v souladu s vyhláškou č. 500/2002  
Sb. ve znění pozdějších předpisů

**ROZVAHA**  
**(BILANCE)**

ke dni **31.12.2007**  
( v celých tisících Kč )

IČ

26 36 58 04

Obchodní firma nebo jiný  
název účetní jednotky

**Karlovarská krajská  
nemocnice a.s.**

Sídlo, bydliště nebo místo  
podnikání účetní jednotky

Bezručova 19  
Karlovy Vary  
360 66

označ a	AKTIVA b	řád c	Běžné účetní období			Min. úč. období
			Brutto 1	Korekce 2	Netto 3	Netto 4
	<b>AKTIVA CELKEM (ř. 02 + 03 + 31 + 63)</b>	001	736 072	-159 290	576 782	601 528
A.	Pohledávky za upsaný základní kapitál	002		0	0	0
B.	<b>Dlouhodobý majetek (ř. 04 + 13 + 23)</b>	003	431 789	-155 538	276 251	302 862
B. I.	<b>Dlouhodobý nehmotný majetek (ř.05 až 12)</b>	004	9 303	-6 370	2 933	3 985
B. I. 1	Zřizovací výdaje	005	0	0	0	0
2	Nehmotné výsledky výzkumu a vývoje	006	0	0	0	0
3	Software	007	8 945	-6 370	2 575	3 985
4	Ocenitelná práva	008	0	0	0	0
5	Goodwill	009	0	0	0	0
6	Jiný dlouhodobý nehmotný majetek	010	0	0	0	0
7	Nedokončený dlouhodobý nehmotný majetek	011	358	0	358	0
8	Poskytnuté zálohy na dlouhodobý nehmotný majetek	012	0	0	0	0
B. II.	<b>Dlouhodobý hmotný majetek (ř.14 až 22)</b>	013	422 486	-149 168	273 318	298 877
B. II. 1	Pozemky	014	4	0	4	4
2	Stavby	015	1 947	-180	1 767	1 826
3	Samostatné movité věci a soubory movitých věcí	016	420 231	-148 988	271 243	293 864
4	Pěstelské celky trvalých porostů	017	0	0	0	0
5	Základní stádo a tažná zvířata	018	0	0	0	0
6	Jiný dlouhodobý hmotný majetek	019	227	0	227	227
7	Nedokončený dlouhodobý hmotný majetek	020	77	0	77	2 956
8	Poskytnuté zálohy na dlouhodobý hmotný majetek	021	0	0	0	0
9	Oceňovací rozdíl k nabytému majetku	022	0	0	0	0
B. III.	<b>Dlouhodobý finanční majetek (ř. 24 až 30)</b>	023	0	0	0	0
B. III. 1	Podíly v ovládaný a řízených osobách	024	0	0	0	0
2	Podíly v účetních jednotkách pod podstatným vlivem	025	0	0	0	0
3	Ostatní dlouhodobé cenné papíry a podíly	026	0	0	0	0
4	Půjčky a úvěry - ovládací a fiducí osoba, podstatný vliv	027	0	0	0	0
5	Jiný dlouhodobý finanční majetek	028	0	0	0	0
6	Pořizovaný dlouhodobý finanční majetek	029	0	0	0	0
7	Poskytnuté zálohy na dlouhodobý finanční majetek	030	0	0	0	0

Formulář zpracovala ASPEKT HM, daňová, účetní a auditorská kancelář, Vodňanského 4, Praha 6-Břevnov, tel. 233 256 011

1





označ. a	AKTIVA b	řád c	Běžné účetní období			Min.úč. období Netto 4
			Brutto 1	Korekce 2	Netto 3	
C.	<b>Oběžná aktiva (ř. 32 + 39 + 48 + 58)</b>	031	289 369	-3 752	265 617	270 557
C. I.	<b>Zásoby (ř.33 až 38)</b>	032	26 045	-920	25 125	29 443
C. I. 1	Materiál	033	24 846	-920	23 926	28 001
2	Nedokončená výroba a polotovary	034	0	0	0	0
3	Výrobky	035	0	0	0	0
4	Zvřátata	036	0	0	0	0
5	Zboží	037	1 199	0	1 199	1 442
6	Poskytnuté zálohy na zásoby	038	0	0	0	0
C. II.	<b>Dlouhodobé pohledávky (ř. 40 až 47)</b>	039	176	0	176	201
C. II. 1	Pohledávky z obchodních vztahů	040	55	0	55	55
2	Pohledávky - ovládající a řídicí osoba	041	0	0	0	0
3	Pohledávky - podstatný vliv	042	0	0	0	0
4	Pohledávky za společníky, členy družstva a za účastníky sdružení	043	0	0	0	0
5	Dlouhodobé poskytnuté zálohy	044	121	0	121	146
6	Dohadné účty aktivní	045	0	0	0	0
7	Jiné pohledávky	046	0	0	0	0
8	Odložená daňová pohledávka	047	0	0	0	0
C. III.	<b>Krátkodobé pohledávky (ř. 49 až 57)</b>	048	153 095	-2 832	150 263	158 305
C. III. 1	Pohledávky z obchodních vztahů	049	140 415	-2 832	137 583	142 215
2	Pohledávky - ovládající a řídicí osoba	050	0	0	0	0
3	Pohledávky - podstatný vliv	051	0	0	0	0
4	Pohledávky za společníky, členy družstva a za účastníky sdružení	052	0	0	0	0
5	Sociální zabezpečení a zdravotní pojištění	053	0	0	0	0
6	Stát - daňové pohledávky	054	0	0	0	0
7	Krátkodobé poskytnuté zálohy	055	576	0	576	1 117
8	Dohadné účty aktivní	056	11 308	0	11 308	11 718
9	Jiné pohledávky	057	796	0	796	1 255
C. IV.	<b>Finanční majetek (ř. 59 až 62)</b>	058	90 053	0	90 053	84 608
C. IV. 1	Peníze	059	721	0	721	2 239
2	Účty v bankách	060	89 332	0	89 332	82 369
3	Krátkodobý cenné papíry a podíly	061	0	0	0	0
4	Požizovaný krátkodobý finanční majetek	062	0	0	0	0
D. I.	<b>Časové rozlišení (ř. 64 až 66)</b>	063	34 914	0	34 914	28 109
D. I. 1	Náklady příštích období	064	34 914	0	34 914	27 383
2	Komplexní náklady příštích období	065	0	0	0	0
3	Příjmy příštích období	066	0	0	0	726



označ	PASIVA	řád	Běžné úč. období /	Min. úč. období
a	b	c	5	6
	<b>PASIVA CELKEM (ř. 68 + 85 + 118)</b>	067	576 782	601 528
A.	<b>Vlastní kapitál (ř. 69 + 73 + 78 + 81 + 84)</b>	068	286 102	403 813
A. I.	<b>Základní kapitál (ř. 70 až 72)</b>	069	22 000	22 000
1	Základní kapitál	070	22 000	22 000
2	Vlastní akcie a vlastní obchodní podíly (-)	071		0
3	Změny základního kapitálu	072	0	0
A. II.	<b>Kapitálové fondy (ř. 74 až 77)</b>	073	378 787	374 421
A. II. 1	Emisní ážia	074	0	0
2	Ostatní kapitálové fondy	075	378 787	374 421
3	Oceňovací rozdíly z přecenění majetku a závazků	076	0	0
4	Oceňovací rozdíly z přecenění při přeměnách	077	0	0
A. III.	<b>Rezervní fondy, nedělitelný fond a ostatní fondy ze zisku (ř. 79 + 80)</b>	078	4 289	3 982
A. III. 1	Zákonný rezervní fond / Nedělitelný fond	079	1 271	964
3	Statutární a ostatní fondy	080	3 018	3 018
A. IV.	<b>Výsledek hospodáření minulých let (ř. 82 + 83)</b>	081	3 103	335
A. IV. 1	Nerozdělený zisk minulých let	082	3 103	335
2	Neuhrazená ztráta minulých let	083	0	0
A. V.	<b>Výsledek hospodáření běžného účetního období (+/-)</b>	084	-122 077	3 075
	<i>ř. 01 - (+ 69 + 73 + 78 + 81 + 85 + 118) /</i>			
B.	<b>Cizí zdroje (ř. 86 + 91 + 102 + 114)</b>	085	287 910	196 422
B. I.	<b>Rezervy (ř. 87 až 90)</b>	086	0	0
B. I. 1	Rezervy podle zvláštních právních předpisů	087	0	0
2	Rezerva na důchody a podobné závazky	088	0	0
3	Rezerva na daň z příjmů	089	0	0
4	Ostatní rezervy	090	0	0
B. II.	<b>Dlouhodobé závazky (ř. 92 až 101)</b>	091	14 943	9 482
B. II. 1	Závazky z obchodních vztahů	092		1 584
2	Závazky - ovládací a fidejci osoba	093	0	0
3	Závazky - podstatný vliv	094	0	0
4	Závazky ke společníkům, členům družstva a k účastníkům sdružení	095	0	0
5	Dlouhodobé přijaté zálohy	096	0	0
6	Vydané dluhopisy	097	0	0
7	Dlouhodobé směnky k úhradě	098	0	0
8	Dohadné účty pasivní	099	0	0
9	Jiné závazky	100		348
10	Odloužený daňový závazek	101	14 943	7 552

3



označ	PASIVA	řád	Běžné úč. období	Min. úč. období
a	b	c	5	6
B. III.	<b>Krátkodobé závazky (ř. 103 až 113)</b>	102	272 967	198 940
B. III. 1	Závazky z obchodních vztahů	103	184 936	122 503
2	Závazky - ovládalci a fidičí osoba	104	0	0
3	Závazky - podstatný vliv	105	0	0
4	Závazky ke společníkům, členům družstva a k účastníkům sdružení	106	0	0
5	Závazky k zaměstnancům	107	34 065	32 538
6	Závazky ze sociálního zabezpečení a zdravotního pojištění	108	19 358	18 538
7	Stát - daňové závazky a dotace	109	6 430	8 026
8	Krátkodobé přijaté zálohy	110	130	137
9	Vydané dluhopisy	111	0	0
10	Dohadné účty pasivní	112	14 011	4 931
11	Jiné závazky	113	14 037	269
B. IV.	<b>Bankovní úvěry a výpomoci (ř. 115 až 117)</b>	114	0	0
B. IV. 1	Bankovní úvěry dlouhodobé	115	0	0
2	Bankovní úvěry krátkodobé	116	0	0
3	Krátkodobé finanční výpomoci	117	0	0
C. I.	<b>Časové rozlišení (ř. 119 + 120)</b>	118	2 770	1 293
C. I. 1	Výdaje příštích období	119	2 758	1 283
2	Výnosy příštích období	120	12	10

Právní forma účetní jednotky :	
Předmět podnikání nebo jiné činnosti :	

Okamžik sestavení	Podpisový záznam osoby odpovědné za sestavení účetní závěrky	Podpisový záznam statutárního orgánu nebo fyzické osoby, která je účetní jednotkou
15.04.08		
9:02		

Formulář zpracovala ASPEKT HM, daňová, účetní a auditorská kancelář, Vozňanského 4, Praha 6-Břevnov, tel. 283 381 111

4





Zpracováno v souladu s vyhláškou č.  
500/2002 Sb. ve znění pozdějších předpisů

## VÝKAZ ZISKU A ZTRÁTY

31.12.2007

( v celých tisících Kč )

IČ

26 36 58 04

Obchodní firma nebo jiný název  
účetní jednotky

**Karlovarská krajská  
Karlový Vary a.s.**

Sídlo, bydliště nebo místo podnikání  
účetní jednotky

Bezručova 19

Karlovy Vary

360 66

Označení a	TEXT b	Číslo řádku c	Skutečnost v účetním období	
			sledovaném 1	minulém 2
I.	Tržby za prodej zboží	01	23 616	19 935
A.	Náklady vynaložené na prodané zboží	02	19 776	16 784
+	Obchodní marže (f. 01-02)	03	3 840	3 151
II.	Výkony (f. 05+06+07)	04	1 273 105	1 214 551
II. 1	Tržby za prodej vlastních výrobků a služeb	05	1 233 990	1 187 561
2	Změna stavu zásob vlastní činnosti	06	0	0
3	Aktivace	07	39 115	26 990
B.	Výkonová spotřeba (f. 09+10)	08	635 302	528 658
B. 1	Spotřeba materiálu a energie	09	497 680	414 581
B. 2	Služby	10	137 622	114 077
+	Přidaná hodnota (f. 03+04-08)	11	641 643	689 044
C.	Osobní náklady	12	694 323	628 966
C. 1	Mzdové náklady	13	513 923	464 760
C. 2	Odměny členům orgánů společnosti a družstva	14	0	0
C. 3	Náklady na sociální zabezpečení a zdravotní pojištění	15	178 450	164 206
C. 4	Sociální náklady	16	1 950	0
D.	Daně a poplatky	17	1 897	1 404
E.	Odpisy dlouhodobého nehmotného a hmotného majetku	18	60 489	57 142
III.	Tržby z prodeje dlouhodobého majetku a materiálu (f. 20+21)	19	9 865	11 518
III. 1	Tržby z prodeje dlouhodobého majetku	20	450	273
2	Tržby z prodeje materiálu	21	9 415	11 245
F.	Zůstatková cena prodaného dlouhodobého majetku a materiálu (f. 23+24)	22	11 257	11 600
F. 1	Zůstatková cena prodaného dlouhodobého majetku	23	326	358
F. 2	Prodaný materiál	24	10 931	11 242
G.	Změna stavu rezerv a opravných položek v provozní oblasti a komplexních nákladů příštích období	25	2 005	-1 924
IV.	Ostatní provozní výnosy	26	19 245	11 034
H.	Ostatní provozní náklady	27	11 063	7 347
V.	Převod provozních výnosů	28		0
I.	Převod provozních nákladů	29		0
*	Provozní výsledek hospodaření (f.11-12-17-18+19-22-25+26-27+(-28)-(-29))	30	-10 281	5 861

Formulář zpracovala ASPEKT HM, daňová, účetní a auditorská kancelář, Vodňanského 4, Praha 6-Břevnov, tel. 263 66 6471

1



Označení a	TEXT b	Číslo řádku c	Skutečnost v účetním období	
			sledovaném 1	minulém 2
VI	Tržby z prodeje cenných papírů a podílů	31	0	0
J	Prodané cenné papíry a podíly	32	0	0
VII	<b>Výnosy z dlouhodobého finančního majetku (ř. 34 + 35 + 36)</b>	33	0	0
VII. 1	Výnosy z podílů v ovládaných a řízených osobách a v účetních jednotkách pod podstatným vlivem	34	0	0
VII. 2	Výnosy z ostatních dlouhodobých cenných papírů a podílů	35	0	0
VII. 3	Výnosy z ostatního dlouhodobého finančního majetku	36	0	0
VIII	Výnosy z krátkodobého finančního majetku	37	0	0
K	Náklady z finančního majetku	38	0	0
IX	Výnosy z přecenění cenných papírů a derivátů	39	0	0
L	Náklady z přecenění cenných papírů a derivátů	40	0	0
M	Změna stavu rezerv a opravných položek ve finanční oblasti	41	0	0
X	Výnosové úroky	42	349	243
N	Nákladové úroky	43	0	12
XI	Ostatní finanční výnosy	44	48	
O	Ostatní finanční náklady	45	5 421	5 170
XII	Převod finančních výnosů	46	0	0
P	Převod finančních nákladů	47	0	0
*	<b>Finanční výsledek hospodaření</b> <i>/(ř.31-32+33+37-38+39-40-41+42-43+44-45-(-46)+(-47))</i>	48	-5 024	-4 939
Q	<b>Daň z příjmů za běžnou činnost (ř. 50 + 51)</b>	49	7 391	2 176
Q. 1	-splatná	50	0	0
Q. 2	-odložená	51	7 391	2 176
**	<b>Výsledek hospodaření za běžnou činnost (ř. 30 + 45 - 49)</b>	52	-122 696	-54
XIII	Mimořádné výnosy	53	1 031	
R	Mimořádné náklady	54	412	479
S	<b>Daň z příjmů z mimořádné činnosti (ř. 56 + 57)</b>	55	0	0
S. 1	-splatná	56	0	0
S. 2	-odložená	57	0	0
*	<b>Mimořádný výsledek hospodaření (ř. 53 - 54 - 55)</b>	58	619	-479
T	Převod podílu na výsledku hospodaření společníkům (+/-)	59	0	0
***	<b>Výsledek hospodaření za účetní období (+/-) (ř. 52 + 58 - 59)</b>	60	-122 077	-533
****	<b>Výsledek hospodaření před zdaněním (+/-) (ř. 30 + 48 + 53 - 54)</b>	61	-114 686	1 643

Okamžik sestavení	Podpisový záznam osoby odpovědné za sestavení účetní závěrky	Podpisový záznam statutárního orgánu nebo fyzické osoby, která je účetní jednotkou
15.04.08		
8:59		

Formulář zpracovala ASPEKT HM, daňová, účetní a auditorská kancelář, Vodňanského 4, Praha 6-Štejnov, tel. 233 356 811

2





**Karlovarská krajská nemocnice a.s.**

Příloha k účetní závěrce k 31. prosinci 2007



#### Popis společnosti

Karlovarská krajská nemocnice a.s (dále jen „společnost“) je akciová společnost, která vznikla dne 3. ledna 2006 a sídlí v Karlových Varech, Bezručova 19, PSČ 360 66, Česká republika, identifikační číslo 263 65 804. Na společnost přešlo v důsledku fúze sloučením jmění společnosti Nemocnice Sokolov, spol. s r.o., se sídlem Sokolov, Slovenská 545, PSČ 356 01, IČ 26365812 zapsané v obchodním rejstříku vedeném Krajským soudem v Plzni, oddíl C, vložka 15725, včetně práv a povinností z pracovněprávních vztahů, a jmění společnosti Nemocnice Cheb, spol. s r.o., se sídlem Cheb, K nemocnici 17, PSČ 350 02, IČ 26365782 zapsané v obchodním rejstříku vedeném Krajským soudem v Plzni, oddíl C, vložka 15724, včetně práv a povinností z pracovněprávních vztahů.

Hlavním předmětem její činnosti je poskytování ambulantní a lůžkové zdravotní péče v oblasti preventivní, diagnostické, léčebné, rehabilitační, lékařské a pohotovostní, včetně prodeje krve a krevních derivátů mezi zdravotnickými zařízeními, a to v souladu se zákonem č. 20/1966 Sb., o péči o zdraví lidu, v platném znění a souvisejících předpisů.

Dále je předmětem podnikání organizování, zajišťování, vykonávání zdravotnických činností nehrazených z veřejného zdravotního pojištění, hostinská činnost, správa a údržba nemovitostí, realitní činnost, služby v oblasti administrativní správy a služby organizačně hospodářské povahy u fyzických a právnických osob, inženýrská činnost v investiční výstavbě, pořádání odborných kurzů, školení a jiných vzdělávacích akcí včetně lektorské činnosti, zprostředkování obchodu, specializovaný maloobchod, praní, žehlení, oprava a údržba oděvů, bytového textilu a osobního zboží.

V období od 1. 2. 2006 do 31. 12. 2007 byly provedeny následující změny v zápisu do obchodního rejstříku.

Člen představenstva MUDr. Miloš Dobiáš, den vzniku členství v představenstvu 25. dubna 2006, den zániku členství v představenstvu 20. prosince 2007, bylo vymazáno 21. února 2008

Obchodní firma: Nemocnice Karlovy Vary a.s. – vymazáno 20. června 2006, Karlovarská krajská nemocnice a.s. - zapsáno 20. června 2006

Člen představenstva prof. Dr. med. drsc. Christian Kock, MPH.MSc., den zániku členství v představenstvu 6. února 2006, vymazáno 27. října 2006

Člen představenstva MUDr. Ilya Hornik, den zániku členství v představenstvu 2. října 2006, vymazáno 27. října 2006

Člen představenstva Ing. Kamil Kastner, den vzniku členství v představenstvu 30. října 2007

Předseda představenstva Mgr. David Hanzl, den zániku funkce 20. prosince 2007, den zániku členství v představenstvu 20. prosince 2007, vymazáno 21. února 2008

Mistopředseda představenstva MUDr. Jiří Štefan, den zániku funkce 20. prosince 2007, den zániku členství v představenstvu 20. prosince 2007, vymazáno 21. února 2008

Člen představenstva Ing. Vladimír Kefka, den zániku členství v představenstvu 29. října 2007, vymazáno 21. února 2008

Předseda představenstva MUDr. Věra Procházková, den vzniku funkce 20. prosince 2007

Mistopředseda představenstva Ing. Jan Ferenc, den vzniku funkce 20. prosince 2007, den vzniku členství v představenstvu 20. prosince 2007

Člen představenstva Ing. Luboš Orálek, den vzniku členství v představenstvu 20. prosince 2007



Osoby podílející se 10 a více procenty na základním kapitálu:

Název	Sledované účetní období		Minulé účetní období	
	Podíl v Kč	%	Podíl v Kč	%
Karlovarský kraj	22.000.000	100	22.000.000	100

Členové statutárních orgánů k 31. prosinci 2007:

Předsavenstvo	
Předseda:	MUDr. Věra Procházková
Místopředseda:	Ing. Jan Ferenc
Člen:	Ing. Kamil Kastner
Člen:	Ing. Luboš Orátek

Dozorčí rada	
Člen:	JUDr. Josef Pavel
Člen:	Ing. Jiří Mutinský
Člen:	RNDr. Petr Horák
Člen:	MUDr. Jan Svoboda
Člen:	MUDr. Tomáš Pospíšil
Člen:	Hynek Bureš

Společnost má následující organizační strukturu: uvedeno v příloze.

Společnost nemá organizační složku v zahraničí.

## 1. ZÁKLADNÍ VÝCHODISKA PRO VYPRACOVÁNÍ ÚČETNÍ ZÁVĚRKY

Příložená účetní závěrka byla připravena v souladu s vyhláškou č. 500/2002 Sb., kterou se provádějí některá ustanovení zákona o účetnictví, a v souladu s Českými účetními standardy pro podnikatele č. 001 – 023.

Zdánlivý nesoulad mezi HV minulých let vykázaný v rozvaze a výkazu zisku a ztráty za minulé období (rok 2006) je způsoben podnikovou transformací s rozhodným dnem 1. 2. 2006, která způsobila změny ve vlastním kapitálu v zahajovací rozvaze u nástupnické společnosti. Ve výkazu zisku a ztráty v položkách minulého období jsou uvedeny srovnatelné údaje, tedy za období 1-12/2006.



## 2. OBECNÉ ÚČETNÍ ZÁSADY

Způsoby oceňování, které společnost používala při sestavení účetní závěrky za rok 2007 jsou následující:

### a) **Dlouhodobý nehmotný majetek**

Dlouhodobý nehmotný majetek se oceňuje v pořizovacích cenách, které obsahují cenu pořízení a náklady s pořízením související.

Dlouhodobý nehmotný majetek nad 60 tis. Kč v roce 2007 je odepisován do nákladů na základě předpokládané doby životnosti příslušného majetku. Zřizovací výdaje nemáme.

### b) **Dlouhodobý hmotný majetek**

Dlouhodobý hmotný majetek nad 40 tis. Kč v roce 2007 se oceňuje v pořizovacích cenách, které zahrnují cenu pořízení, náklady na dopravu, clo a další náklady s pořízením související.

Dlouhodobý hmotný majetek získaný bezplatně se oceňuje reprodukční pořizovací cenou a účtuje se ve prospěch účtu ostatních kapitálových fondů. Reprodukční pořizovací cena tohoto majetku byla stanovena na základě darovací smlouvy (v případě nového majetku), v případě používaného majetku dle ocenění kvalifikovaným technikem.

Ocenění dlouhodobého hmotného majetku se snižuje o dotace ze státního rozpočtu. Náklady na technické zhodnocení dlouhodobého hmotného majetku zvyšují jeho pořizovací cenu. Opravy a údržba se účtují do nákladů.

Odpisování

Odpisy jsou vypočteny na základě pořizovací ceny a předpokládané doby životnosti příslušného majetku. Předpokládaná životnost je stanovena takto:

	Počet let (od-do)
Stavby	30-70
Stroje, přístroje a zařízení	5-20
Dopravní prostředky	4-6
Inventář	12-25
Jiný dlouhodobý hmotný majetek	20

### c) **Finanční majetek**

Krátkodobý finanční majetek tvoří peníze, peníze v hotovosti a na bankovních účtech.

### d) **Zásoby**

Nakupované zásoby jsou oceněny pořizovacími cenami s použitím metody váženým aritmetickým průměrem. Pořizovací cena zásob zahrnuje náklady na jejich pořízení včetně nákladů s pořízením souvisejících (náklady na přepravu, clo, provize, atd.).

### e) **Pohledávky**

Pohledávky se oceňují jmenovitou hodnotou. Ocenění pochybných pohledávek se snižuje pomocí opravných položek na vrub nákladů na jejich realizační hodnotu.





**f) Vlastní kapitál**

Základní kapitál společnosti se vykazuje ve výši zapsané v obchodním rejstříku krajského soudu. Případné zvýšení nebo snížení základního kapitálu na základě rozhodnutí valné hromady, které nebylo ke dni účetní závěrky zaregistrováno, se vykazuje jako změny základního kapitálu. Vklady přesahující základní kapitál se vykazují jako emisní ážio. Ostatní kapitálové fondy jsou tvořeny dary do hmotného majetku.

Podle obchodního zákoníku společnost vytváří rezervní fond ze zisku.

**g) Cizí zdroje**

Dlouhodobé i krátkodobé závazky se vykazují ve jmenovitých hodnotách.

**h) Finanční leasing**

Společnost účtuje o najatém majetku tak, že zahrnuje leasingové splátky do nákladů a aktivuje příslušnou hodnotu najatého majetku v době, kdy smlouva o nájmu končí a uplatňuje se možnost nákupu. Splátky nájemného hrazené předem se časově rozlišují.

**i) Devizové operace**

Majetek a závazky pořízené v cizí měně se oceňují v českých korunách pevným kurzem stanoveným vždy k 1. pracovnímu dni měsíce a k rozvahovému dni byly oceněny kurzem platným k 31. 12. vyhlášeným Českou národní bankou.

Realizované kurzové zisky a ztráty se účtují do výnosů nebo nákladů běžného roku. Nerealizované kurzové zisky a ztráty jsou rovněž součástí výnosů nebo nákladů.

**j) Účtování výnosů a nákladů**

Výnosy a náklady se účtují časově rozlišené, tj. do období, s nímž věcně i časově souvisejí.

Společnost účtuje na vrub nákladů tvorbu opravných položek z důvodu možného znehodnocení, které je ke dni sestavení účetní závěrky známo.

**k) Daň z příjmů**

Náklad na daň z příjmů se počítá za pomoci platné daňové sazby z účetního zisku zvýšeného nebo sníženého o trvale nebo dočasně daňově neuznatelné náklady a nezdaňované výnosy (např. tvorba a zúčtování ostatních rezerv a opravných položek, náklady na reprezentaci, rozdíly mezi účetními a daňovými odpisy, atd.).

Odložená daňová povinnost odráží daňový dopad přechodných rozdílů mezi zůstatkovými hodnotami aktiv a pasiv z hlediska účetnictví a stanovení základu daně z příjmu s přihlednutím k období.



**3. DLOUHODOBÝ MAJETEK**

**a) Dlouhodobý nehmotný majetek (v tis. Kč)**

**POŘIZOVACÍ CENA**

	Počáteční zůstatek	Přírůsky	Vyřazení	Konečný zůstatek
Software	8517	428	0	8945
Celkem 2007	8517	428	0	8945

**OPRÁVKY**

	Počáteční zůstatek	Odpisy	Prodeje, likvidace	Vyřazení	Konečný zůstatek
Software	4533	1838	0	0	6370
Celkem 2007	4533	1838	0	0	6370

Souhrnná výše drobného nehmotného majetku neuvedeného v rozvaze činila k 31.12.2007 220 tis. Kč

**b) dlouhodobý hmotný majetek (v tis. Kč)**

**POŘIZOVACÍ CENA**

	Počáteční zůstatek	Přírůsky	Vyřazení	Konečný zůstatek
Pozemky	4	0	0	4
Stavby	1947	0	0	1 947
Stroje, přístroje a zařízení	366020	32734	3924	394830
Dopravní prostředky	2 200	330	295	2 235
Jiný dlouhodobý hmotný majetek DDHM nad 20 tis. Odepisovaný do 40 tis.	20189	3574	597	23186
Jiný dlouhodobý hmotný majetek	227	0	0	227
Nedokončený dlouhodobý hmotný majetek	2956	41743	44623	77
Celkem 2007	365648	59476	31584	422 486



**OPRÁVKY**

	Počáteční zůstatek	Odpisy	Prodeje, likvidace	Vyřazení	Konečný zůstatek
Stavby	121	59	0	0	180
Stroje, přístroje a zařízení	78 585	54 336	451	3473	128 997
59318Dopravní prostředky	785	665	0	295	1155
Jiný dlouhodobý hmotný majetek	15 175	4258	0	597	18 836
Celkem 2006	94656	59318	451	4365	149 168

K 31. 12. 2007 souhrnná výše drobného hmotného majetku neuvedeného v rozvaze činila v pořizovacích cenách 38.383 tis. Kč.

**4. ZÁSoby**

Společnost identifikovala nepotřebné, zastaralé a pomaluobrátkové zásoby v celkové hodnotě 1 150 Kč.

**5. POHLEDÁVKY**

K 31. 12. 2007 jsou pohledávky po lhůtě splatnosti více než 30 dní ve výši 66 309 tis. Kč. Jedná se zejména o pohledávky za zdravotními pojišťovnami a cizinci.

Společnost dále z důvodu nedobytnosti, zamítnutí konkurzu a vyrovnání či neuspokojení pohledávek v konkurzním řízení, atd. odepsala do nákladů v roce 2007 pohledávky ve výši 192 tis. Kč.

**6. OPRAVNÉ POLOŽKY**

Opravné položky vyjadřují přechodné snížení hodnoty aktiv.

Změny na účtech opravných položek (v tis. Kč):

Opravné položky k:	Zůstatek k 1. 1. 2006	Tvorba opravné položky	Zúčtování opravné položky	Zůstatek k 31. 12. 2006
dlouhodobému majetku	0	0	0	0
zásobám	259	920	259	920
pohledávkám – zákonné	0	0	0	0
pohledávkám - ostatní	1487	2832	1487	2832



## 7. KRÁTKODOBÝ FINANČNÍ MAJETEK

Krátkodobý finanční majetek představují peněžní zůstatky na bankovních účtech ve výši 89 332 tis. Kč a pokladni hotovost 721 tis. Kč.

Společnost má otevřený kontokorentní účet u Komerční banka v Karlových Varech, který jí umožňuje čerpat úvěr do výše 10 000 tis. Kč. K 31. 12. 2007 nebyl úvěr čerpán. Dále má společnost otevřený kontokorentní účet u 35-227310257/0100, který jí umožňuje čerpat úvěr do výše 4 000 tis. Kč. K 31. 12. 2007 byl úvěr vyrovnán.

## 8. OSTATNÍ AKTIVA

Náklady příštích období zahrnují především zásoby zdravotnického materiálu a léků vyskladněného a nespořábovaného k 31. 12. 2007. Předplatné časopisů a tiskovin, pojištění a jsou účtovány do nákladů období, do kterého věcně a časově přísluší.

## 9. VLASTNÍ KAPITÁL

Základní kapitál společnosti se skládá z 22 ks akcií plně upsaných a splacených, se jmenovitou hodnotou 1.000.000,- Kč. Ostatní kapitálové fondy jsou tvořeny z peněžních a věcných darů.

V roce 2007 došlo k následujícím změnám účtů vlastního kapitálu (v tis. Kč):

	Zůstatek k 1.2. 2007	Zvýšení	Snížení	Zůstatek k 31. 12. 2007
Počet akcií	22	0	0	22
Základní kapitál	22 000	0	0	22 000
Emisní ážio	0	0	0	0
Ostatní kapitálové fondy	374421	4366		378787
Zákonný rezervní fond	964	307	0	1271
Sociální fond	3018	0	0	3 018
Nerozdělený zisk minulých let	335		2768	3103
Neuhrazená ztráta minulých let	0	0	0	0





#### 10. REZERVY

Společnost nevytváří rezervy.

#### 11. DLOUHODOBÉ ZÁVAZKY

Společnost nemá k 31. 12. 2007 dlouhodobé závazky ve výši 0 Kč do splatnosti.

#### 12. KRÁTKODOBÉ ZÁVAZKY

K 31. 12. 2007 měla společnost krátkodobé závazky za 272 967 tis. Kč z toho po lhůtě splatnosti 184 409 tis. Kč.

#### 13. OSTATNÍ PASIVA

Výdaje příštích období zahrnují především odvod za neplnění limitu zaměstnávání osob se zdravotním postižením a jsou účtovány do nákladů období, do kterého věcně a časově přísluší dále spotřebovaný zdravotnický materiál v roce 2007 a vyfakturovaný v r. 2008 /Biotronik/.

Výnosy příštích období zahrnují nájemné a jsou účtovány do výnosů období, do kterého věcně a časově přísluší.

#### 14. ODLOŽENÁ DAŇ Z PŘÍJMŮ

Společnost vyčíslila odloženou daň následovně:

Položky odložené daně	2007			
	Daňová sazba	Základ 2007	Odložená daňová pohledávka	Odložený daňový závazek
Rozdíl mezi účetní a daňovou zůstatkovou cenou dlouhodobého majetku	21 %	72076		15 136
Odložená daň k opravným položkám k zásobám	21 %	920	193	



#### 15. LEASING

Společnost má najatý dlouhodobý majetek, o kterém se účtuje na rozvahových účtech.

Popis	Termíny/Podmínky	Výše nájemného v roce 2007	Polizovací cena u majitele v Kč
Mamograf rentgen	36 měs./36 splátek	91	475 000
Automobil škoda	72 měs./72splátek	127	539 000
Škoda Oktávia Diesel	48més./48splátek	76	199 000
Zdr.přístroj RTG	60 měs.	1.195	5 946 000
FORD TRANZIT	36 měs.	120	617 976,10

#### 16. VÝNOSY

Převážná část výnosů společnosti za účetní období od 1. 2. 2007 do 31.12.2007 je soustředěna na poskytování zdravotnických služeb.

V ostatních provozních výnosech společnost eviduje zejména dotace na provozní účely přijaté v roce 2007 ve výši 2 344 tis. Kč a výnosy z krve od dárců ve výši 15.352 tis. Kč.

Mimofádné výnosy zahrnují zejména náhrady škod od pojišťoven, organizací a fyzických osob za 746 tis. Kč a opravy výnosů minulých let za 242 tis. Kč.

#### 17. OSOBNÍ NÁKLADY

Rozpis osobních nákladů (v tis. Kč):

2007	Celkový počet zaměstnanců
Přepočtený počet zaměstnanců	1921,53
Mzdy	513 922
Sociální zabezpečení a zdravotní pojištění	180 400
Osobní náklady celkem	694 322

V roce 2007 neobdrželi členové statutárních a dozorčích orgánů odměny.



**18. INFORMACE O SPŘÍZNĚNÝCH OSOBÁCH**

V účetním období od 1. 2. 2007 do 31. 12. 2007 neobdrželi členové statutárních a dozorčích orgánů a řídicí pracovníci žádné půjčky, přiznané záruky, zálohy a jiné výhody.

**19. VÝDAJE NA VÝZKUM A VÝVOJ**

Na výzkum a vývoj nebyly v roce 2007 vynaloženy žádné prostředky.

**20. SOUDNÍ SPORY**




V současné době probíhá několik soudních sporů, ve kterých je společnost žalována o náhradu škody. Vzhledem k ročnímu obrátu společnosti se nejedná v jednotlivých případech o významné částky. Část z nich byla k datu schválení účetní závěrky vzata v plném rozsahu zpět. Většina probíhajících soudních sporů je kryta pojištěním.

**21. VÝZNAMNÉ UDÁLOSTI, KTERÉ NASTALY PO ROZVAHOVÉM DNI**

Po datu účetní závěrky došlo dne 17. 1. 2008 ke změně představenstva společnosti. Členství v představenstvu společnosti zaniklo Ing. Kamilu Kastnerovi a MUDr. Věře Procházkové, v tento den zároveň došlo u k zániku funkce předsedy představenstva společnosti MUDr. Věře Procházkové.

Dne 17. 1. 2008 se stal členem představenstva společnosti Mgr. Fojtik Jiří. Dne 21. 1. 2008 se stal Mgr. Fojtik Jiří předsedou představenstva společnosti.

Došlo ke změně stanov společnosti, kdy valná hromada rozhodla, že představenstvo společnosti bude tříleté.

Sestaveno dne: 15. 4. 2008	Podpis statutárního orgánu účetní jednotky: 	Osoba odpovědná za účetnictví (jméno, podpis): Helena Hustovská 	Osoba odpovědná za účetní závěrku (jméno, podpis): Ing. Ivana Svobodová 
-------------------------------	--	--	---



## 8. Meziroční porovnání nákladů a výnosů

Podrobný přehled nákladů a výnosů Karlovarské krajské nemocnice a.s. za rok 2006 a 2007					
	číslo účtu	2007	2006	2007 / 2006	
		tis. Kč	tis. Kč	tis. Kč	%
<b>Náklady</b>	<b>A5</b>	<b>1 449 336</b>	<b>1 257 470</b>	<b>191 867</b>	<b>15,26%</b>
<b>Spotřebované nákupy</b>	A50	517 457	431 365	86 091	19,96%
<b>Spotřeba materiálu</b>	A501	461 627	379 828	81 799	21,54%
<b>Léky a léčivé přípravky</b>	A50102	128 204	95 562	32 642	34,16%
krevní deriváty hromadně vyráběné	A501021	879	269	609	226,13%
radiofarmaka	A501022	3 631	2 968	662	22,31%
léky a ostatní léčivé přípravky	A501023	120 251	90 239	30 012	33,26%
mediciniální plyny k anestezii a resuscitaci	A501024	3 443	2 085	1 358	65,13%
<b>Krev a krevní výrobky</b>	A50103	32 189	22 829	9 359	41,00%
<b>Speciální zdravotnický materiál (SZM)</b>	A50104	244 887	205 184	39 703	19,35%
RTG materiál	A501041	3 263	3 315	-51	-1,55%
laboratorní materiál	A501042	29 527	30 392	-865	-2,85%
implantáty	A501043	58 787	56 550	2 237	3,96%
obvazový materiál	A501044	7 905	7 746	159	2,05%
katetry	A501045	40 371	16 054	24 317	151,47%
mediciniální plyny které nejsou léčivo	A501046	534	448	87	19,35%
ostatní	A501047	104 499	90 679	13 820	15,24%
<b>Pohonné hmoty</b>	A50105	546	552	-6	-1,15%
<b>Potraviny</b>	A50106	21 075	21 712	-636	-2,93%
<b>Všeobecný materiál a náhradní díly</b>	A50107	24 720	22 273	2 447	10,99%
<b>Drobný dlouhodobý hmotný majetek</b>	A50108	7 004	8 988	-1 984	-22,07%
<b>Prádlo a OOPP</b>	A50109	2 506	1 935	571	29,51%
<b>Knihy,učebnice,pomůcky pro výuku</b>	A50110	476	689	-212	-30,82%
<b>Spotřeba materiálu-nedaňová</b>	A501990	22	106	-84	-79,56%
<b>Spotřeba energie</b>	A502	36 052	34 753	1 300	3,74%
<b>Prodané zboží</b>	A504	19 777	16 784	2 992	17,83%
<b>Služby</b>	A51	137 622	114 077	23 544	20,64%
<b>Opravy a udržování</b>	A511	23 325	23 390	-64	-0,27%
<b>Cestovné</b>	A512	1 174	1 398	-225	-16,07%
<b>náklady na reprezentaci</b>	A513	137	116	21	18,58%
<b>Ostatní služby</b>	A518	112 986	89 174	23 812	26,70%
<b>Osobní náklady</b>	A52	694 322	628 785	65 537	10,42%
<b>Mzdové náklady</b>	A521	513 923	464 580	49 343	10,62%
Hrubé mzdy	A521010	475 314	456 349	18 965	4,16%
OON	A521020	38 609	8 231	30 378	369,09%
<b>Zákonné sociální pojištění</b>	A524	178 450	162 101	16 348	10,09%
<b>Zákonné sociální náklady</b>	A527	1 950	2 104	-155	-7,35%
<b>Daně a poplatky</b>	A53	1 897	1 404	492	35,04%
daň silniční	A531	59	61	-2	-2,48%
daň z nemovitostí	A532	0	0	0	0,00%
<b>Ostatní daně a poplatky</b>	A538	1 837	1 343	493	36,73%
ostatní poplatky	A538010	1 796	1 306	490	37,56%
ostatní daně	A538020	41	38	3	8,24%
<b>Jiné provozní náklady</b>	A54	22 320	18 947	3 373	17,80%
<b>Zůstatková cena prodaného majetku</b>	A541	326	358	-32	-8,81%
<b>Prodaný materiál</b>	A542	10 931	11 242	-312	-2,77%
prodaný materiál	A542010	22	6	16	285,55%
prodaný materiál zdravotnický	A542020	54	107	-53	-49,34%

prodaná krev	A542030	10 854	11 129	-275	-2,47%
<b>Dary</b>	A543	5	1	4	392,61%
<b>smluvní pokuty a úroky z prodlení</b>	A544	56	7	49	732,61%
<b>ostatní pokuty a penále</b>	A545	49	3	45	1334,2%
<b>odpis pohledávky</b>	A546	192	114	78	68,28%
<b>Ostatní provozní náklady</b>	A548	9 950	6 786	3 165	46,63%
náhrady škod zaměstnancům	A548010	15	0	15	0,00%
náhrady škod FO,PO	A548020	499	147	352	238,64%
platby dárcům biologických materiálů	A548030	198	210	-13	-6,03%
ostatní provozní náklady	A548040	55	162	-107	-66,17%
Zúčtování koeficientu DPH	A54810	9 183	6 266	2 917	46,56%
<b>Manka a škody</b>	A549	812	436	376	86,15%
<b>Odpisy,rezervy, opr.položky provozních nákladů</b>	A55	62 495	55 398	7 096	12,81%
<b>Odpisy dlouh. nehmotného a hmotného maj.</b>	A551	60 489	57 142	3 347	5,86%
<b>Rezervy podle zvl.předpisů (zákonné)-tvorba</b>	A552	0	-2 500	2 500	-100,00%
<b>Opravné položky</b>	A559	2 005	757	1 249	165,08%
<b>Finanční náklady</b>	A56	5 421	5 173	248	4,79%
<b>úroky</b>	A562	0	4	-4	-100,00%
<b>kurzové ztráty</b>	A563	219	157	63	40,08%
<b>Ostatní finanční náklady</b>	A568	5 202	5 013	189	3,77%
bankovní poplatky	A568010	366	384	-19	-4,89%
pojistné	A568020	4 836	4 629	208	4,49%
<b>Mimořádné náklady</b>	A58	411	142	270	190,28%
<b>Daně z příjmů, převodové účty a rezervy</b>	A59	7 391	2 176	5 215	239,64%
<b>Daň z příjmů z běžné činnosti - odložená</b>	A592	7 391	2 176	5 215	239,64%
<b>Výnosy</b>	<b>A6</b>	<b>1 327 259</b>	<b>1 256 936</b>	<b>70 323</b>	<b>5,59%</b>
<b>Tržby za vlastní výkony a zboží</b>	A60	1 257 606	1 207 497	50 110	4,15%
<b>Tržby z prodeje služeb</b>	A602	1 233 990	1 187 561	46 429	3,91%
<b>Časové rozlišení zdravotní péče</b>	A6020	-9 145	-4 722	-4 423	93,67%
<b>Ostatní tržby (účto)</b>	A602ost	57 232	61 810	-4 577	-7,41%
<b>zdravotní služby mimo zdravotní pojištění</b>	A60212	23 413	18 088	5 325	29,44%
léčení cizinců - samoplátci	A602121	15 496	9 581	5 915	61,73%
nadstandardní služby občanům	A602123	1 376	1 383	-8	-0,54%
zdravotní služby občanům	A602124	3 326	3 843	-517	-13,46%
zdravotní služby pro organizace	A602125	3 024	3 025	-1	-0,05%
Heidelberský retinální tomograf (SO)	A602126	192	256	-64	-24,88%
regulační poplatky	A602127	0	0	0	0,00%
<b>Ostatní služby</b>	A6022	33 820	43 722	-9 902	-22,65%
služby Centr.sterilizace	A602200	159	145	14	9,59%
podnájemné	A60221	4 473	7 155	-2 682	-37,49%
tržby-pořádaná školení	A602220	178	123	55	44,69%
likvidace odpadu	A602230	63	57	7	11,53%
sběr filmů RTG,ustalovače	A602240	403	406	-3	-0,71%
tržba za stravu od zaměstnanců	A602250	3 234	3 320	-86	-2,60%
tržba za stravu od ostatních	A602260	738	980	-242	-24,71%
tržby za služby hrazené K.Krajem	A602270	15 343	15 882	-539	-3,39%
správa majetku KK	A602280	2 941	6 517	-3 576	-54,87%
ostatní neuvedené tržby	A602290	6 288	9 137	-2 849	-31,18%
<b>Tržby od ZP (účto)</b>	A602U	1 185 903	1 130 474	55 429	4,90%
<b>Zdravotní služby</b>	A6021	1 185 903	1 130 474	55 429	4,90%
<b>zdravotní služby ze zdravotního pojištění</b>	A60211	1 185 903	1 130 474	55 429	4,90%
výkony - VZP	A602111	926 868	876 537	50 331	5,74%
výkony - ČNZP	A602112	85 968	87 023	-1 055	-1,21%
výkony - MVČR	A602113	85 591	85 067	524	0,62%
výkony - VOZP	A602114	56 294	51 657	4 637	8,98%
výkony - OZP	A602115	30 048	28 921	1 127	3,90%

výkony - ZP Metal Aliance	A602116	804	1 007	-203	-20,15%
výkony - Hutnická ZP	A602117	27	40	-13	-31,81%
výkony - Revírní ZP	A602118	116	130	-14	-10,82%
výkony - ZP Škoda	A602119	187	92	94	102,20%
<b>Tržby za zboží</b>	A604	23 616	19 935	3 681	18,47%
tržby lékárna - pojišťovny	A604010	18 100	17 175	926	5,39%
tržby lékárna - ostatní	A604020	4 762	2 583	2 179	84,35%
tržby stravovací provoz - prodej	A604030	182	177	5	2,66%
tržby za zboží ostatní	A604040	572	0	572	0,00%
<b>Aktivace</b>	A62	39 115	26 990	12 125	44,93%
<b>Aktivace materiálu a zboží</b>	A621	27 623	26 981	643	2,38%
aktivace krve	A621010	27 325	26 718	606	2,27%
aktivace zboží v lékárně	A621020	299	262	36	13,88%
<b>Aktivace vnitropodnikových služeb</b>	A622	11 492	9	11 483	127898%
<b>Jiné provozní výnosy</b>	A64	29 110	22 552	6 557	29,08%
<b>Tržby z prodeje dl.nehm.a hmotného majetku</b>	A641	0	273	-273	-100,00%
<b>Tržby z prodeje materiálu</b>	A642	9 865	11 246	-1 381	-12,28%
tržby z prodeje krve a krevních výrobků	A642010	9 229	9 066	163	1,80%
tržby z prodeje drobného majetku	A642020	540	1 943	-1 403	-72,21%
tržby z prodeje zdravotnického materiálu	A642030	68	127	-59	-46,25%
tržby z prodeje ostatního materiálu	A642040	27	109	-82	-75,14%
<b>smluvní pokuty a úroky z prodlení</b>	A644	0	7	-7	-100,00%
<b>Výnosy z odepsaných pohledávek</b>	A646	26	174	-147	-84,88%
<b>Ostatní provozní výnosy</b>	A648	19 219	10 853	8 365	77,08%
provozní dotace ze SR,KÚ	A648010	2 344	1 816	528	29,10%
náhr.mank a škod-odpovědní zaměst.	A648020	73	45	28	62,49%
tržby z prodeje DDHM	A648040	2	0	2	0,00%
krev od dárců	A648050	15 352	5 923	9 429	159,19%
ostatní jiné prov.výnosy (haléřové vyrovnání...)	A648060	1 447	3 070	-1 622	-52,85%
<b>Finanční výnosy</b>	A66	397	235	162	68,96%
<b>Úroky</b>	A662	349	243	106	43,52%
<b>kurzové zisky</b>	A663	48	-8	56	-711,36%
<b>Mimořádné výnosy</b>	A68	1 031	-338	1 368	-405,24%
<b>Ostatní mimořádné výnosy</b>	A688	1 031	-338	1 368	-405,24%
postoupené pohledávky	A688000	10	41	-31	-75,19%
náhrady škod od pojišťovny	A688010	632	326	306	94,05%
náhrady škod od organizací,fyz.osob	A688020	114	38	75	195,55%
ostatní mimořádné výnosy	A688030	242	377	-135	-35,81%
oprava ostat. výnosů minulých obd.	A688990	33	-1 119	1 152	-102,93%

Tabulka č. 7 - Podrobný přehled nákladů a výnosů KKN a.s. 2006 a 2007

## 9. Zpráva o vztazích mezi propojenými osobami

Představenstvo společnosti Karlovarská krajská nemocnice a.s., IČ: 26365804, se sídlem Karlovy Vary, Bezručova 19, PSČ 360 66, zapsaná v obchodním rejstříku vedeném Krajským soudem v Plzni, oddíl B, vložka 1205 (dále jen „Společnost“), jednající předsedou představenstva MUDr. Věrou Procházkovou a místopředsedou představenstva Ing. Janem Ferencem, podává tuto

**Zprávu o vztazích mezi ovládající a ovládanou osobou a ostatními osobami ovládanými stejnou ovládající osobou za rok 2007 vypracovanou v souladu s ustanovením § 66a zákona č. 513/1991 Sb., obchodního zákoník, ve znění pozdějších předpisů.**

Na základním kapitálu Společnosti se v roce 2007 podílel Karlovarský kraj, IČ: 70891168, se sídlem Karlovy Vary, Závodní 353/88, PSČ: 360 21, přičemž jeho obchodní podíl činil 100%, Karlovarský kraj je tedy jediným akcionářem Společnosti a jako takový je zapsán v obchodním rejstříku.

Ovládací smlouva ani smlouva o převodu zisku **nebyly** s ovládající osobou v roce 2007 uzavřeny.

### I) Ovládající osoba

#### **Karlovarský kraj**

IČ: 70891168

se sídlem: Karlovy Vary, Závodní 353/88, PSČ: 360 21

### 2) Ovládaná osoba:

#### **Karlovarská krajská nemocnice a.s.**

IČ: 26365804

se sídlem: Karlovy Vary, Bezručova 19, PSČ 360 66

### 3) Osoby ovládané stejnou ovládající osobou:

#### **Údržba silnic Karlovarského kraje, a.s.**

se sídlem: Otovice, Na Vlečce 177

IČ: 26402068

#### **Letiště Karlovy Vary s.r.o.**

se sídlem: Karlovy Vary, K Letišti 132

IČ: 26367858

#### **Krajská správa a údržba silnic Karlovarského kraje, příspěvková organizace**

se sídlem: Sokolov, Chebská 282

IČ: 70947023

#### **Koordinátor integrovaného dopravního systému Karlovarského kraje**

se sídlem: Karlovy Vary, Závodní 88

IČ: 75035952

#### **Galerie umění Karlovy Vary, příspěvková organizace**

se sídlem: Karlovy Vary, Goethova stezka 1215

IČ: 66362768

#### **Galerie výtvarného umění v Chebu, příspěvková organizace**

se sídlem: Cheb, nám. Krále Jiřího z Poděbrad 16

IČ: 00369021

**Krajská knihovna Karlovy Vary**

se sídlem: Karlovy Vary, Závodní 378

IČ: 70966206

**Krajské muzeum Karlovy Vary, příspěvková organizace**

Karlovy Vary, Zámecký vrch 463

IČ: 66985064

**Krajské muzeum Sokolov, příspěvková organizace**

se sídlem: Sokolov, Zámecká 1

IČ: 00377635

**Krajské muzeum Karlovarského kraje, příspěvková organizace**

se sídlem: Cheb, nám.Krále Jiřího z Poděbrad 493

IČ: 00074276

**Galerie 4 - galerie fotografie, příspěvková organizace**

se sídlem: Cheb, Kamenná 490

IČ: 00074268

**Agentura projektového a dotačního managementu Karlovarského kraje, příspěvková organizace**

se sídlem: Karlovy Vary, Dvory, Závodní 94

IČ: 73700720

**Týdenní a denní stacionář "MÁJA" v Chebu, příspěvková organizace**

se sídlem: Cheb, Dragounská 931

IČ: 71175288

**Domov pro seniory v Lázních Kynžvart, příspěvková organizace**

se sídlem: Lázně Kynžvart, Polní 378

IČ: 71175237

**Domov pro seniory "SPÁLENIŠTĚ" v Chebu, příspěvková organizace**

se sídlem: Cheb, Mírová 6

IČ: 71175253

**Domov pro seniory "SKALKKA" v Chebu, příspěvková organizace**

se sídlem: Cheb, Část Skalka, Americká 2176

IČ: 71175245



**Domov pro seniory v Hranicích, příspěvková organizace**

se sídlem: Hranice, část Krásňany 766

IČ: 71175202

**Domov pro seniory v Chebu**

se sídlem: Cheb, Dragounská 12

IČ: 71175211

**Ústav sociální péče pro mentálně postižené "PATA" v Hazlově**

se sídlem: Hazlov, část Skalka u Hazlova

IČ: 71175318

**Domov pro osoby se zdravotním postižením "PRAMEN" v Mnichově, příspěvková organizace**

se sídlem: Mnichov 142

IČ:71175326

**Ústav sociální péče pro mentálně postižené v Mariánské**

se sídlem: Jáchymov, část Mariánská 2

IČ:71175296

**Domov pro osoby se zdravotním postižením v Radošově, příspěvková organizace**

se sídlem: Kyselka, část Radošov 137

IČ: 71175334

**Domov se zvláštním režimem "MATYÁŠ" v Nejdku, příspěvková organizace**

se sídlem: Nejdeč, Mládežnická 1123

IČ: 71175229

**Domov pro seniory v Perninku, příspěvková organizace**

se sídlem: Pernink, Nádražní 268

IČ: 71175199

**Okresní ústav sociálních služeb v Sokolově, příspěvková organizace**

se sídlem: Kynšperk nad Ohří, Pochlovická 57

IČ: 70832641

**Územní zdravotnická záchranná služba Karlovarského kraje, příspěvková organizace**

se sídlem: Karlovy Vary, Závodní 205

IČ:574660

**Léčebna dlouhodobě nemocných, příspěvková organizace**

se sídlem: Nejdeč, Osvětimská 975

IČ :69979821

**Krajský dětský domov pro děti do 3 let, příspěvková organizace**

se sídlem: Aš, Vladivostocká 9

IČ: 71175130

**Základní škola a mateřská škola při Lázeňské léčebně Mánes Karlovy Vary, příspěvková organizace**

se sídlem: Karlovy Vary, Křížíkova 1319

IČ: 70945624

**Základní škola a mateřská škola při nemocnici Karlovy Vary, příspěvková organizace**

se sídlem: Karlovy Vary, Bezručova 19

IČ: 70838992

**Základní škola praktická Žlutice příspěvková organizace**

se sídlem: Žlutice, Poděbradova 396

IČ: 70945632

**Základní škola, mateřská škola a praktická škola Karlovy Vary**

se sídlem: Karlovy Vary, Stará Role, Vančurova 83

IČ: 66362725

**Základní škola praktická a základní škola speciální Ostrov**

Ostrov, Krušnohorská 304

IČ: 70839000

**Základní škola a mateřská škola při dětské lázeňské léčebně Lázně Kynžvart**

se sídlem: Lázně Kynžvart, Lázeňská 153

IČ: 70846553

**Gymnázium Sokolov**

se sídlem: Sokolov, Husitská 2053

IČ: 49767194

**První české gymnázium v Karlových Varech**

se sídlem: Karlovy Vary, Drahovice, Národní 25

IČ: 70845417

**Gymnázium Ostrov**

se sídlem: Ostrov, Studentská 1205

IČ: 49753771

**Gymnázium a Střední odborná škola**

se sídlem: Aš, Hlavní 106

IČ: 47723416

**Gymnázium a obchodní akademie Mariánské Lázně**

se sídlem: Mariánské Lázně, Ruská 355

IČ: 47723394

**Gymnázium Cheb**

se sídlem: Cheb, Nerudova 7

IČ: 47723386

**Střední průmyslová škola Loket**

se sídlem: Loket, T. G. Masaryka 3

IČ: 49767216

**Gymnázium a obchodní akademie Chodov**

Chodov, Smetanova 738

IČ: 49767208

**Střední odborná škola Kynšperk nad Ohří**

se sídlem: Kynšperk nad Ohří, Školní 764

IČ: 00669750

**Integrovaná střední škola technická a ekonomická Sokolov**

se sídlem: Sokolov, Jednoty 1620

IČ: 49766929

**Střední pedagogická škola, Gymnázium a Vyšší odborná škola, Karlovy Vary**

se sídlem: Karlovy Vary, Drahovice, Lidická 40

IČ: 49753789

**Obchodní akademie, vyšší odborná Škola cestovního ruchu a jazyková Škola s právem státní jazykové zkoušky Karlovy Vary**

se sídlem: Karlovy Vary, Bezručova 17

IČ: 63553597

**Střední lesnická škola Žlutice**

se sídlem: Žlutice, Žižkov 345

IČ: 49754050

**Střední průmyslová škola  
keramická Karlovy Vary**

se sídlem: Karlovy Vary, Rybáře, nám. 17. listopadu 12

IČ: 00077135

**Střední průmyslová škola Ostrov**

se sídlem: Ostrov, Jáchymovská 1

IČ: 70845425

**Střední zemědělská škola Dalovice**

se sídlem: Dalovice, Hlavní 27

IČ: 00077291

**Střední zdravotnická Škola a vyšší odborná Škola zdravotnická Karlovy Vary**

se sídlem: Karlovy Vary, Poděbradská 2

IČ: 00669709

**Střední odborná škola logistická a střední odborné učiliště Dalovice**

se sídlem: Dalovice, Hlavní 114

IČ: 00574384

**Střední odborná škola a střední odborné učiliště Nejdek**

se sídlem: Nejdek, Husova 600

IČ: 00077526

**Hotelová škola Mariánské Lázně**

se sídlem: Mariánské Lázně, Komenského 449/2

IČ: 00077119

**Střední zdravotnická škola Cheb**

se sídlem: Cheb, Hradební 2

IČ: 00669733

**Integrovaná střední škola Cheb**

se sídlem; Cheb, Obrněné brigády 6

IČ: 00077461

**Střední odborné učiliště stravování a služeb Karlovy****Vary**

se sídlem: Karlovy Vary, Ondřejská 56

IČ: 00520055

**Střední odborná Škola stavební Karlovy Vary**

se sídlem: Karlovy Vary, Drahovice, Nám. K. Sabiny 16

IČ: 00669725

**Střední odborné učiliště Toužím**

se sídlem: Toužím, Plzeňská 330

IČ: 00669831

**Odborné učiliště Horní Slavkov**

se sídlem: Horní Slavkov, Kounice 8

IČ: 49742086

**Dětský domov Ostrov**

se sídlem: Ostrov, Dukelských hrdinů 610

IČ: 63553660

**Dětský domov a školní jídelna Karlovy Vary**

se sídlem: Karlovy Vary. Jarní 6

IČ: 70845441

**Domov mládeže a školní jídelna Karlovy Vary**

se sídlem: Karlovy Vary, Drahovice, Lidická 38

IČ: 00076988

**Domov mládeže a Školní jídelna Mariánské Lázně**

Mariánské Lázně, Kladská, Klíčová 167/4

IČ: 00377945

**Pedagogicko-psychologická poradna Sokolov**

se sídlem: Sokolov, Žákovská 716/1

IČ: 70844275

**Pedagogicko-psychologická poradna Karlovy Vary**

se sídlem: Karlovy Vary, Západní 15

IČ: 49753843

**Pedagogicko-psychologická poradna Cheb**

se sídlem: Cheb, Palackého 8

IČ: 70846529

**Základní umělecká škola Josefa Labitzkého Bečov nad Teplou**

se sídlem: Bečov nad Teplou, Školní 338

IČ: 63554453

**Základní umělecká Škola Antonína Dvořáka Karlovy Vary**

se sídlem: Karlovy Vary, Rybáře, Smeralova 32

IČ: 63555573

**Základní umělecká škola Nová Role**

se sídlem: Nová Role, Nádražní 89

IČ: 63555123

**Základní umělecká škola Žlutice**

se sídlem: Žlutice, Velké náměstí 157

IČ: 63554488

**Dům dětí a mládeže Karlovy Vary**

se sídlem: Karlovy Vary, Rybáře, Čankovská 9

IČ: 63553619

**Dětský domov, mateřská škola a školní jídelna Horní Slavkov**

se sídlem: Horní Slavkov, Dlouhá 22

IČ: 49767267

**Dětský domov a školní jídelna Mariánské Lázně**

se sídlem: Mariánské Lázně, Úšovice, Palackého 191/101

IČ: 47723424

**Dětský domov a školní jídelna Plesná**

se sídlem: Plesná, Nádražní 338

IČ: 47723441

**Dětský domov a školní jídelna Aš**

se sídlem: Aš, Na Vrchu 26

IČ: 47723378

**Dětský domov a školní jídelna Cheb**

se sídlem: Cheb, Goethova 16

IČ: 47723459

**Školní statek Cheb**

Cheb, Dolní Dvory, U Farmy 30/11

IČ: 00076899

## **Střední škola živnostenská Sokolov**

se sídlem: Sokolov, Žákovská 716/1

IČ: 75059151

Všechny výše uvedené osoby společně jako **propojené osoby**.

### 4) Smlouvy účinné v roce 2007 mezi propojenými osobami

Nájemní smlouva s Karlovarským krajem, jejímž předmětem je nájem nemovitého majetku Karlovarského kraje, hodnota ročního plnění je 24 000 000,- Kč.

Smlouva o správě a údržbě majetku s Karlovarským krajem, jejímž předmětem je správa a údržba nemovitého majetku, hodnota ročního plnění je 24 000 000,- Kč.

Smlouvy o poskytování, zabezpečení a úhradě činností nehrazených z veřejného zdravotního pojištění ev. čísel VZ046/2004, VZ 048/2004, VZ047/2004 včetně jejich dodatků VZ 032/2005, VZ 034/2005, VZ 057/2007, VZ063/2007 uzavřených mezi Karlovarským krajem na straně jedné a Nemocnicí Karlovy Vary spol. s.r.o., Nemocnicí Sokolov spol. s.r.o. a Nemocnicí Cheb spol. s.r.o., hodnota ročního plnění je 15 650 000,-Kč.

Smlouva s Karlovarským krajem, jejímž předmětem je zajištění prevence tuberkulózy, hodnota ročního plnění je 314 583,- Kč.

Smlouva s Územní zdravotnickou záchranou službou Karlovarského kraje, jejímž předmětem je přeprava krevních derivátů, hodnota ročního plnění je 65 400,- Kč.

Nájemní smlouva se Základní školou a mateřskou školou při nemocnici Karlovy Vary, jejímž předmětem je bezplatné přenechání místností b. č.8, hodnota ročního plnění - bezúplatně.

Nájemní smlouva se Základní školou a mateřskou školou při nemocnici Karlovy Vary, jejímž předmětem je poskytování závodní stravovny, hodnota ročního plnění je 19 020,- Kč.

Smlouva s Domovem důchodců v Hranici, jejímž předmětem je sterilizace zdravotnických nástrojů a příslušenství, hodnota ročního plnění je 400,- Kč za 1 objednávku.

Smlouva s Územní zdravotnickou záchrannou službou Karlovarského kraje, jejímž předmětem je sterilizace zdravotnických nástrojů a příslušenství, hodnota ročního plnění je 400,- Kč za 1 cyklus včetně DPH.

Smlouva s Územní zdravotnickou záchrannou službou Karlovarského kraje, jejímž předmětem je poskytování služeb: vodné, stočné, el. energie, úklid komunikací, veřejné osvětlení, likvidace zdravotnického odpadu, používání tel. ústředny, hodnota ročního plnění: vodné, stočné - dle měřidla odečtena spotřeba vřátnice, el. energie - dle elektroměru odečten měsíční paušál za provoz trafostanice, úklid a údržba komunikace 200,- Kč, veřejné osvětlení 200,- Kč, použití tel. ústředny - dle fakturace.

Smlouva s Územní zdravotnickou záchrannou službou Karlovarského kraje, jejímž předmětem je pronájem části nemovitosti - část střechy a to v objektu domu na adrese Na Vyhlídce, č.p., 1854 k.ú. Cheb 1, hodnota ročního plnění je 1000,- Kč bez DPH



Smlouva s Územní zdravotnickou záchrannou službou Karlovarského kraje, jejímž předmětem je pronájem nebytového prostoru o ploše 61,25 m<sup>2</sup>; bez č.p. na st.p.č. 3612 LV 5251, hodnota ročního plnění je 1126,- Kč bez DPH.

Smlouva s Územní zdravotnickou záchrannou službou Karlovarského kraje, jejímž předmětem je zajištění obědů, hodnota ročního plnění dle kalkulace.

Smlouva se Střední zdravotnickou školou a vyšší odbornou školou zdravotnickou Karlovy Vary, jejímž předmětem je zabezpečení odborné praxe, hodnota ročního plnění není stanovena.

Smlouva se Střední zdravotnickou školou a vyšší odbornou školou zdravotnickou Karlovy Vary, jejímž předmětem je zabezpečení odborné praxe, hodnota ročního plnění není stanovena.

Smlouva se Střední zdravotnickou školou Cheb, jejímž předmětem je věcné břemeno na část objektu na stavební parcele č. 2489, k.ú. Cheb, hodnota ročního plnění je bezúplatní užívání nemovitosti.

Smlouva se Střední zdravotnickou školou Cheb, jejímž předmětem je poskytování služeb: pronájem parkovacího místa, vodné, stočné, el. energie, úklid komunikací, veřejné osvětlení, likvidace zdrav. odpadu, používání tel. ústředny, ostraha objektu, teplo, hodnota ročního plnění; vodné, stočné - dle měřidla, el. energie - dle elektroměru odečten, likvidace odpadu -dle množství, úklid a údržba komunikací 200,- Kč, veřejné osvětlení 200,- Kč, používání tel. ústředny - dle fakturace, ostraha objektu 200,- Kč, teplo paušál 6 - 770,- Kč (upravován dle cen tepla).

Smlouva se Střední zdravotnickou školou Cheb, jejímž předmětem je zabezpečení odborné praxe, hodnota ročního plnění je bezúplatně.

Smlouva se Střední zdravotnickou školou Cheb, jejímž předmětem je poskytování závodní preventivní péče, hodnota měsíčního plnění je 1000,- Kč bez DPH.

#### 5) Jiné právní úkony, které byly učiněny v zájmu propojených osob

V průběhu účetního období roku 2007 nebyly ve prospěch ovládající osoby a ostatních propojených osob učiněny žádné právní úkony mimo rámec běžných právních úkonů.

#### 6) Ostatní opatření, která byla v zájmu nebo na popud propojených osob přijata nebo uskutečněna ovládanou osobou

V roce 2007 nebyla v zájmu či na popud propojených osob přijata či uskutečněna žádná jiná opatření.

#### 7) Poskytnutá plnění a protiplnění

V průběhu účetního období 2007 nebyla v zájmu propojených osob přijata či uskutečněna žádná jiná plnění a protiplnění.

#### 8) Opatření - výhody a nevýhody

Z uvedeného přehledu vyplývá, že vztahy nejsou uskutečňovány tak, aby kterékoliv ze smluvních stran přinášely výhody či naopak nevýhody, ale při vyúčtování ze smluvního vztahu došlo ke způsoben

újm. Žádná u uzavřených a účinných smluv nebyla uzavřena za jednostranně výhodných podmínek. Plnění byla poskytnuta za běžné ceny a propojeným osobám nebyly poskytnuty žádné slevy.

#### 9) Újma

V účetním období 2007 společnost s výše uvedenou ovládající osobou neuzavřela žádný smluvní vztah (včetně jiných právních úkonů nebo ostatních opatření), ze kterého by společností vznikla majetková újma či jiná nevýhoda, ani žádný takový smluvní vztah v daném účetním období netrval.

Za plnění, která společnost poskytla výše uvedeným ovládajícím osobám, společnost obdržela protiplnění, kterými nebyla společnost ani znevýhodněna ani jí nevznikla majetková újma.

#### 10) Úhrada újmy v roce 2007, smlouvy o úhradě újmy

Jelikož ovládané osobě nevznikla žádná újma, nebyla provedena žádná úhrada újmy ani nebyla uzavřena smlouva o úhradě újmy.

#### 11) Závěr

Tato zpráva o vztazích mezi propojenými osobami byla zpracována dne 31. března 2008

**Mgr. Jiří Fojtík**

předseda představenstva

Karlovarské krajské nemocnice a.s.

**Ing. Jan Ferenc**

místopředseda představenstva

Karlovarské krajské nemocnice a.s.

## 10. Podpora společnosti

Přehled nejvýznamnějších sponzorů	
Název sponzora	Kč
<b>Město Sokolov</b>	<b>2 000 000</b>
<b>B.Braun Medical s.r.o.</b>	<b>495 554</b>
<b>Dragon reklamní agentura</b>	<b>111 972</b>
<b>Město Chodov</b>	<b>100 000</b>
<b>Jerus a.s.</b>	<b>100 000</b>
<b>Pfizer spol. s r.o.</b>	<b>100 000</b>
Lions ckub Karlovy Vary	80 370
Pliva spol. s r.o.	79 800
Abbot Laboratories s.r.o.	54 500
Slot Game a.s.	50 000
Norvatis s.r.o.	50 000
GlaskoSmithKline s.r.o.	51 385
Medista spol s r.o.	44 030
Agmen s.r.o.	39 900
Kodak Czech spol. s r.o.	38 500
Lékárna Calmia	30 770
Schering s.r.o.	30 000
Eli Lilly	30 000
Novo Nordisk s.r.o.	23 482
Rádio Egrensis s.r.o.	26 125
ZŠ Chodov	25 000
Občanské sdružení Střípky	25 000
Sarstedt spol. s r.o.	24 634
Ortika	24 095
Rajman Pavel autodoprava	22 000
Česká lékařská komora	20 490
Česká pojišťovna a.s.	20 000
Rak Pavel	16 800
Amersham Health HandelsGmbH	16 463
DN Formed Brno s.r.o.	16 216
Fresenius Kabi spol. s r.o.	16 050

Tabulka č. 8 - Přehled nejvýznamnějších sponzorů

Jsme vděční všem, kdo se rozhodli pomoci společnosti. Mezi dárci jsou jak komerční firmy, tak i občané a městské úřady. Vaše pomoc je vždy použita ve prospěch zlepšení léčebné či ošetrovatelské péče pro pacienty nemocnic.