



Výroční zpráva

Karlovarské krajské nemocnice a.s.

za rok 2006

OBSAH

1. Charakteristika společnosti
 - 1.1. Úvodní slovo předsedy představenstva o činnosti společnosti
 - 1.2. Statutární orgány a vedení společnosti
 - 1.3. Organizační struktura
 - 1.4. Základní charakteristika a jednotlivá oddělení
2. Zpráva dozorčí rady
3. Zdravotní péče
 - 3.1. Financování zdravotní péče
 - 3.2. Základní kapacitní a výkonnostní ukazatele
 - 3.3. Léčebná péče
 - 3.4. Hodnocení kvality zdravotní péče
4. Personalistika a mzdová oblast
5. Výchova a vzdělávání
6. Preakreditační aktivity
7. Ekonomické informace
 - 7.1. Výrok auditora o účetní závěrce za účetní období od 1.2.2006 do 31.12.2006
 - 7.2. Rozvaha sestavená k 31.12.2006
 - 7.3. Výkaz zisku a ztráty k 31.12.2006
 - 7.4. Další ekonomické údaje
8. Podpora společnosti

1. CHARAKTERISTIKA SPOLEČNOSTI

1.1. Úvodní slovo předsedy představenstva o činnosti společnosti

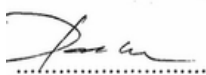
Rok 2006 z hlediska fungování zdravotnických zařízení v Karlovarském kraji stal zlomovým. Po zralé úvaze bylo rozhodnuto, že dojde v průběhu roku 2006 k fúzi sloučením a tudíž ze stávajících třech samostatných zdravotních zařízení vznikne jedna silná a zdravá společnost. Nejprve zápisem k 3.1.2006 vznikla změnou právní formy nemocnice Karlovy Vary spol. s r.o. společnost Nemocnice Karlovy Vary a.s., do které fúzovaly nemocnice Sokolov spol. s r.o. a nemocnice Cheb spol. s r.o., a k 1.7.2006 vznikla společnost Karlovarská krajská nemocnice, a.s.

Společnost, která si dala za cíl využít v plné šíři synergických efektů, který tento krok přináší. Být dostatečně silnou společností, která s úspěchem čelí možným finančním výkyvům v tak turbulentním prostředí, jakým je systém financování zdravotní péče definovaný platným úhradovým systémem. Být společností, která je silným partnerem pro obchodní jednání, které uvedený krok zajistí výhodnější vyjednávací pozici vůči plátcům zdravotní péče, zdravotním pojišťovnám. Společností, která využije příležitosti ke sjednocení prostředí v jednotlivých nemocnicích, zavedení jednotných řídicích norem, zavedení jednotných standardů při poskytování zdravotní péče, ke sjednocení obslužných provozů s cílem zajistit vnitřní rezervy a využít je k zlepšení fungování zařízení. Společností, která zároveň dokáže optimálně využít lidského potenciálu při zajištění své základní úlohy na ni kladené – poskytování kvalitní zdravotní péče pro občany této spádové oblasti.

V rámci plnění jednotlivých úkolů v průběhu roku 2006 došlo k úspěšnému realizování fúze s přechodem veškerých závazků plynoucích z pracovních-právních vztahů, přechodem veškerých závazků a pohledávek plynoucích z obchodních vztahů, byla vytvořena nová organizační struktura společnosti.

V kontextu uvedeného je možno i vnímat výsledky, které se promítly do hospodaření celé akciové společnosti, jež v roce 2006 jako celek vytvořila zisk ve výši 3 074 982 Kč.

V Karlových Varech dne 19. 6. 2007



Mgr. David Hanzl
předseda představenstva KKN a.s.

1.2. Statutární orgány a vedení společnosti

Společnost byla založena v právní formě společnosti s ručením omezeným dne 26. listopadu 2003 jediným zakladatelem Karlovarským krajem, a to v souladu s usnesením Zastupitelstva Karlovarského kraje. Hlavním účelem založení bylo převedení provozování zdravotnického zařízení Nemocnice Karlovy Vary, příspěvkové organizace, do režimu obchodní společnosti. Společnost vznikla 17. prosince 2003 dnem zápisu do obchodního rejstříku vedeného Krajským soudem v Plzni. Dne 16. listopadu 2005 učinil jediný společník Karlovarský kraj rozhodnutí o změně právní formy společnosti ze společnosti s ručením omezeným na společnost akciovou. Změna právní formy byla provedena zápisem do obchodního rejstříku vedeného Krajským soudem v Plzni dne 3. ledna 2006. Dne 22. května 2006 rozhodl Karlovarský kraj jako jediný akcionář společnosti a jako jediný společník společností Nemocnice Sokolov, spol. s r.o. a společnosti Nemocnice Cheb, spol. s r.o. jednak o fúzi sloučením k datu 1.7.2006, přičemž společnost byla společností nástupnickou a společností Nemocnice Sokolov, spol. s r.o. a Nemocnice Cheb, spol. s r.o. byly společnostmi zanikajícími, a dále pak o změně obchodní firmy společnosti, a to tak že zní Karlovarská krajská nemocnice a.s.

Orgány společnosti jsou následující:

- valná hromada, která je nejvyšším orgánem společnosti, její působnost vykonává Rada Karlovarského kraje

- dozorčí rada, která zejména dohlíží na výkon působnosti představenstva a uskutečňování podnikatelské činnosti společnosti, volí a odvolává členy představenstva, přezkoumává řádnou, mimořádnou a konsolidovanou, popřípadě i mezitímní účetní závěrku a návrh na rozdělení zisku nebo úhradu ztráty a předkládá své vyjádření valné hromadě.

Dozorčí rada pracovala v tomto složení:

předseda dozorčí rady

RNDr. Petr Horký

členové dozorčí rady:

JUDr. Josef Pavel, Ing. Jiří Mutinský, MUDr. Jan Svoboda, MUDr. Rudolf Macháček, Lenka Jíšová

- představenstvo společnosti - je statutárním orgánem, jenž řídí činnost společnosti a jedná jejím jménem, rozhoduje o všech záležitostech společnosti, které nejsou obecně závaznými právními předpisy nebo stanovami společnosti vyhrazeny do působnosti valné hromady nebo dozorčí rady, zabezpečuje obchodní vedení společnosti včetně řádného vedení účetnictví společnosti a předkládá valné hromadě ke schválení:

a) řádnou, mimořádnou a konsolidovanou, popř. i mezitímní účetní závěrku;

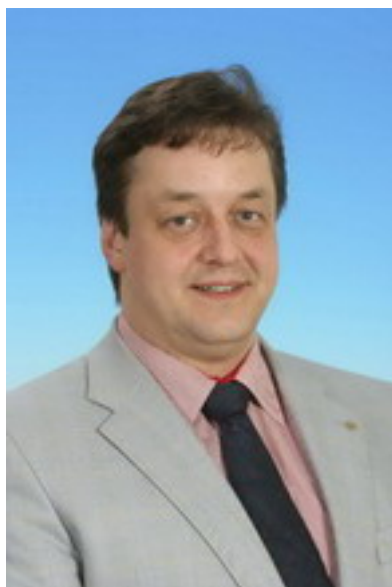
b) návrh na rozdělení zisku nebo úhrady ztráty.

Představenstvo pro zajištění operativního řízení společnosti ustanovilo a jmenovalo do funkce výkonného ředitele společnosti, dále pak pro operativní a efektivní řízení vymezených oblastí ekonomického ředitele společnosti a zdravotního ředitele společnosti. Výkonným ředitelem byl ustanoven Mgr. David Hanzl, ekonomickým ředitelem Ing. Vladimír Keřka, zdravotním ředitelem MUDr. Miloš Dobiáš. Nejvyšším orgánem operativního řízení je kolegium výkonného ředitele, jehož členy jsou výkonný ředitel, ekonomický ředitel, zdravotní ředitel, ředitel nemocnice v Karlových Varech, ředitelka nemocnice v Sokolově a ředitel nemocnice v Chebu.

Vedení společnosti:



Mgr. David Hanzl
předseda představenstva
a výkonný ředitel



MUDr. Jiří Štefan
místopředseda představenstva
a ředitel nemocnice v Karlových Varech



Ing. Vladimír Keřka
člen představenstva
a ekonomický ředitel



MUDr. Miloš Dobiáš
člen představenstva
a zdravotní ředitel

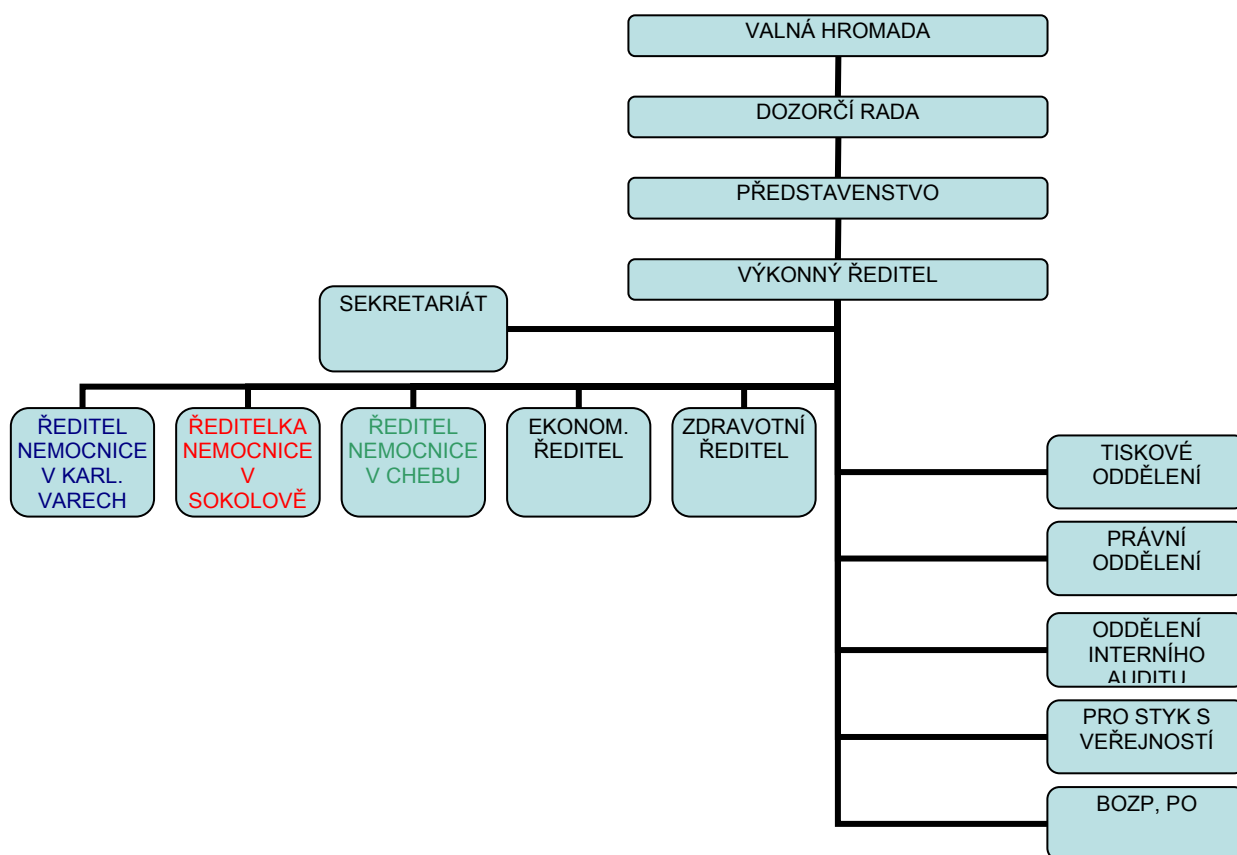


MUDr. Věra Procházková
členka představenstva
a ředitelka nemocnice v Sokolově



Ing. Kamil Kastner
ředitel nemocnice v Chebu

1.3. Organizační struktura



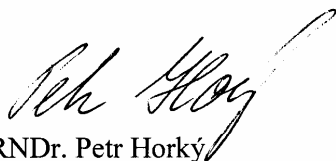
1.4. Základní charakteristika a jednotlivá oddělení

Oddělení	Lokalita	Primář/ka	Vrchní sestra	Vrchní laborant/ka
Anesteziologicko-resuscitační oddělení	KV	MUDr. Roman Brázdil	Marie Klauzová	-
	SO	MUDr. Andrej Karpowicz	Martina Kalendová	-
	CH	MUDr. Pavel Kopecký	Petra Flaksová	-
Dětské oddělení	KV	MUDr. Jiří Souček	Irena Dubská	-
	SO	MUDr. Luboš Vaněk	Hana Pisárová	-
	CH	MUDr. Ondřej Čapek	Jiřina Spálenková	-
Gynekologicko-porodnické oddělení	KV	MUDr. Jiří Klikar	Marie Bačová	-
	SO	MUDr. Petr Volšík	Dana Mašínová	-
	CH	MUDr. Jozef Bobřík	Martina Vighová	-
Hematologicko-transfuzní oddělení	CH	MUDr. Eva Nováková	Libuše Schützová	Jaroslava Svobodová
Chirurgické oddělení	KV	MUDr. Stanislav Kubín	Marcela Burdová	-
	SO	MUDr. Svatopluk Šmíd	Eva Minaříková	-
	CH	MUDr. Michal Trpák	Hana Smítková	-
Infekční oddělení	KV	MUDr. Jaroslava Poustková	Ivona Leitermanová	-
Interní oddělení	KV	MUDr. Jaroslav Žák	Alena Lomogová-Švabčíková	-
	SO	MUDr. Karim Kabir	Bc. Petra Blažková	-
	CH	MUDr. Josef Novák	Danuše Nekudová	-
Kožní oddělení	KV	MUDr. Tomáš Pospíšil	Ivana Pavlíčková	-
	SO	MUDr. Helena Němcová	Marie Třesohlavá	-
Neurologické oddělení	KV	MUDr. Igor Karpowicz	Danuše Klecanová	-
	SO	MUDr. Stanislav Vaněk	Bc. Romana Hendrychová	-
	CH	MUDr. Ján Cabadaaj	Jitka Pelikánová	-
Oční oddělení	SO	MUDr. Pavel Studený	Bc. Stanislava Kavková	-
	CH	MUDr. Ladislava Nováková	-	-
Oddělení dlouhodobě nemocných	SO	MUDr. Natalie Rubanová	Marie Brožíková	-
	CH	MUDr. Ilja Horník	Jaroslava Morávková	-
Oddělení klinické biochemie a hematologie	KV	MUDr. Margita Cheníčková	-	Marie Kubálková
	SO	Ing. Blanka Kollárová	-	Alena Vokrová
	CH	MUDr. Petr Kurt Herzik	-	Dagmar Gracíková
Oddělení klinické mikrobiologie	KV	MUDr. Blanka Puchálková	-	Anna Truksová
	SO	RNDr. Jana Sanitřáková	-	Anna Kalivodová
	CH	RNDr. Jana Kotalíková	-	Jana Bubancová
Oddělení nukleární medicíny	KV	MUDr. Jan Valeš	Alžběta Vrácovská	-
	SO	MUDr. Šárka Hertlová	-	Pavel Vajda
Oddělení ORL (ušní, nosní, krční)	KV	MUDr. Ondřej Nýdl	Zdeňka Bromová	-
	SO	MUDr. Harald Vrečko	Eva Krátká	-
	CH	MUDr. Milan Velík	Jaroslava Morávková	-
Oddělení soudního lékařství a toxikologie	SO	MUDr. Rudolf Macháček	-	Jana Kučerová
Onkologické oddělení	CH	MUDr. Norbert Vosátka	Zdeňka Kalabzová	-
Ortopedické oddělení	KV	MUDr. Miroslav Švec	Marcelina Kendíková	-
	SO	MUDr. Oldřich Vastl	Eva Jelínková	-
Patologické oddělení	KV	MUDr. Romana Bادهjová	Petra Koutová	-
	SO	MUDr. Marcela Hawawrehová	Marina Baláková	-
	CH	MUDr. Anna Beranová	Eva Hrbková	-
Plicní oddělení	KV	MUDr. Jiří Zimmer	Blažena Brečková	-
Radiodiagnostické oddělení	KV	MUDr. Jiří Hofmann	-	Hynek Bureš
	SO	MUDr. Milan Pohly	-	Rudolf Gašpar
	CH	MUDr. Václav Vokáč	-	Marta Beránková
Rehabilitační oddělení	KV	MUDr. Ivana Hanzlíková	Naděžda Jirkovská	-
	CH	MUDr. Marcela Prokopová	Pavla Váchová	-
Transfuzní oddělení	KV	MUDr. Ludmila Rýdlová	Jitka Knopová	Božena Nesvačilová
	SO	MUDr. Zuzana Fialová	Jana Pavízová	-
Urologické oddělení	KV	MUDr. Karel Vlček	Miroslava Losová	-

2. ZPRÁVA DOZORČÍ RADY

Zpráva dozorčí rady Karlovarské Krajské nemocnice a.s.

Dozorčí rada v průběhu roku 2006 vyvíjela svou působnost v souladu s povinnostmi a právy, které jí vymezují platné předpisy, zejména obchodní zákoník a stanovy Karlovarské krajské nemocnice a.s. Při celoročním hodnocení posoudila, že management nemocnice postupně realizuje všechny úkoly, které před ním stály v uplynulém roce, a které byly zadány jediným akcionářem – Karlovarským krajem. Také v odborné medicínské, personální, ekonomické i mzdové politice vycházel ze zadání jediného akcionáře. V oblasti investiční politiky bylo přístupováno k nákupu lékařských přístrojových technologií zodpovědně s vědomím uspokojení potřeb ve všech odděleních nemocnice. Ve mzdové oblasti byla upřednostňována kritéria dosahovaných odborných výsledků, zvyšování kvalifikace i středního zdravotnického personálu, v neposlední řadě pak osobní nasazení a profesionální přístup v každodenní náročné práci s pacienty. Nedošlo ke snížení průměrné mzdy v akciové společnosti. Předseda, ale i ostatní členové dozorčí rady se účastnili jednání představenstva nemocnice v průběhu celého roku, vyjadřovali svá stanoviska a uplatňovali systém práva kontroly. Dozorčí rada přezkoumala účetní závěrku za rok 2006 a konstatuje, že účetní závěrka byla sestavena na základě řádně vedeného účetnictví, v souladu s českými účetními předpisy. Podle názoru dozorčí rady poskytuje účetní závěrka úplné a věrohodné informace o majetku, závazcích, vlastním kapitálu a finanční situaci společnosti Karlovarská krajská nemocnice a.s. Účetní závěrka byla podrobena externímu auditu, který provedla společnost HZ Praha s.r.o. Auditorská společnost dospěla k názoru, že účetní závěrka podává věrný a poctivý obraz aktiv, pasiv a finanční situace společnosti Karlovarská krajská nemocnice a.s. k 31.12.2006 a nákladů, výnosů a výsledku hospodaření za rok 2006 v souladu s českými účetními předpisy. Z důvodů výše uvedených dozorčí rada schválila účetní závěrku společnosti.



RNDr. Petr Horký
předseda Dozorčí rady KKN a.s.

V Karlových Varech, 19.06.2007

3. ZPRÁVA O ZDRAVOTNÍ PÉČI

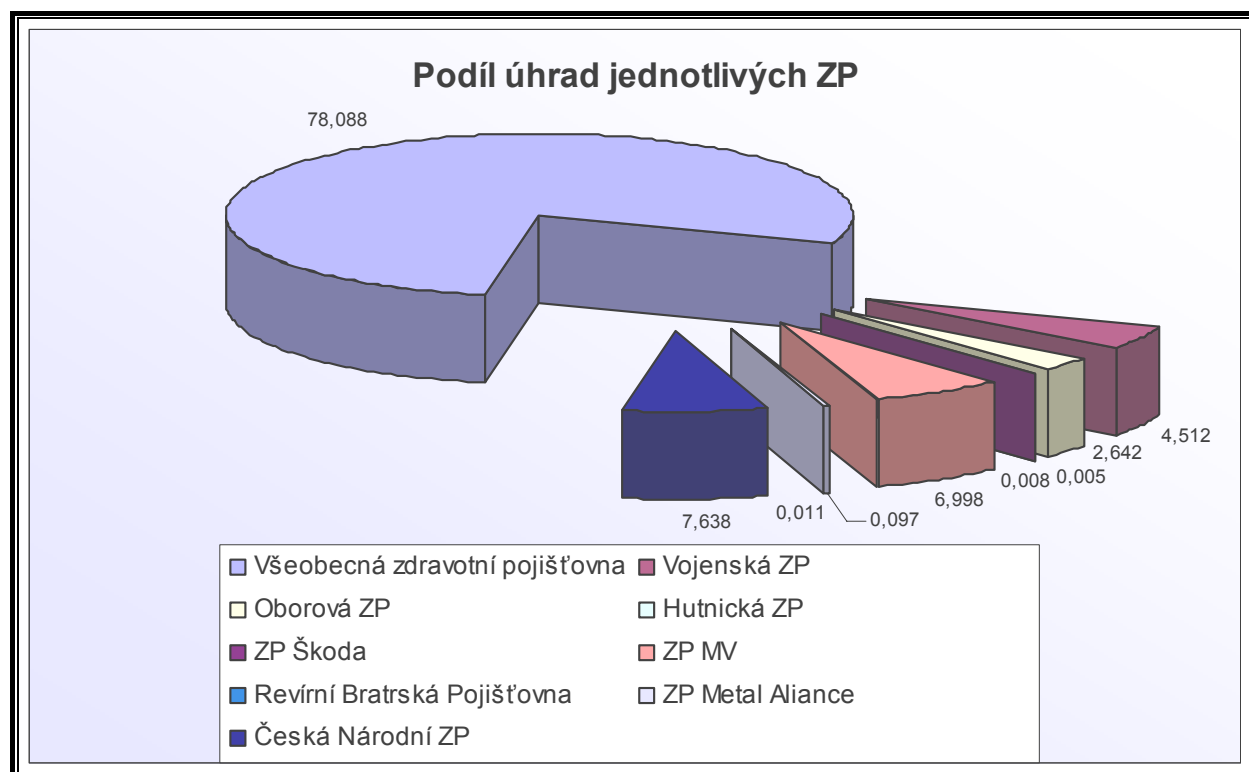
3.1. Financování zdravotní péče

Pro první i druhé pololetí roku 2006 byly úhrady stanoveny Vyhláškou č. 550/2005 Sb., ze dne 21. prosince 2005 ve znění vyhlášky č. 101/2006 Sb., ze dne 28. března 2006.

Probíhala četná jednání se zdravotními pojišťovnami a koncem roku se úspěšně podařilo uzavřít dodatky se všemi zdravotními pojišťovnami ke spokojenosti všech stran.

Podíl jednotlivých zdravotních pojišťoven

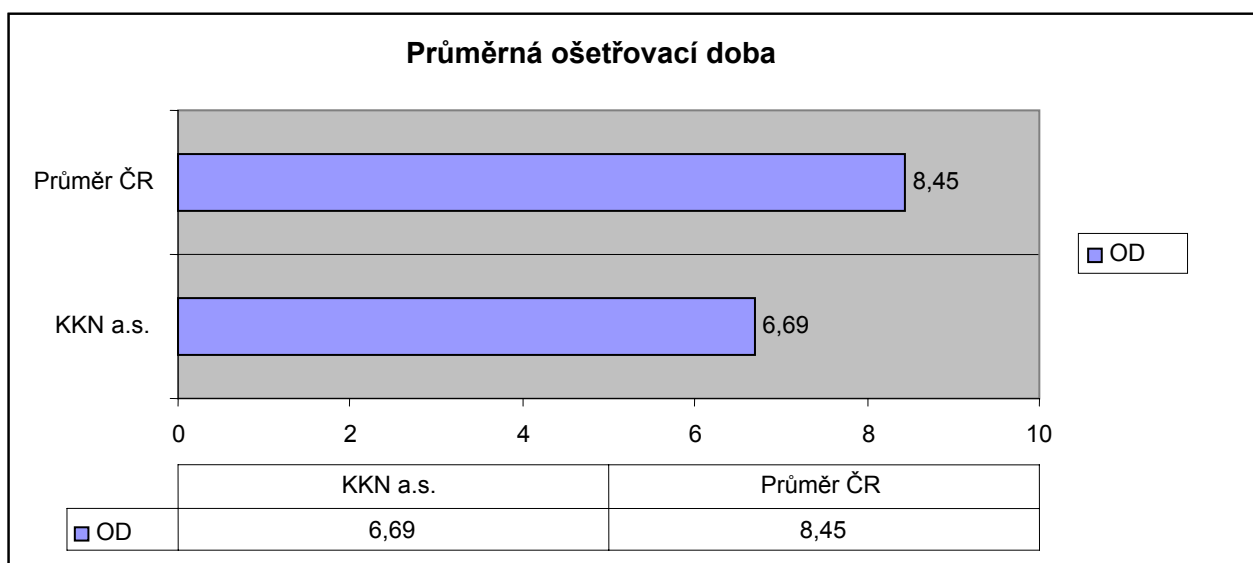
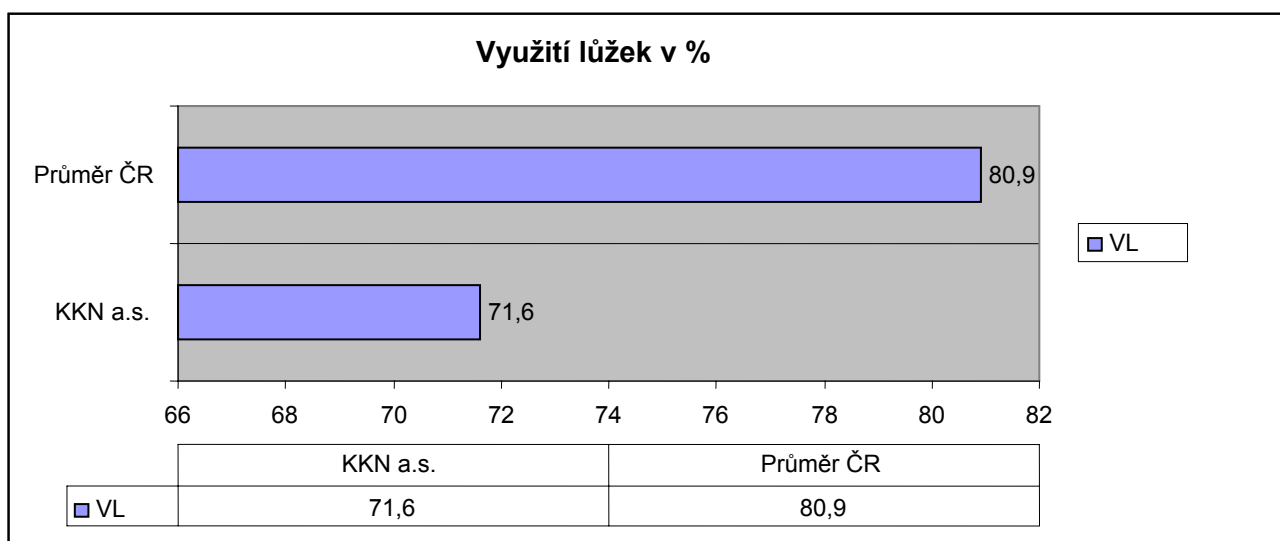
ZP		Úhrada celkem	Podíl %
111	Všeobecná zdravotní pojišťovna	860 650 684,78	78,088
201	Vojenská ZP	49 734 377,88	4,512
207	Oborová ZP	29 123 771,41	2,642
205	Hutnická ZP	54 816,90	0,005
209	ZP Škoda	93 441,02	0,008
211	ZP MV	77 125 441,33	6,998
213	Revírní Bratrská Pojišťovna	126 613,01	0,011
217	ZP Metal Aliance	1 064 063,47	0,097
222	Česká Národní ZP	84 186 434,96	7,638
Celkem		1 102 159 644,76	



3.2. Základní kapacitní a výkonnostní ukazatele

Základní ukazatele oddělení

Oddělení	Lokalita	Počet lůžek	Lékaři a VŠ	SZP	NZZP a PZZP	Počet pacientů		Prům. ošetř. doba	Využití l. v %
						hospit.	operov.		
Anesteziologicko-resuscitační oddělení	KV	6	14,50	28,60	9	238	0	6,50	71
	SO	6	9,18	29,50	4	139	0	11,1	71
	CH	5	4,98	21,07	4,42	160	0	5,8	72
Dětské oddělení	KV	68	9,00	49,77	7,5	3 090	0	5,17	68
	SO	48	5,80	26,95	5	3 035	0	4,34	67
	CH	41	4,93	25,30	3,95	2 166	0	4,63	67
Gynekologicko-porodnické oddělení	KV	53	9,18	31,25	10	2 751	1 875	5,15	75
	SO	40	6,52	26,00	3,571	2 288	546	5	73
	CH	45	3,95	21,23	4	2 189	1 188	4,28	59
Hematologicko-transfuzní oddělení	CH	0	1,50	12,14	0	0	0	0	0
Chirurgické oddělení	KV	77	12,19	62,90	18,688	2 971	2 561	6,38	71
	SO	66	5,86	54,51	17	3 150	1 614	6,47	69
	CH	60	9,19	35,75	8,59	2 273	1 513	5,79	65
Infekční oddělení	KV	60	3,50	13,00	6	951	0	5,53	26
Interní oddělení	KV	90	23,89	74,65	29,5	4 504	0	5,01	68
	SO	70	10,79	52,58	15	3 562	0	6,62	83
	CH	70	7,65	37,60	10,48	2 268	0	7,94	78
Kožní oddělení	KV	25	4,43	11,50	3	606	0	13,40	94
	SO	0	1,00	4,00	1	0	0	0	0
Neurologické oddělení	KV	31	6,00	23,25	5,4	1 188	0	7,19	76
	SO	29	5,50	14,75	4	996	0	8,28	79
	CH	25	5,33	11,29	4,73	933	0	6,94	73
Oční oddělení	SO	20	10,08	19,43	6	1 841	2 452	2,87	76
	CH	0	1,56	2,00	0	0	221	0	0
Oddělení dlouhodobě nemocných	SO	50	2,00	15,00	14	600	0	83,14	99
	CH	10	0,02	1,83	2,3	72	0	38,04	78
Oddělení klinické biochemie a hematologie	KV	0	2,80	22,00	1	0	0	0	0
	SO	0	0	12,50	2	0	0	0	0
	CH	0	1,55	7,16	0	0	0	0	0
Oddělení klinické mikrobiologie	KV	0	2,68	10,00	3	0	0	0	0
	SO	0	0	8,88	1	0	0	0	0
	CH	0	3,00	7,92	2	0	0	0	0
Oddělení nukleární medicíny	KV	0	3,20	5,00	0,75	0	0	0	0
	SO	0	1,00	7,00	0,4	0	0	0	0
Oddělení ORL (ušní, nosní, krční)	KV	30	4,57	14,80	3	1 536	711	4,26	60
	SO	0	1,80	2,00	0,729	0	667	0	0
	CH	20	3,08	8,92	3	885	625	4,98	63
Oddělení soudního lékařství a toxikologie	SO	0	3,00	2,19	2,1	0	0	0	0
Onkologické oddělení	CH	40	8,33	22,55	3,33	574	0	18,95	75
Ortopedické oddělení	KV	27	5,00	14,00	5	1 498	1 335	5,23	79
	SO	30	7,19	29,14	8	2 353	1 335	6,91	92
Patologické oddělení	KV	0	2,00	5,94	2	0	0	0	0
	SO	0	2,00	1,81	1,9	0	0	0	0
	CH	0	0,98	2,00	1,76	0	0	0	0
Plicní oddělení	KV	0	5,00	15,83	6	521	0	13,38	64
Radiodiagnostické oddělení	KV	0	5,56	13,69	0	0	0	0	0
	SO	0	4,80	13,00	1	0	0	0	0
	CH	0	4,03	8,00	0	0	0	0	0
Rehabilitační oddělení	KV	0	1,00	15,38	1	0	0	0	0
	CH	0	1,36	5,75	0	0	0	0	0
Transfuzní oddělení	KV	0	2,57	10,00	2,214	0	0	0	0
	SO	0	1,00	5,00	2	0	0	0	0
Urologické oddělení	KV	25	3,31	15,00	5	1 320	1 614	5,42	78
KKN a.s. celkem		1 167				50 657	18 257	6,17	72



3.3. Léčebná péče KKN a.s.



V nemocnici v Karlových Varech z hlediska rozsahu a objemu poskytované zdravotní péče nedošlo během roku 2006 k výrazným změnám oproti minulému období vyjma činnosti v rámci nové kapacity – kardiocentra, které po celý rok pracovalo v nepřetržitém provozu.

Nemocnice v Karlových Varech zajišťovala léčebnou péči ve všech oborech, žádné oddělení či obor nebyly zrušeny. Zůstal zachován trend využívání nemocnice především v oblasti akutní intenzivní a specializované péče. Činnost kardiocentra se projevila i na dalších odděleních – ARO, interna, komplement. Nárůst poptávky po intenzivní péči jasně prokazuje nedostatek lůžkového fondu v této oblasti. Nemocnice úspěšně rozvíjela svou činnost v klíčových oblastech a programech - perinatologie a neonatologie, intenzivní péče, gastroenterologie a endoskopie, traumatologie, operace ŠŽ, kardiologie včetně nepřetržité pohotovosti.



V personální oblasti došlo v průběhu roku ke stabilizaci stavu lékařů i SZP. V rámci vzdělávacích aktivit nemocnice zvýšila výdaje na vzdělávání. Nadále je centrem pro výuku sanitářů. Nemocnice nadále zajišťovala v nezměněném rozsahu činnost LSPP pro děti a dospělé a zubní pohotovost.

Hlavním a přetrvávajícím problémem nemocnice v Karlových Varech je nedokončená rekonstrukce a dostavba, která má vyřešit problematiku centrálního příjmu a intenzivní péče, řeší celkovou restrukturalizace zdravotní péče v nemocnici dle pokračujících trendů (poptávka po intenzivní,





Nemocnice v Sokolově poskytovala lůžkovou péči v oborech interna, neurologie, chirurgie, pediatrie, gynekologie-porodnictví, ortopedie, oční, ARO a následná péče. Oddělení dětské, chirurgické a ortopedické mají vlastní jednotku intenzivní péče. Pro pacienty interny a neurologie slouží zrekonstruovaná multioborová jednotka intenzivní péče. Nemocnice pokračovala ve své již dříve deklarované činnosti v rámci a.s. zaměřené na diagnostiku a realizaci především plánovaných operačních výkonů.

Ke spokojenosti klientek nadále rozvíjí svou aktivní činnost pracovitě mammoscreeningu.

Toto pracoviště je zapojeno do celonárodního programu prevence nádorového onemocnění prsu, spolupracuje mimo jiné s Centrem klinické onkologie v Sokolově, s psychologem, chirurgy a dalšími lékaři, kteří se na péči v této oblasti podílejí.



Ve svém vybavení má jako jediná v kraji nukleární magnetickou rezonanci, která umožňuje stanovení rychlé a přesné diagnózy celé řady onemocnění. Neurologické oddělení nemocnice je již třetím rokem díky aktivitě svých lékařů vedeno v mezinárodním registru pro trombolyzované pacienty. Je řazeno mezi centra diagnostiky a léčby akutních mozkových příhod. Nemocnice se i nadále podílí prostřednictvím ORL ambulance na aktivním vyhledávání sluchových poruch u novorozenců metodou vyšetření otoakustických emisí. Včasným záchytem nedoslýchavosti se předchází závažným poruchám psychosociálního rozvoje postižených dětí. Nosný program plánovaných operačních výkonů zajišťují na vysoké odborné úrovni ortopedické a oční oddělení. Obě zmíněná pracoviště působí nadregionálně, tedy nejen v rámci Karlovarského kraje, ale i v rámci ČR a na poli mezinárodním.



Oční oddělení provádí prakticky veškeré spektrum operací v oboru oftalmologie (např. moderní plastické operace víček, při transplantaci rohovky spolupracuje s mezinárodní rohovkovou bankou v Praze a Brně). Zajišťuje také pravidelně výukový operační program pro mladé oční chirurgy - Kataraktová škola.

Ortopedické oddělení spolupracuje mimo jiné i v problematice tzv. korektivních zákroků na dolních končetinách.

Kožní ambulance se pravidelně podílí na aktivním vyhledávání nádorových kožních onemocnění a na vyhledávání, léčbě a evidenci sexuálně přenosných chorob, převážně u žen žijících se prostitutí. Spolupráce je zajištěna s policií ČR a s územním pracovištěm hygienické stanice Karlovarského kraje. V oblasti chorob z povolání spolupracuje primářka MUDr. Němcová s Klinikou pracovního lékařství LF UK Plzeň. Nemocnice v Sokolově disponuje ambulantním pracovištěm se specializací na léčbu bolesti.

Nedílnou součástí péče o klienty v širším slova smyslu je rozsáhlé Oddělení dlouhodobě nemocných, které významně spolupracuje s klinickými pracovišti, jako je např. ortopedie, interna, chirurgie a neurologie, od kterých přebírá pacienty ve stabilizovaném stavu k doléčení.



Od roku 1994 v nemocnici v Sokolově vykonává svou odbornou činnost oddělení soudního lékařství. Od roku 2004 má statut krajského pracoviště. Činnost lékařů zde pracujících zajišťuje analýzy pro soudní lékařství i klinická pracoviště Karlovarského kraje. Významná je spolupráce s Policií ČR při řešení trestné činnosti včetně nejzávažnějších trestných činů - vražd. V náplni pracoviště je též hodnocení kontroly správně poskytované lékařské péče. Oddělení soudního lékařství úzce spolupracuje se soudy v oblasti znaleckých posudků, s MZ ČR a s vládou zřízenými instituty pro koordinaci protidrogové politiky v otázkách drogových závislostí. Toxikologická laboratoř se opakovaně účastní kontrolních vyšetření, a to i mezinárodních. Činnost Oddělení soudního lékařství nemocnice v Sokolově se významnou měrou podílí na vysoké prestiži v poskytování zdravotnických služeb nemocnice jako celku.

V nemocnici v Chebu z hlediska rozsahu a objemu poskytované zdravotní péče nedošlo během roku 2006 k výrazným změnám oproti roku 2005. Pouze ke 31.12.2006 byla z personálních důvodů ukončena činnost diabetologické ambulance. Nemocnice v Chebu poskytovala lůžkovou péči v oborech interna, neurologie, chirurgie, pediatrie, gynekologie-porodnictví, onkologie, ARO a ORL.



Oddělení radioterapie a klinické onkologie v Chebu je od roku 2006 součástí sítě onkologických pracovišť, která v rámci Komplexního onkologického centra FN Plzeň zajišťují pro své pacienty úplnou onkologickou péči v regionech Plzeňského a Karlovarského kraje.

V průběhu roku probíhaly na odděleních všech tří nemocnic klinické audity, které se staly jedním z podkladů pro tvorbu zdravotního plánu s perspektivou optimalizace lůžkového fondu a centralizace komplementu (klinická biochemie, mikrobiologie, transfuzní oddělení) v rámci KKN a.s. na rok 2007.

3.4. Hodnocení kvality zdravotní péče

Přehled stížností v Karlovarské krajské nemocnici a.s.

Stížnosti	Neoprávněné	Část.oprávněné	Oprávněné	Počet celkem
Nemocnice v K.Varech	11	2	0	13
Nemocnice v Sokolově	5	0	2	7
Nemocnice v Chebu	4	0	1	5

Přehled písemných poděkování a pochval

Poděkování a pochvaly	Počet celkem
Nemocnice v K.Varech	14
Nemocnice v Sokolově	13
Nemocnice v Chebu	7

Sledování spokojenosti pacientů

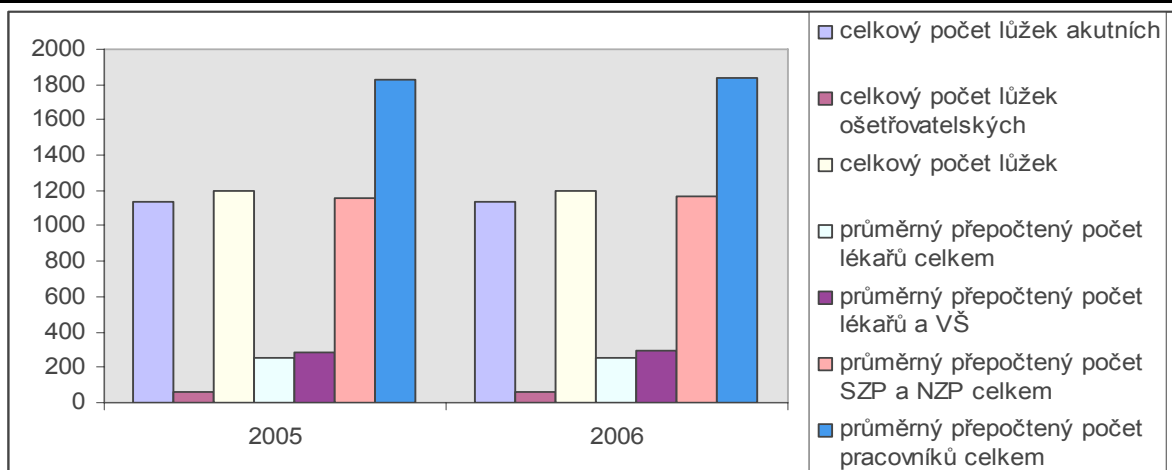
Anketní lístky	Počet celkem
Nemocnice v K.Varech	2394
Nemocnice v Sokolově	635
Nemocnice v Chebu	1077

Velká většina ukazatelů byla hodnocena vyšším procentem spokojenosti než v roce 2005. V písemném vyjádření od pacientů se velice často objevovaly projevy uznání práce zdravotnického personálu. Tak jako na jedné straně pochvalami či poděkováním, tak i na druhé straně stížnostmi se zabývá vedení akciové společnosti se snahou ocenit nejen medicínské dovednosti, ale i obětavost a lidský přístup k pacientovi jak od lékařů, tak od středního zdravotního personálu. V roce 2006 bylo zahájeno pravidelné sledování mimořádných událostí se zvýšeným důrazem na monitoring pádů pacientů.

4. PERSONALISTIKA A MZDOVÁ OBLAST

Základní kapacitní ukazatele

Základní kapacitní ukazatelé	2005	2006	Index ^{06/05} v %
Celkový počet lůžek akutních	1132	1132	1,00
Celkový počet lůžek ošetrovatelských	60	60	1,00
Celkový počet lůžek	1197	1197	1,00
Průměrný přepočtený počet lékařů celkem	249,15	254,77	1,02
Průměrný přepočtený počet lékařů a VŠ	284,49	297,26	1,04
Průměrný přepočtený počet SZP a NZP celkem	1 156,27	1 171,99	1,01
Průměrný přepočtený počet pracovníků celkem	1 822,54	1 835,09	1,01



Porovnání průměrné mzdy podle kategorií zaměstnanců

	KKN a.s.	Průměr ZZ celkem	Krajská nemocnice Jihlava	Krajská nemocnice Ústí n. Labem	Nemocnice zřízené MZ
Celkem zaměstnanci	19 729	22 022	20 469	21 382	24 832
Lékaři	45 038	42 390	41 055	41 123	46 094
Sestry a porodní asistentky	17 388	21 290	19 458	20 264	22 994
Zdravotničtí pracovníci s odbornou způsobilostí	20 752	22 696	21 889	21 874	23 836
Zdr.prac. s odbornou a specializovanou způsobilostí	17 423	22 424	18 762	18 758	24 962
Zdravotničtí pracovníci pod odborným dohledem	10 740	15 224	11 399	13 439	15 079
THP	19 953	20 339	16 976	20 084	21 355
Dělníci	9 784	11 643	10 813	10 790	13 649

5. VÝCHOVA A VZDĚLÁNÍ

Vzdělávání zdravotnických pracovníků společnosti probíhá ve dvou liniích, a to vzdělávání lékařů a vzdělávání nelékařských pracovníků.

V rámci postgraduálního vzdělávání lékařů se v roce 2006 uskutečnilo několik odborných přednášek a symposií. Jednalo se o pravidelné měsíční regionální akce Spolku lékařů v Karlových Varech a další akce s roční periodicitou, jako například regionální symposium perinatologicko-neonatologického centra nemocnice v Karlových Varech, výukový operační program očního oddělení nemocnice v Sokolově pro mladé oční chirurgy (veřejnosti známý pod názvem Kataraktová škola), či chirurgicko-traumatologický a ortopedický den v Březové u Karlových Varů, pořádaný nemocnicí v Karlových Varech.

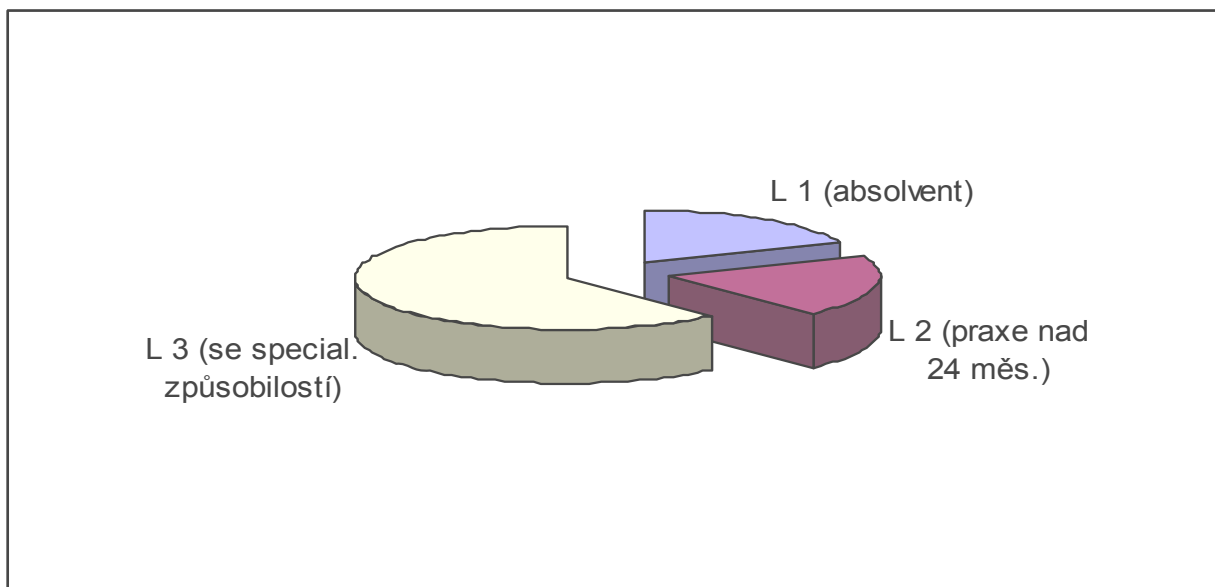
Velmi úspěšné byly i lokální semináře specialistů nemocnice v Karlových Varech (gastroenterologie, urologie, neurologie, kardiologie, nefrologie atd.), hepatologické a gastroenterologické dny, dále semináře praktických lékařů, Karlovarský lázeňský kongres nebo program pro prevenci náhlých příhod mozkových, který byl veřejnosti představen v tzv. Dnech otevřených dveří v prostorách ambulancí neurologického oddělení nemocnice v Sokolově. Kožní ambulance téže nemocnice se pravidelně podílí na aktivním vyhledávání nádorových kožních onemocnění organizací tzv. Melanomových dnů. Při příležitosti otevření kardiocentra nemocnice v Karlových Varech proběhlo regionální kardiologické symposium. Součástí postgraduální výuky jsou i zahraniční přednášky lékařů specializovaných oddělení nemocnic. Důležité závěry z českých i zahraničních odborných akcí byly prezentovány v rámci jednotlivých oddělení.

Hodnocení činnosti regionální sekce České asociace sester (ČAS) za rok 2006

Regionální sekce zahájila svoji činnost v květnu 2005, do konce roku 2006 bylo registrováno 603 členů. V průběhu roku samostatně uspořádala 9 seminářů a 2 velké regionální konference, spolupracovala u dalších 5 seminářů a 7 konferencí. Celkem se těchto akcí zúčastnilo 2 400 osob. Všechny akce měly velmi pozitivní ohlasy. Díky podpoře prezidia ČAS, vedení Karlovarské krajské nemocnice a.s. a pracovníků Oddělení grantových schémat krajského úřadu Karlovarského kraje byl schválen (počátek realizace v říjnu 2006) projekt na vzdělávání nelékařských zdravotnických pracovníků v regionu s možností čerpat finanční prostředky EU z Evropského sociálního fondu.

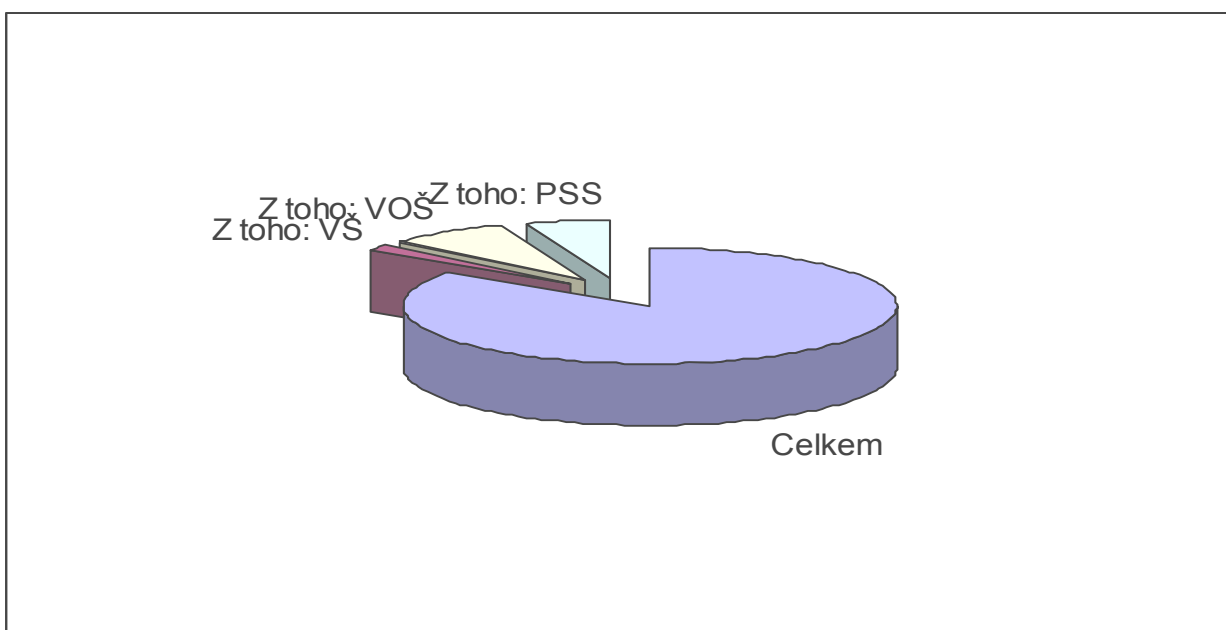
Atestace lékařů k 31.12.2006

Celkem lékařů	L 1 (absolvent)	L 2 (praxe nad 24 měs.)	L 3 (se special. způsobilostí)
281	52	55	174



Vzdělání zdravotnických pracovníků nelékařů k 31.12.2006

Celkem	Z toho: VŠ	Z toho: VOŠ	Z toho: PSS
1064	17	100	69



6. PREAKREDITAČNÍ AKTIVITY

První podnět k přípravě na akreditaci u Spojené akreditační komise (SAK), která garantuje národní akreditaci zdravotnických činností prostřednictvím národních akreditačních standardů, byl dán již na konci roku 2005, kdy vedení tehdejší Nemocnice Sokolov spol. s r. o. schválilo požadavek jednatelky o zahájení procesu akreditace. Začátkem roku 2006 byly podniknuty kroky k fúzi tří nemocnic Karlovarského kraje do jedné akciové společnosti, Karlovarské krajské nemocnic a. s. Vedení této společnosti podpořilo myšlenku a požadavek ředitelky nemocnice v Sokolově o zahájení přípravy národní akreditace Karlovarské krajské nemocnice a. s. a rozhodlo o vytvoření týmu zaměstnanců, kteří se budou podílet na přípravě a průběhu projektu zvyšování kvality zdravotní péče dle národních akreditačních standardů SAK.

Osobou odpovědnou za akreditační řízení, tedy vedoucí akreditačního týmu, byla jmenována členka představenstva MUDr. Procházková. V jednotlivých nemocnicích byly dále jmenovány akreditační rady, jejichž předsedové tvoří akreditační tým. Tento tým se schází pravidelně 1x měsíčně.

První úkolem týmu bylo schválení stanov a plánu práce, ten pak byl zaslán 14. prosince 2006 na SAK. Tým provedl první fázi přípravy akreditace a to analýzu stávajících vnitřních předpisů v jednotlivých nemocnicích. V závislosti na výsledcích tohoto auditu dále v roce 2007 všechny akreditační rady pracují na tvorbě jednotlivých standardů. Dle plánu práce by fáze tvorby standardů měla skončit na konci roku 2007. Plán je prozatím plněn dle termínů v něm stanovených.

Další fází bude prověřování zavádění standardů do praxe, kdy budou jednotlivými radami prováděny vnitřní kontroly dodržování vypracovaných předpisů. V listopadu roku 2008 plánuje společnost zažádat o předakreditační řízení.

7. EKONOMICKÉ INFORMACE

7.1. Výrok auditora o účetní závěrce za účetní období od 1.2.2006 do 31.12.2006



Praha, spol. s r. o.

auditorské, daňové a poradenské služby
člen Pannell Kerr Forster International



Výrok auditora

Podle našeho názoru účetní závěrka podává věrný a poctivý obraz aktiv, pasiv a finanční situace společnosti **Karlovarská krajská nemocnice a.s.** k 31. 12. 2006 a nákladů, výnosů a výsledku hospodaření za uvedené období v souladu s českými účetními předpisy.



Ing. Petr Šrámek – auditor

osvědčení o zápisu do seznamu auditorů
KAČR č. 1163

HZ Praha, spol. s r. o.

člen Pannell Kerr Forster INTERNATIONAL

Kodaňská 1441/46

100 10 Praha 10

osvědčení o zápisu do seznamu
auditorských společností KAČR č. 31

V Praze, dne 2. dubna 2007

7.2. Rozvaha sestavená k 31.12.2006

Karlovarská krajská nemocnice a.s. Rozvaha za období 02-12/2006 v Kč	
Aktiva	601 528 729
A. Pohledávky za upsaný základní kapitál	0
B. Dlouhodobý majetek	302 862 369
B.I. Dlouhodobý nehmotný majetek	3 984 720
B.II. Dlouhodobý hmotný majetek	298 877 648
B.III. Dlouhodobý finanční majetek	0
C. Oběžná aktiva	270 557 268
C.I. Zásoby	29 443 851
C.II. Dlouhodobé pohledávky	1 271 039
C.III. Krátkodobé pohledávky	155 234 271
C.IV. Krátkodobý finanční majetek	84 608 108
D.I. Časové rozlišení	28 109 092
D.I.1. Náklady příštích období	27 383 060
D.I.2. Komplexní náklady příštích období	0
D.I.3. Příjmy příštích období	726 032
Pasiva	601 528 729
A. Vlastní kapitál	403 813 413
A.I. Základní kapitál	22 000 000
A.II. Kapitálové fondy	374 421 056
A.III. Rezervní fondy, nedělitelný fond a ostatní fondy ze zisku	3 981 986
A.IV. Výsledek hospodaření minulých let	335 388
A.V. Výsledek hospodaření běžného účetního období	3 074 982
B. Cizí zdroje	196 421 733
B.I. Rezervy	0
B.II. Dlouhodobé závazky	9 481 623
B.III. Krátkodobé závazky	186 940 110
B.IV. Bankovní úvěry a výpomoci	0
C.I. Časové rozlišení	1 293 584
C.I.1. Výdaje příštích období	897 474
C.I.2. Výnosy příštích období	396 110

7.3. Výkaz zisku a ztráty k 31.12.2006

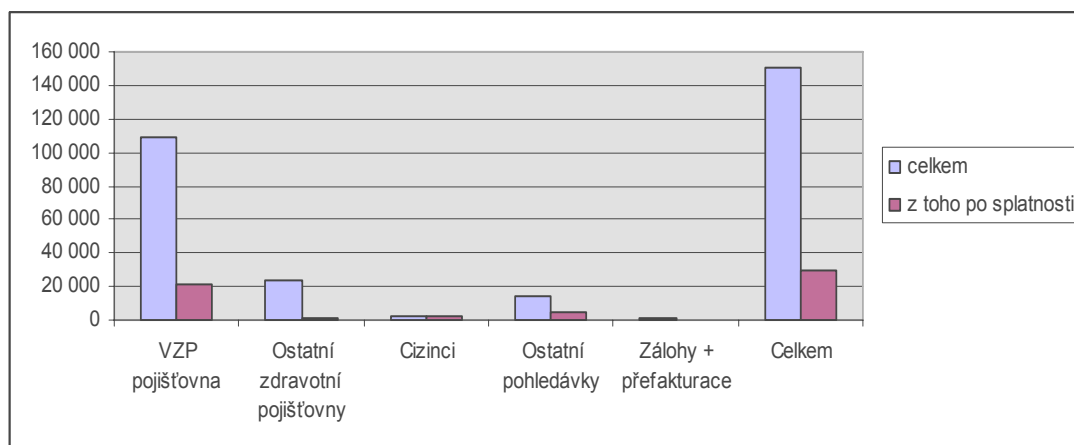
Karlovarská krajská nemocnice a.s. Výkaz zisku a ztráty za období 02-12/2006 v Kč	
I. Tržby za prodej zboží	19 675 550
A. Náklady vynaložené na prodané zboží	16 564 071
+ Obchodní marže	3 111 478
II. Výkony	1 115 327 140
B. Výkonová spotřeba	481 009 860
+ Přidaná hodnota	637 428 758
C. Osobní náklady součet	578 984 262
D. Daně a poplatky	1 394 864
E. Odpisy dlouhodobého nehmotného a hmotného majetku	52 521 757
III. Tržby z prodeje dlouhodobého majetku a materiálu	10 749 310
F. Zůstatková cena prodaného dlouhodobého majetku	10 845 990
G. Změna stavu rezerv a oprav. položek v provozní oblasti a komplex.	-1 743 496
IV. Ostatní provozní výnosy	10 361 263
H. Ostatní provozní náklady	6 714 459
V. Převod provozních výnosů	0
I. Převod provozních nákladů	0
* Provozní výsledek hospodaření	9 821 494
VI. Tržby z prodeje cenných papírů a podílů	0
J. Prodané cenné papíry a podíly	0
VII. Výnosy z dlouhodobého finančního majetku	0
VIII. Výnosy z krátkodobého finančního majetku	0
K. Náklady z finančního majetku	0
IX. Výnosy z přecenění cenných papírů a derivátů	0
L. Náklady z přecenění cenných papírů a derivátů	0
M. Změna stavu rezerv a opravných položek ve finanční oblasti	0
X. Výnosové úroky	229 390
N. Nákladové úroky	3 698
XI. Ostatní finanční výnosy	941
O. Ostatní finanční náklady	4 778 287
XII. Převod finančních výnosů	0
P. Převod finančních nákladů	0
* Finančních výsledek hospodaření	-4 551 654
Q. Daň z příjmů za běžnou činnost	1 728 821
** Výsledek hospodaření za běžnou činnost	3 541 020
XIII. Mimořádné výnosy	-328 036
R. Mimořádné náklady	138 001
S. Daň z příjmů z mimořádné činnosti	0
* Mimořádný výsledek hospodaření	-466 037
T. Převod podílu na výsledku hospodaření společníkům	0
*** Výsledek hospodaření za účetní období (+/-)	3 074 982
**** Výsledek hospodaření před zdaněním (+/-)	4 803 803

7.4 Struktura nákladů a výnosů

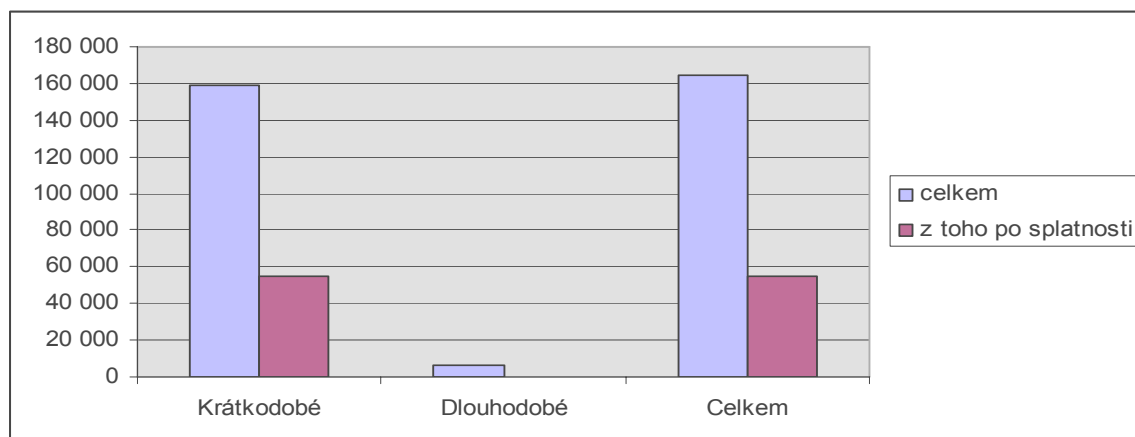
Karlovarská krajská nemocnice a.s. Náklady a výnosy za období 02-12/2006 v Kč	
Výsledek hospodaření za účetní období (+/-)	3 074 982
Náklady	1 152 940 575
Spotřebované nákupy	394 631 574
Služby	102 942 357
Osobní náklady	578 984 262
Daně a poplatky	1 394 864
Jiné provozní náklady	17 560 449
Odpisy, rezervy a opravné položky provozních nákladů	50 778 261
Finanční náklady	4 781 985
Rezervy a opravné položky finančních nákladů	0
Mimořádné náklady	138 001
Daně z příjmů, převodové účty a rezerva na daň z příjmů	1 728 821
Výnosy	1 156 015 557
Tržby za vlastní výkony a zboží	1 110 733 451
Aktivace	24 269 238
Jiné provozní výnosy	21 110 573
Finanční výnosy	230 331
Mimořádné výnosy	-328 036
Přenos výnosů na střediska	0

Struktura pohledávek v tisících Kč

Druh pohledávek	Celkem	z toho po splatnosti
VZP pojišťovna	108 986	21 593
Ostatní zdravotní pojišťovny	23 655	1 456
Cizinci	2 956	1 787
Ostatní pohledávky	13 730	4 523
Zálohy + přefakturace	1 371	0
Celkem	150 698	29 359

**Struktura závazků v tisících Kč**

Druh závazku	Celkem	z toho po splatnosti
Krátkodobé	158 718	54 389
Dlouhodobé	5 964	0
Celkem	164 682	54 389



8. PODPORA SPOLEČNOSTI

Jsme vděční všem, kdo se rozhodli pomoci společnosti, ať již formou věcného, či finančního daru. Mezi dárci jsou jak komerční firmy, tak i občané, městské úřady, Karlovarský kraj a dokonce i školy. Vaše pomoc je vždy použita ve prospěch zlepšení léčebné či ošetrovatelské péče, vyšetřovacích metod a diagnostiky, takže je použita pro pacienty nemocnic společnosti.

Přehled největších sponzorů:

Dárce	Kč
Městský úřad Cheb	3 000 000
Městský úřad Sokolov	2 000 000
Nadační fond Kapka naděje	1 066 275
KB Nadace Komerční banky, a.s.-Jistota	250 000
FRESENIUS MEDICAL CARE Česká republika, spol. s r.o.	207 109
BAU-STAV, s.r.o.	200 000
BIOTRONIK Berlin GmbH a Co.KG	115 000
Linde GAS a.s.	83 028
DPC CZECH s.r.o.	53 836
Česká pojišťovna, a.s.	50 000
Olympus spol. s.r.o.	45 696
Karlovarský kraj	31 160
Teva Pharmaceuticals	30 000
3. ZŠ Chodov	25 000
2. ZŠ Sokolov	20 000
6. ZŠ Sokolov	13 500

Karlovarská krajská nemocnice a. s. dále děkuje za podporu vydání této Výroční zprávy firmám:

